

言语理解专项刷题（四）

重要通知：

1、2020 实战题库 5600 题全新上线



下载APP 做题+听课

3月2日 细节判断题

1. (2013年北京)北庭故城是唐朝北庭都护府、北庭大都护府、北庭道的治所,规模之宏大,居天山北麓第一、全疆第二。历经岁月沧桑,虽已化作遗世独立的庞大废墟,犹可依稀窥见当年重城繁堞、深堑高垣的雄伟气象。这座千年古城同时还是唐代重要军政机构瀚海军、庭州府衙的所在地,成为记录古代历史辉煌的永恒标志。其故址在今新疆昌吉回族自治州吉木萨尔县境内,南距今县城仅12公里,为全国重点文物保护单位。

从这段文字中无法得知北庭故城哪一方面的信息()

- A. 地理位置
- B. 文化价值
- C. 城市功能
- D. 人口变迁

2. (2018年上海B类)在研究者列举的典型的后真相案例中,人们并不公然否认“事实”的存在,也不否认援用事实证据的必要性,甚至频繁地使用“数据资料”作为依据来“论证”自己的主张,因此在表面上似乎仍然“重视事实”。但另一方面,人们在公共讨论中往往被自己的情感因素和个人信念所主导,当事实真相与自己的观点发生冲突时,很少有人致力于质疑、反思、修改和调整自己既有的观点,而有越来越多的人倾向于在现有的数据资料中做片面的选择取舍,通过“改造事实”甚至“操纵证据”来达成自己喜好的结论。

根据上文,不能推出的是()

- A. 后真相与“事实胜于雄辩”的原则渐行渐远
- B. 后真相始终遵从“结论服从于事实”
- C. 后真相并不完全否认事实或彻底无视事实
- D. 后真相转变为“让事实证据服从于既定的结论”

3. (2018年联考)烧碱即氢氧化钠,是具有强烈腐蚀性的“高危化学品”。但烧碱也是一种“可在各类食品加工过程中使用,残留量不需限定的加工助剂”,是一种高效的酸度调节剂。但用作食品加工的烧碱需要“食品级”,而不少报道提到的是“不法商贩使用工业烧碱”。食品级烧碱和工业烧碱的区别不在于主要成分,而在于前者对于重金属杂质有监控要求,后者则没有。其实,在食品中使用氢氧化钠,危险是由工作人员来承担的。而在最终食品中,它们的“腐蚀性”早已不存在。至于使用工业烧碱,则属于使用“不合格原料”,应该打击。

下列选项中,与这段文字意思不相符的是()

- A. 工业烧碱含有大量重金属杂质,不可在食品加工环节使用
- B. 在食品加工中使用烧碱,工作人员承担着被其腐蚀的危险
- C. 在食品加工中使用烧碱并不违法,甚至对其残留量都没有规定
- D. 食品级烧碱和工业烧碱的主要成分基本相同,都可作为酸度调节剂

4. (2018年山东)长期以来,研究人员认为人类是从大约500万年前的非洲猿分化而来的,不过最新发表的一项研究报告提出,欧洲发生的这种分化要早得多。关于人类起源的这一新假说的依据是,在希腊和保加利亚

洞穴里发现了 720 万年前的前人类遗骸。来自多个国家的研究人员对两个已知样本的牙根进行了分析。他们利用专门的 X 射线，即计算机断层检查技术，对来自希腊的下颌化石和来自保加利亚的上前臼齿化石进行了扫描，发现其特征表明这两个古猿——外号“希腊人”，可能是前人类，即原始人类。

根据这段文字，以下说法正确的是（ ）

- A. 原始人类从欧洲古猿分化而来
- B. “希腊人”古猿具有人的特征
- C. 研究人员只找到了欧洲古猿的牙根
- D. X 射线技术能准确测算古猿人的年代

5. （2015 年吉林乙级）美国国家卫生研究院宣布，他们成功地将基因工程猪的心脏移植给了狒狒，有望为将来实现猪-人器官移植铺平道路。乍看之下，猪和人似乎截然不同。可实际情况是，猪的许多器官系统与人体对应系统的相似度高达 80%到 90%——无论就解剖学特征还是器官功能而言。吻合度最高的可能要数心血管系统了。由于存在器官的惊人相似性和越来越严重的捐献器官短缺问题，猪被看成是潜在的人类心肺捐献体。虽然狒狒、猩猩等灵长目动物与人类关系更近，但猪作为器官捐献的来源更具吸引力，因为猪的数量庞大，而且符合伦理。

依据这段文字，我们无法推出的是（ ）

- A. 能在猪身上奏效的东西，在人身上奏效的概率也会更高
- B. 在医学世界里，猪能救人命的期待指数有可能越来越高
- C. 器官高度相似性，使猪-人器官移植已开始发展起来
- D. 与人类一样，猪也可能患上动脉硬化和心肌梗死等疾病

1. 【解析】D。A 项“地理位置”对应尾句“其故址在……”，符合文意。

B 项“文化价值”对应第三句“成为记录古代历史辉煌的永恒标志”，符合文意。

C 项“城市功能”对应第三句“这座千年古城同时还是唐代重要军政机构瀚海军、庭州府衙的所在地”，符合文意。

D 项“人口变迁”文中未涉及，属于无中生有。

故正确答案为 D 项。

2. 【解析】B。根据“当事实真相与自己的观点发生冲突时……有越来越多的人倾向于在现有的数据资料中做片面的选择取舍，通过‘改造事实’甚至‘操纵证据’来达成自己喜好的结论。”可知，A、D 两项表述正确。根据“……人们并不公然否认‘事实’的存在”可知，C 项表述正确。B 项“结论服从于事实”与文段的观点相悖，表述错误，当选。

3. 【解析】C。C 项表述错误，根据文段“但用作食品加工的烧碱需要‘食品级’”，所以不是在食品加工中使用任何烧碱都不违法，而是使用“食品级”的烧碱不违法，当选。A 项，对应文段“至于使用工业烧碱，则属于使用‘不合格原料’，应该打击”，表述正确，排除。B 项，对应文段“在食品中使用氢氧化钠，危险是由工作人员来承担的”，表述正确，排除。D 项，根据文段可知烧碱“是一种高效的酸度调节剂”，再根据文段“食品级烧碱和工业烧碱的区别不在于主要成分”可知，两者的主要成分基本相同，都可作为酸度调节剂，表述正确，排除。

4. 【解析】B。A项，根据“‘希腊人’，可能是前人类，即原始人类”可知，人类是否由欧洲古猿分化而来是不确定的，故A项表述绝对，且“原始人类”表述错误，应该是人类可能从欧洲古猿分化而来，而非“原始人类”，排除。

B项，根据“发现其特征表明这两个古猿——外号‘希腊人’，可能是前人类，即原始人类”可知，“希腊人”古猿具有人的特征，当选。

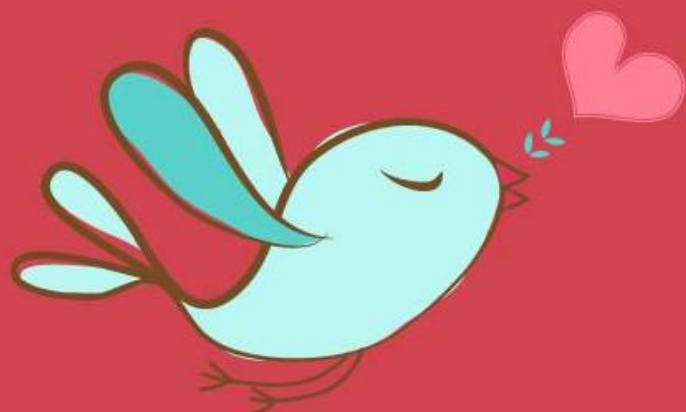
C项，“只”表述绝对，根据“来自多个国家的研究人员对两个已知样本的牙根进行了分析”不能判断出研究人员只找到欧洲古猿的牙根，排除。

D项，根据“他们利用专门的X射线，发现其特征表明这两个古猿——外号‘希腊人’，可能是前人类，即原始人类”可知，利用X射线只能寻找特征，无法准确地推算年代，表述错误，排除。

5. 【解析】C。文段只是说明人类“成功将基因工程猪的心脏移植给了狒狒，有望为将来实现猪-人器官移植铺平道路”，不能推出“猪-人器官移植”的发展已经开始，偷换了时态，C项推断错误。A、B、D三项均能从文段出得知。故正确答案为C项。

温馨提示：

如您在做题过程中对题目有疑问或发现题目有错，可向教务老师反馈（微信：chinagwy4）



美好的事情即将发生...

something wonderful is about to happen