

2017 上半年事业单位统考真题 B 类《职业能力倾向测验》  
云南/湖北/安徽/贵州/宁夏/广西/青海/内蒙古

公考通网校

[www.chinaexam.org](http://www.chinaexam.org)



公考通 APP



微信公众平台

## 2017 上半年事业单位统考真题 B 类《职业能力倾向测验》

云南/湖北/安徽/贵州/宁夏/广西/青海/内蒙古

## 一、常识判断

根据题目要求，在四个选项中选出一个最恰当的答案。

1. 下列关于我国法治建设的事件，按时间先后排序正确的是：

- ①把国家尊重和保障人权载入宪法
- ②提出依法治国的基本治国方略
- ③形成中国特色社会主义法律体系
- ④提出走中国特色社会主义法治道路的命题

- A. ①②③④
- B. ②①③④
- C. ③①④②
- D. ④②①③

2. 某座山上有“色如渥丹，灿若明霞”的红色山体景观，又有著名的道教文人景观，则这座山可能是：

- A. 福建武夷山
- B. 湖北武当山
- C. 安徽黄山
- D. 山西恒山

3. 耶稣会士于明代末年来到中国，在他们敬献给皇帝的礼物中，不可能出现下列哪一种器物？

- A. 地球仪
- B. 钟表
- C. 望远镜
- D. 发电机

4. 小王攻读佛学专业硕士学位，导师最可能建议他学习下列哪一种语言？

- A. 波斯文
- B. 土耳其文
- C. 梵文
- D. 阿拉伯文

5. 酒令是一种具有中国特色的酒文化，有一组酒令要求参与者用一个词牌名、一句古文和一句唐诗组合为一句话。下列符合该酒令要求的一项是：

- A. 将进酒 群贤毕至 一曲新词酒一杯
- B. 忆王孙 东临碣石 斜晖脉脉水悠悠
- C. 定风波 白露横江 孤帆远影碧空尽
- D. 点绛唇 窈窕淑女 鬓云欲度香腮雪

6. 智利诗人聂鲁达在《马克丘·毕克丘之巅》写道：“你是层层石块垒成的高城……永恒的紫色玫瑰，就是这道冰冷殖民地的安第斯山大堤。”作为秘鲁最重要的考古发掘中心，马克丘·毕克丘（马丘比丘）是下列哪个文明的重要遗迹？

- A. 印加文明
- B. 古印度文明
- C. 两河文明
- D. 古埃及文明

7. 下列哪一句诗句描写的是边塞风光：

- A. 忽如一夜春风来，千树万树梨花开
- B. 小楼一夜听春雨，深巷明朝卖杏花
- C. 好雨知时节，当春乃发生
- D. 竹外桃花三两枝，春江水暖鸭先知

8. 下列成语源自儒家典籍的是：

- A. 刻舟求剑
- B. 过犹不及
- C. 望洋兴叹
- D. 游刃有余

9. 下列有关法律文件的说法错误的是：

- A. 《汉谟拉比法典》是迄今最早最完整的成文法典
- B. 《拿破仑法典》是资产阶级国家第一部民法典
- C. 《查士丁尼法典》是罗马法集大成者
- D. 《大宪章》是美国的根本大法

10. 刘某拾得一部手机。关于该手机的所有权，下列说法符合法律规定的是：

- A. 失主赵某知道手机在张某手中三年后，仍然有权向张某追回手机
- B. 若张某明知手机系刘某拾得，但支付了合理价款，便可取得手机所有权
- C. 若张某通过拍卖购得该手机，失主赵某为追回手机应向张某支付费用
- D. 若张某获得手机系刘某无偿赠与，但因其误以为手机系刘某购买所得，故而张某可以取得手机所有权

11. 关于民事诉讼中的回避制度，下列说法正确的是：

- A. 被申请回避的人员在人民法院作出是否回避的决定前，应继续案件的工作
- B. 院长担任审判长时的回避，由审判委员会决定
- C. 审判人员的回避由审判长决定
- D. 人民法院对当事人提出的回避申请，应以书面方式作出决定

12. 关于离婚案件，下列说法错误的是：

- A. 离婚案件的当事人可以委托诉讼代理人进行诉讼，本人非必要的情况下无需出庭
- B. 判决不准离婚和调解和好的离婚案件，没有新情况、新理由的，原告六个月内又起诉的，不予受理
- C. 当事人对已发生法律效力解除婚姻关系的判决、调解书，不得申请再审
- D. 对调解和好的离婚案件，人民法院可以不制作调解书

13. 下列有关艺术的说法错误的是：

- A. 歌剧《图兰朵》中使用了中国民歌《茉莉花》的旋律
- B. 古代“七音”是在“五音”基础上增加变宫、变徵
- C. 《念奴娇·赤壁怀古》的作者是著名书法家
- D. 顾恺之、吴道子和郑板桥都以人物画著称

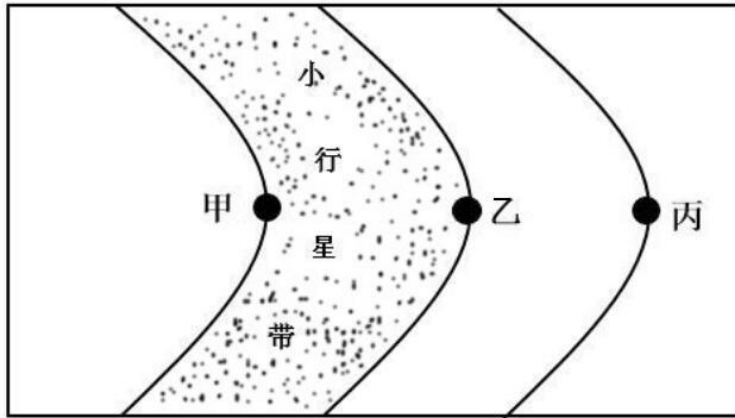
14. 下列情形不可能发生在明朝的是：

- A. 王阳明讲解“致良知”学说
- B. 汤显祖的《牡丹亭》广泛演出
- C. 《四库全书》编纂完成
- D. 章回体小说《西游记》成书

15. 下列关于运动的说法错误的是：

- A. 蝶泳在所有泳姿中最能锻炼腿部肌肉
- B. 杠铃卧推训练到的部位包括胸大肌
- C. 俯卧撑能锻炼到腰部及腹部肌肉
- D. 游泳对膝关节的损伤比长跑小

16. 关于太阳系局部图，下列说法错误的是：



- A. 甲行星是“好奇号”探测器的目的地
- B. 乙行星拥有的卫星数量最多
- C. 丙行星有光环
- D. 启明星位于丙行星的外围

17. 关于我国著名水系，下列说法正确的是：

- A. 黄河最终注入黄海
- B. 长江流经安徽和江西
- C. 澜沧江为东西走向
- D. 珠江发源于青藏高原

18. 关于我国古代货币，下列说法错误的是：

- A. 宋代铸造货币的机构称为钱监
- B. 西汉曾经允许民间私人铸造货币
- C. 唐代以前的货币文字不可能采用“瘦金体”
- D. 我国古代各类政权铸币的文字均采用汉文

19. 下列历史事件与发生朝代对应错误的是：

- A. 澶渊之盟——北宋
- B. 马邑之谋——西汉
- C. 白登之围——唐朝
- D. 土木之变——明朝

20. 关于洋流，下列说法错误的是：

- A. 寒流对所流经的海岸有降温增湿的作用
- B. 从低纬度流向高纬度的洋流是暖流

- C. 寒暖流交汇是形成大型渔场的重要条件
- D. 洋流有助于海水净化，也会扩大污染范围

21. 硬水是指含有较多钙、镁、铁、锰等的可溶性盐类的水。关于硬水，下列说法正确的是：

- A. 活性炭或石英砂可以软化硬水
- B. 用硬水洗衣服会增强洗涤效果
- C. 硬水的 pH 值一般小于 6
- D. 井水、泉水一般都属于硬水

22. 下列观点与所属流派对应正确的是：

- A. 不患寡而患不均，不患贫而患不安——儒家
- B. 得道者多助，失道者寡助——兵家
- C. 窃钩者诛，窃国者为诸侯——法家
- D. 明主之国，无书简之文，以法为教；无先王之语，以吏为师——墨家

23. 下列环境污染中，与燃煤没有直接关系的是：

- A. 酸雨
- B. 臭氧层破坏
- C. 温室效应
- D. 可吸入颗粒物增加

24. 根据通信传输的介质不同，可以对其进行分类，其中一类称为红外通信，因红外波波长较短，对障碍物的衍射能力较差，只适合短距离“点对点”直线传输。下列不属于红外通信的是：

- A. 蓝牙耳机
- B. 自动冲水感应器
- C. 空调遥控器
- D. 自动感应门

25. 下列有关维生素说法错误的是：

- A. 维生素 A 宜饭后服用，才能较完全地被人体吸收
- B. 干眼病者宜补充维生素 A，多吃动物肝脏、蛋类等食物
- C. 经常精神不振，暴躁不安者宜补充 B 族维生素
- D. 维生素 C 没有害处，可长期大量服用，以增强体质

## 二、言语应用

本部分包括表达与理解两方面的内容。请根据题目要求，在四个选项中选出一个最恰当的答案。

26. 郑板桥画竹绝非凭空臆造、灵感所至，而是长期潜心观察、细致体味的结果。郑板桥观察生活，不是

\_\_\_\_\_；相反，他是极为细致且有一定深度的。他观察竹子，不仅正面看，而且侧面看；不仅日光下看，而且月影下看；不仅直接看，而且间接从粉墙纸窗上看其印像，来体味其诗情画意。

- A. 一蹴而就
- B. 走马观花
- C. 天马行空
- D. 浅尝辄止

27. 除藏书外，藏书楼的另一个重要功能，就是作为藏书家及文人学者校勘书籍、读书研究的主要场所。为了使藏书内容准确，没有舛误，他们将多种刊本进行比对，通过勘订，改正原书中的错处，以免\_\_\_\_\_。

- A. 以讹传讹
- B. 误人子弟
- C. 谬以千里
- D. 混淆是非

28. 从符号化到数字化，信息在人类进化和文明发展中的重要性毋庸置疑。如果说符号化产生了知识的“宝库”，那么作为数字化的产物，大数据将成为人类的“超级矿藏”，其资源性、基础性与战略性的价值已经\_\_\_\_\_。为应对大数据时代的到来，国际竞争正在悄然展开。

- A. 略胜一筹
- B. 初露峥嵘
- C. 不可胜数
- D. 今非昔比

29. 品鉴国学不易，品鉴国学经典更难。然而此书却自出机杼，采英撷华，从浩如烟海的史料中选取了\_\_\_\_\_的国学经典，上起《管子·牧民》，下迄《曾国藩家书》，\_\_\_\_\_了思想上的大智、心灵上的大真、伦理上的大善、心性上的大爱、行为上的大义、为人上的大诚、做事上的大信以及艺术上的大美。

- A. 贯通古今 蕴含
- B. 汗牛充栋 融合
- C. 包罗万象 汲取
- D. 车载斗量 荟萃

30. 有些“非遗”项目的核心要素恰恰在于它的视觉形式，将之时尚化或许并不合适，它们自古以来的视觉形式哪怕在今天看来\_\_\_\_\_，却是需要保存和传承的。比如苗族刺绣，可能略显土气，但是正因其图案、色彩记载的是整个民族的历史，形式本身就是“非遗”的核心，故不能对其盲目\_\_\_\_\_。

- A. 俗不可耐 更新
- B. 不合时宜 改变

C. 不可思议 批判

D. 格格不入 修改

31. 德国诗人海涅将塞万提斯与莎士比亚、歌德相提并论，称他们是“三头统治”，在小说、戏剧和诗歌这三类文学创作中\_\_\_\_\_。此外，浪漫主义、现实主义等各种流派的作家无不受到塞万提斯的影响；滑稽模仿、多重叙事视角、套盒结构……所有这些小说家们\_\_\_\_\_的写作手法，都曾出现在《堂吉珂德》之中。

A. 齐头并进 信手拈来

B. 独当一面 习以为常

C. 独占鳌头 如数家珍

D. 各领风骚 津津乐道

32. 科幻文学从来都是一种伴随西方知识话语而兴起的文学样式，大多数人把科幻文学当成\_\_\_\_\_和不切实际的想象。但是，所有享誉世界的科幻文学作品，所探讨的都是与现实\_\_\_\_\_的两难问题，反映了人类所面临的现实苦难与伦理困境。

A. 遥不可及 一脉相承

B. 天马行空 息息相关

C. 咫尺千里 密不可分

D. 虚无缥缈 表里相依

33. 手在甲骨上雕刻和在帛纸上书写的\_\_\_\_\_肯定不一样，前者只能一刀一刀费力刻画，后者却可以运笔如飞，书写自如，但甲骨文和纸上文字最大的区别却非省力或费力，亦非字形，而是内容；前者秉笔直书，\_\_\_\_\_；后者却时时曲笔讳饰，遮遮掩掩。

A. 方式 龙飞凤舞

B. 力度 力透纸背

C. 感觉 直言不讳

D. 速度 言之凿凿

34. 在今天的全球化浪潮中，中国社会的对外开放程度与对外交流密度前所未有。与此同时，互联网及数字化媒介的普及，使知识与信息进一步覆盖到更广大的群体，阅读的\_\_\_\_\_进一步降低。一块块移动电子屏，让书籍\_\_\_\_\_，极大地拓展了阅读的时间与空间。

A. 标杆 俯拾即是

B. 条件 一目了然

C. 成本 改头换面

D. 门槛 触手可及

35. 声音由听觉加工，图像识别则由视觉分管。音乐和绘画是不同感官的艺术形式，应该没有相互\_\_\_\_\_



的可能。不过，有人却能“看到”身边的音乐，并且将旋律凝固到画板上。许多研究机构也正在进行“声音视觉化”的尝试，在不久的将来，人们也许就能从真正意义上\_\_\_\_\_音乐的“色彩”。

- A. 转化 表达
- B. 代替 展现
- C. 替换 感受
- D. 转换 观赏

36. 新诗发展的一个重要艺术趋势，是作者越来越追求复杂和多元的表达方式，这使得读者对诗歌的阅读与接受，也越来越多了一些\_\_\_\_\_和障碍。就这一类表现方法复杂的新诗而言，诗的创造者与接受者在理解上出现了\_\_\_\_\_。

- A. 隔膜 鸿沟
- B. 阻力 分歧
- C. 迷惑 误会
- D. 干扰 偏见

37. 人工智能听起来很遥远，其实已经\_\_\_\_\_到我们的日常工作和生活中了。人工智能的应用，让生活更便捷、更有乐趣，节约时间、解放体力，甚至未来机器将\_\_\_\_\_人类进行一些基础性的劳作，这个场景令人憧憬。

- A. 渗透 替代
- B. 融入 协助
- C. 深入 取代
- D. 运用 辅助

38. 农产品市场几乎每隔几年就会来个“姜你军”“蒜你狠”，媒体似乎也\_\_\_\_\_地年年跟进，说法也经年不变，无非是有人像炒房一样“炒菜”，哄抬物价，但每次都是\_\_\_\_\_，带大家云里雾里走一趟了事。

- A. 追根究底 含糊其辞
- B. 乐此不疲 语焉不详
- C. 趋之若鹜 浅尝辄止
- D. 连篇累牍 轻描淡写

39. 台风形成于赤道地区的温暖水域。当潮湿、温暖的空气开始上升的时候，会产生一个低压区，进而\_\_\_\_\_周围更多的暖湿空气。温暖的空气在上升的过程中开始旋转，温度开始\_\_\_\_\_，冷凝生成云团，释放出热量，进一步\_\_\_\_\_上升运动。在这种正反馈机理的促进下，气旋不断加强，最终形成巨大的台风。

- A. 释放 变化 促进
- B. 吸引 下降 加快
- C. 凝聚 稳定 抑制

D. 汇集 提升 配合

40. 近代科学的成功表现于，它不仅把意图完全从自然现象中剥离，而且明智地意识到，意图是\_\_\_\_\_的，剥离了意图的自然现象有一种方法可以刻画：数学语言。从此以后，经典科学一路高歌猛进，而以意识、意图为研究对象的心理学则\_\_\_\_\_。多亏有了磁共振扫描技术，大脑活动才可以被记录下来，于是对思维的研究可以成为一门\_\_\_\_\_学科。

- A. 模棱两可 踟蹰不前 基础性
- B. 变幻无常 如履薄冰 实验性
- C. 捉摸不定 步履蹒跚 实证性
- D. 高深莫测 抱残守缺 理论性

41. ①作为新兴的农村商业中心，市镇并不以政治中心为依托，而是基于商业和市场活动兴起，又以商品经济体的形式发展，因而具有鲜明的经济中心的特征

②就发展趋向而言，由于较少地受到政治因素的控制和干扰，市镇有着较州县城市更大的自主发展空间

③相对于传统州县城市的转型，两宋时期各种形式的市镇大量涌现，在某种程度上有着更值得关注的文明意义

④可以说，市镇的广泛兴起和发展，既是城市文明向广大农村扩散的反映，也是乡村社会自我调整与变革的结果

⑤从起初简单的商品交易和流通活动到较为完整的商品经济体系，从聚散不定的村落交易点到初具专业化的商贸聚合地，从形式单一的乡村聚落到结构复杂的商业社区，市镇立足于乡村社会而又逐渐超越乡村文明，成为一种正在形成中的新兴经济都市形态

⑥据不完全统计，两宋时期各地先后兴起的市镇，迄今尚有史可考的就超过了 3600 处

将以上 6 个句子重新排列，语序正确的是：

- A. ③⑥①②⑤④
- B. ①④②⑥③⑤
- C. ⑤⑥①②④③
- D. ④③⑤⑥①②

42. ①18 世纪，人们在哥伦比亚玛雅文明遗产中发现了一个极像现代飞机的黄金制品

②航空专家认真辨认和研究，得出了完全不同于前人的结论

③在 900 年前，玛雅文明突然神秘消失，为后人留下了许多未解之谜

④当时的考古学家认为，这是一种以鸟或鱼为原型制作的饰物，并没有给予其更多的关注

⑤他们认为，那是一种飞机模型，与现代飞机模型极为相似

⑥到了 20 世纪末，人们在厄瓜多尔南部的一个地下隧道中，又先后发现了两个用黄金制成的类似物品

将以上 6 个句子重新排列，语序正确的是：

- A. ①⑤⑥④②③
- B. ③⑥⑤①②④
- C. ③①④⑥②⑤
- D. ①④③②⑤⑥

43. ①所以，现在除了传统哲学，教育、法律等学科也纷纷从哲学层面进行研究思考，显示了哲学揭示本质、认识规律的巨大魅力

②无论什么事物，一经哲学思维的过滤，就能呈现出本质性和深刻性

③哲学总是从历史和现实两个视角不断拷问事物的必然性和合理性，其对事物的肯定理解中总是包含否定理解，包含对事物必然灭亡的理解

④这种反思和批判让哲学披上了一件永不生锈的铠甲，哲学也因此具有前瞻性、创新性和生机勃勃的魅力

⑤哲学发端于人类对事物本质永不停歇的探求和追问，既不满足于表象的感知，也不停留在经验层面，总是追问现象之后的本质、偶然之中的必然

⑥哲学魅力还表现在它的反思和批判功能上

将以上 6 个句子重新排列，语序正确的是：

- A. ⑤②①⑥③④
- B. ⑤③⑥④②①
- C. ②⑤③①⑥④
- D. ②③⑤⑥④①

44. ①畬族民歌是畬族文化的“活化石”

②畬族民歌有叙事歌、论古歌、婚嫁歌、劳动歌、伦理歌、仪式歌、祭祀歌等类别，几乎涵盖了畬族人民的全部生活

③从丽水畬族古老民歌《柄歌》中，我们知道早期畬族人如何生存和生活，男人和女人如何分工协作

④胡适说：“过去种种，上至思想学术之大，下至一个字，一支山歌之细，都是历史，都属于国学研究的范围。”

⑤我们可以从畬族古老民歌《高皇歌》《盘古歌》中找到畬族的起源，古老的畬族人从“盘”“蓝”“雷”“钟”四大姓氏开始繁衍发展

⑥此外，我们还能从畬族诸多歌会中知道畬族人的恋爱、交际和其他生活情况

将以上 6 个句子重新排列，语序正确的是：

- A. ①②④⑥⑤③
- B. ②⑤⑥③①④

C. ③①②⑤⑥④

D. ④①⑤③⑥②

45. ①由此，很多人认为，保护方言有分化语言和阻碍交流的负面效果，没有必要保护方言

②如果把民族小语种也作为方言的话，那么方言保护所面临的问题则更为严峻

③在普通话作为通用语言的情况下，方言的地域限制确实影响人际间的交流，也并不受外地人的欢迎

④同时，在资源有限的情况下，或许有比方言更为重要的保护对象

⑤方言有无必要保护，似乎并未形成统一认识

⑥中国有五十五个少数民族，多数少数民族没有自己的文字，结果很少数民族的语言由于保护不善而逐步消亡

将以上 6 个句子重新排列，语序正确的是：

A. ⑥⑤③①②④

B. ⑤③①④②⑥

C. ⑤②⑥④③①

D. ⑥②①④⑤③

46. 宝石颜色有三个影响要素，即光源、宝石和观察者。不同的光源具有不同的光谱能量分布，因而照射到宝石上会使宝石呈现出不同的颜色；宝石由于自身内部的致色离子对光源光波的选择性吸收、反射、透射而呈现出不同的颜色；对于观察者而言，虽然人眼具有对可见光的灵敏分辨力，但对具体波长可见光的感知是因人而异的。也就是说，对同一宝石品种与观察者来说，\_\_\_\_\_。

填入画横线部分最恰当的一句是：

A. 宝石颜色会随照明光源的不同而发生改变

B. 标准光源的选定对宝石颜色评价尤为关键

C. 提高观察者可对可见光的灵敏分辨力十分必要

D. 选择透光性好的宝石能获得更高的市场利润

47. 中国人历来重视人伦礼俗。中国很早就进入农业社会，农业社会的特点是人固着在土地上。因此，世代生长于斯的农民，非常强调伦理秩序，强调上下尊卑，家族文化非常发达。而依岁时而定的传统节日，基本上都是家庭性节日，如中秋、重阳、除夕等，都强调家人的回归团聚，强调亲人之间的情感交流，所以，\_\_\_\_\_，这与西方的宗教性节日是很不一样的。

填入画横线部分最恰当的一句是：

A. 复兴传统的礼俗文化是当前亟待解决的问题

B. 传统节日是中华民族价值体系的集中表达

C. 中国传统节日里人伦特性体现得非常充分

D. 国民传统节日的意识有待进一步加强

48. 怀疑论者称读书疗法是江湖郎中的吹嘘之辞，但 20 多年来相当多的支持性研究表明，\_\_\_\_\_。一项研究证明，辅以读书疗法比单纯服药更能降低抑郁症复发的概率，甚至对心血管病也有正向作用。老年病学教授塔利斯虽然对此持谨慎态度，说：“我做过多年临床医生，所以不会夸大文学在医疗中的作用。也不会有医生送重病号一首诗。”即使如此，他也承认他的上司在临终前最后几周要靠镇静剂来镇痛，但是阅读《战争与和平》也起到了巨大的临终安慰作用。

填入画横线部分最恰当的一句是：

- A. 医学界对读书疗法尚未达成共识
- B. 读书疗法的作用效果会因人而异
- C. 文学能对疾病针对性地产生影响
- D. 治疗效果取决于文学篇目的选择

49. 纵观历史进程，没有任何机构和技术能够阻挡信息和知识的传播。人类文明的行程固然十分艰难，但终究是“\_\_\_\_\_”。

填入画横线部分最恰当的一句是：

- A. 野火烧不尽，春风吹又生
- B. 青山遮不住，毕竟东流去
- C. 欲穷千里目，更上一层楼
- D. 蚍蜉撼大树，可笑不自量

50. 语言学家研究了 3700 多种语言，结果发现，\_\_\_\_\_。例如，撒哈拉沙漠以南的热带地区使用的数百种语言中，半数以上都具有音调丰富的特点，而撒哈拉沙漠地区使用的 24 种语言中，却没有一种具有音调丰富的特点。总体而言，只有 1/30 的复杂声调语言活跃于干旱地区，同时这些干旱地区的语言中有 1/3 都是非声调语言。

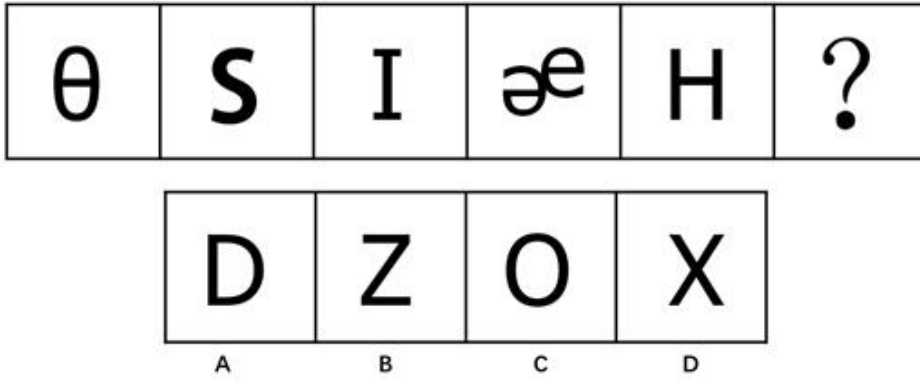
填入画横线部分最恰当的一句是：

- A. 干旱地区使用音调丰富语言的比率低于湿润地区
- B. 运用声调丰富的语言更需要精密地掌控音调
- C. 赤道附近地区的语言比其他地区声调更丰富
- D. 一种语言的结构与其所在的环境没有太大的关系

### 三、判断推理

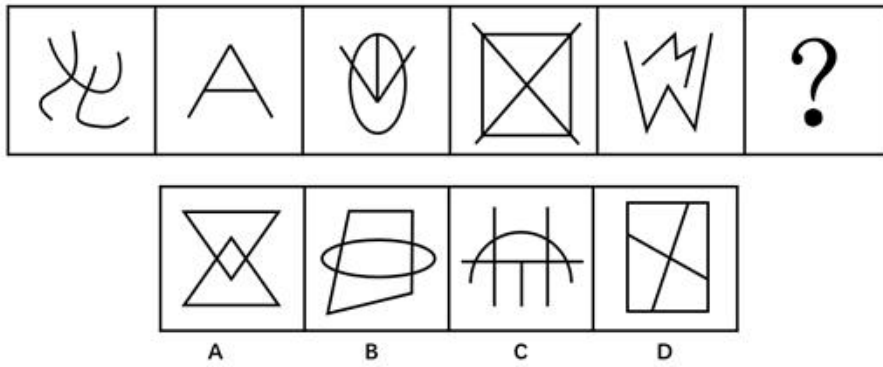
本部分包括图形推理、定义判断、类比推理与逻辑判断四种类型的试题，在四个选项中选出一个最恰当的答案。

51. 从所给的四个选项中选择最合适的一个填入问号处，使之呈现一定的规律。



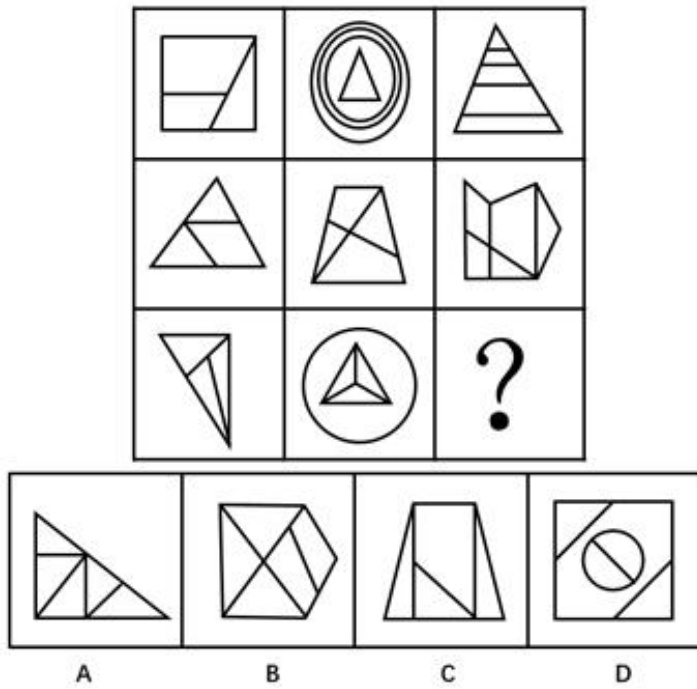
- A. A
- B. B
- C. C
- D. D

52. 从所给的四个选项中选择最合适的一个填入问号处，使之呈现一定的规律。



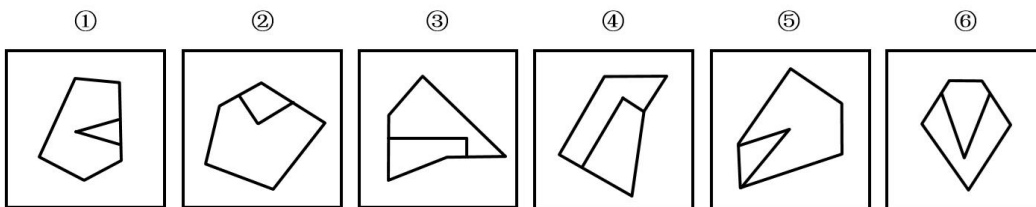
- A. A
- B. B
- C. C
- D. D

53. 从所给的四个选项中选择最合适的一个填入问号处，使之呈现一定的规律。



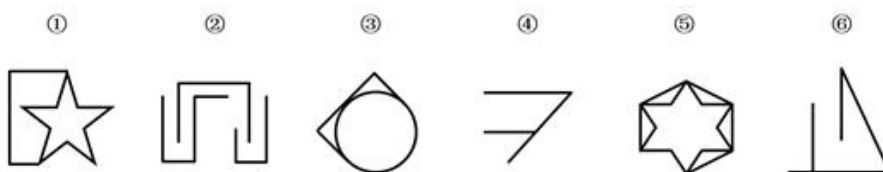
- A. A
- B. B
- C. C
- D. D

54. 把下面的六个图形分成两类，使每一类图形都有各自的共同特征或规律，分类正确的一项是：



- A. ①②③, ④⑤⑥
- B. ①⑤⑥, ②③④
- C. ①④⑥, ②③⑤
- D. ①③⑥, ②④⑤

55. 把下面的六个图形分成两类，使每一类图形都有各自的共同特征或规律，分类正确的一项是：



- A. ①③⑤, ②④⑥

B. ①④⑤, ②③⑥

C. ①④⑥, ②③⑤

D. ①②③, ④⑤⑥

56. 社会角色可以分为先赋角色和自致角色两种。先赋角色是指建立在血缘、遗传等先天的或生理的因素基础上的社会角色。自致角色是指通过个人的活动与努力而获得的社会角色。

根据上述定义, 下列属于先赋角色的是:

A. 妻子

B. 世袭贵族

C. 男同学

D. 少数民族人大代表

57. 拈连是一种修辞手法, 是指在叙述甲乙两个关联的事物时, 把适用于甲事物的词语临时用于乙事物的一种修辞格。它使语言生动形象、寓意深刻、富于表现力。同时又巧妙地连接上下文, 完成语义跳跃, 具有简洁、明快、使语句连贯的功效。

根据上述定义, 下列使用了拈连这一修辞手法的是:

A. 赶超, 关键是时间, 时间就是生命, 时间就是速度, 时间就是力量

B. 春风杨柳万千条, 六亿神州尽舜尧

C. 你别看我耳朵聋, 可我的心不聋

D. 花白胡子坐在墙角里吸旱烟

58. 群体决策冒险是指群体比个体更富于冒险精神, 相对于个人决策而言, 群体倾向于选择获利大但成功率小的行为。当人们集合在一起时, 比他们单独活动更富于冒险性。

根据上述定义, 下列属于群体决策冒险的是:

A. 在选择容易考但名气小, 还是难考但名气大的学校的问题上, 小赵犹豫不决。家庭会议讨论后, 大家选择了后者

B. 老王遭遇车祸, 重伤昏迷。医生集体会诊, 商讨出手术救治方案, 并进行了全力抢救

C. 某国国会经投票表决后, 正式出台了失业救济法案, 该法案遭到在野党的强烈反对

D. 在一份创业时是否应当具有冒险精神的调查问卷上, 80%以上的被调查者选择了“是”

59. 场合道德指的是人们在特定的公共社会关系中应遵循的道德准则和应具备的道德品质, 是社会公共生活准则在特定场合的表现; 职业道德指的是人们在一定职业生活中应遵循的道德规范, 以及应具有的道德观念、情操品德等。

根据上述定义, 以下哪项涉及职业道德?

A. 银行自助服务空间不允许抽烟



- B. 阅览室不得大声喧哗
- C. 出租车司机不允许闯红灯
- D. 男教师不允许蓄长发

60. 国际贸易按商品形式的不同，可分为有形贸易和无形贸易。有形贸易指的是买卖那些看得见、摸得着的物质性商品的活动；无形贸易指的是因劳务或其他非实物商品进出口而发生的收入与支出。

根据上述定义，以下哪项一定属于有形贸易？

- A. 2011 年，中国某国际货运集团营业收入 1031.13 亿元
- B. 2014 年上半年，中国液化天然气进口量 992.56 万吨，同比增长 19.06%
- C. 据统计，2014 年我国出境游破 1 亿人次，逆差超千亿美元
- D. 某公司《2010 年年度报告》显示，2010 年实现海外投资净利润 515.6 亿美元，全年全球投资收益率达到 11.7%

61. 昼：夜

- A. 男：女
- B. 分：秒
- C. 老：少
- D. 矛：盾

62. 沸腾：沸点

- A. 取暖：点火
- B. 航行：动力
- C. 加热：融化
- D. 联络：书信

63. 失眠：睡眠：嗜睡

- A. 失忆：记忆：回忆
- B. 苗条：体重：肥胖
- C. 厌食：食物：贪食
- D. 抑郁：情绪：躁狂

64. 血缘：亲属：关系

- A. 子女：夫妻：家庭
- B. 雇佣：企业：员工
- C. 公民：政府：国家
- D. 地域：民族：共同体

65. 诈骗罪 对于 ( ) 相当于 ( ) 对于 司法工作人员

- A. 法官 法院
- B. 盗窃罪 证人
- C. 罪名 检察官
- D. 证据 被害人

66. 有研究者认为, 儿童缺钙会导致脾气暴躁, 因此对于脾气暴躁的儿童应当补钙。但是, 有反对者认为, 儿童焦虑不安是导致脾气暴躁的原因。家长的溺爱、家庭教育缺乏一致性、父母对孩子要求过于严格以及遗传等因素都会导致儿童焦虑不安。因此心理因素才是导致儿童脾气暴躁的原因。

以下哪项如果为真, 最能削弱反对者的观点?

- A. 有些脾气暴躁的儿童经检查并不缺钙
- B. 儿童缺钙会导致焦虑不安等心理现象
- C. 家长对孩子溺爱或要求过严是社会普遍现象
- D. 有些先天缺钙的儿童并没有表现出脾气暴躁

67. 有人认为, 改革开放以来, 我国城镇化水平大幅提升, 城镇人口由 1978 年的 1.72 亿增加到了 2011 年的近 7 亿, 城镇化率由 1978 年的 17.92% 上升到 2011 年的 51.27%。城镇化快速发展的同时, 也是我国经济飞速增长的时期, 因此城镇化的发展是我国经济增长的原因。

以下哪项如果为真, 最能削弱这一论证?

- A. 实际上, 我国经济增长带来了城镇人口的增多和城镇化率的提高
- B. 我国农村的生产方式、生活方式在逐步与城市接轨, 逐渐实现城乡一体化
- C. 相较于东南沿海地区, 我国西部地区城镇化水平低, 因此经济相对欠发达
- D. 改革开放以来的城镇化进程, 为我国经济长期高速增长提供了丰富的人力资源

68. 有人认为, 青少年犯罪是由家庭教育缺失导致的, 青少年犯罪严重危害社会, 而法律可以有效纠正家庭教育的缺失, 因此法律可有效解决青少年犯罪问题。

以下哪项如果为真, 最能削弱这一论证?

- A. 除纠正家庭教育缺失外, 法律还有助于为被害人伸张正义
- B. 对于较为轻微的危害社会行为, 法律也有纠正作用
- C. 家庭教育缺失并非是导致青少年犯罪的唯一原因
- D. 青少年犯罪是全世界所有国家都存在的问题

69. 一项研究认为, 海洋在类地行星演化以及气候调节中发挥着重要作用。研究人员表示, 我们知道许多太阳系外行星都无法居住, 它们的轨道或者太靠近恒星, 或者距离恒星非常遥远, 只有适当的轨道半径才有可能形成稳定的液态水。全球性海洋的存在对行星气候有较大的帮助, 它使得行星表面温度的变化缓慢, 这对生命

的诞生有着积极意义。同时海洋还可以将热量导向行星上的各个区域，使得该行星有一个较大面积的可居住区域，适合生命演化。

以下哪项如果为真，最能支持研究人员的上述论证？

- A. 不同行星的自转速率会影响该行星上的海洋环流模式，从而影响全球性的热传输
- B. 火星距太阳轨道半径适中，但是火星上没有海洋，其表面温度变化范围较大，也没有生命存在
- C. 土卫六是太阳系中除地球外，唯一表面拥有稳定液态物质的天体，土卫六上的液体是甲烷和乙烷等碳氢化合物，可以作为生命起源的基础
- D. 地球上的生命需要水并不代表其他行星上的生命也需要水才能生存

70. 某公司要招聘近千名新员工，有 1600 人通过初试。为了保证所聘用的员工能够胜任公司的相关工作，公司组织了一个庞大的胜任力考核委员会对这些通过初试的应聘人员进行考核。由于考核的严苛性，这些人中将有 40%被淘汰。即使如此，实际能力无法胜任工作的人中还是会有五分之一将通过这项考核而被公司录用。因此，通过胜任力考核的员工中有占通过初试者总数 10%的不胜任者。

上述论证最可能基于以下哪项假设？

- A. 在新录用的员工中超过 90%的人是能够胜任该公司工作的
- B. 通过胜任力考核的应聘人员在愿意到该公司工作的
- C. 被淘汰的那 40%人员确实是不胜任者
- D. 公司的初试环节不是非常严苛

71. 某县支行在对其储户进行统计分析时发现，在该行存款 10 万元以上的大额储户中，有 55%的储户是城镇居民，该行某负责人由此向县领导建议：为了增加大额储户的比例，县政府应该鼓励农村居民向城镇转移。

以下哪项如果为真，最能质疑该负责人的建议？

- A. 有很多农村居民更愿意将钱存入银行
- B. 城镇居民由于消费水平高，通常会更积极努力工作
- C. 该县农村居民平均存款额只有城镇居民的 70%
- D. 该县城镇居民的比例超过 60%

72. 人的寿命长短与心率之间有很大关系。研究发现在正常范围内，心率越慢人越长寿。而高血压患者往往忽视对心率的监测，当高血压患者心率大于每分钟 84 次时，会比心率低于每分钟 65 次的患者增加一倍罹患冠心病的风险；而心率每分钟大于 79 次的高血压患者其死亡风险相对于小于这个数值的患者而言会增加 89%。因此，高血压患者控制血压的同时，也要做到心率控制。

由此可以推出：

- A. 高血压患者往往只注意到了从血糖、血脂等方面全面管理血压，却忽视了对心率的管理
- B. 正常范围内心率较快的高血压患者，继发其他疾病的风险更高

- C. 对于高血压患者来说，当静息心率大于每分钟 84 次时就应当进行心率管理了
- D. 同时患高血压和冠心病的患者其对目标心率的要求会比单方面的高血压患者更高

73. 办张健身卡，请一名私人教练，这不再仅是成年人的时尚。“儿童健身”训练也悄然兴起。时尚的爸妈为孩子请个“私人健身教练”，量身定制健身方案。但是儿童私人健身教练并没有专业从业资格，大都从成人教练“转岗”，教学内容没有统一标准。有些教练使用不成熟的教学方法，反而使得儿童的健康受到危害，所以为儿童请私人教练弊大于利。

以下哪一事例最能支持上述论证？

- A. 小红的父母为孩子选择了一对一的私人教练小王，这使得小红心理压力过大，对运动产生了恐惧
- B. 3—6 岁的孩子不适合做力量训练，所以教练小李选择了更适合儿童的柔韧性、灵敏性的训练
- C. 教练小张向孩子解释萝卜跳是直腿跳，兔子跳是屈腿跳，引导孩子顺利完成了下肢爆发力的训练
- D. 教练小强使用成人的健身理念和方法去训练儿童，超强运动量使得儿童健康受到影响

74. 在一项实验中，研究人员要求 12 名男性志愿者每晚只睡 4 小时，持续两周。研究者检测了志愿者血液内的饥饿激素的含量，结果发现该激素的水平跃升了 28%。与此同时，另一种叫瘦素的激素则减少了 18%。瘦素的作用是向大脑发出不需要进食的信号从而抑制饥饿。研究者发现志愿者的饥饿程度平均提高了 23%。研究人员认为，睡眠不足可能会导致肥胖。

以下哪项如果为真，最能支持上述结论？

- A. 6—9 岁儿童每晚睡眠时间少于 10 小时，肥胖可能性会提高 1.5—2 倍
- B. 研究表明，肥胖的人群平均睡眠时间比体重正常的人群要高出许多
- C. 这 12 名男性志愿者在实验期间食欲没有表现出明显的变化
- D. 12 名志愿者在实验之前的若干天睡眠质量都不太好

75. 谈到大数据时，有一则故事经常被引用：一位男顾客到一家连锁店投诉，因为该店竟然给他读高中的女儿邮寄婴儿服装和孕妇服装的优惠券。后来，这位父亲与女儿进一步沟通发现，女儿真的已经怀孕了，于是致电道歉。该店解释说，他们发现女孩的购买记录中包括无味湿纸巾和补镁药品，而以往记录显示，孕妇购买这两种商品的比例高于一般人群，因此推测这位女性顾客可能怀孕了。引用者认为，这个故事可以说明，“数据比人更了解人”。

以下哪项如果为真，最能反驳引用者的观点？

- A. 无味湿纸巾和补镁药品跟怀孕没有因果关系，根据它们预测怀孕没有理论依据
- B. 该店把孕妇优惠券寄到女孩家，揭露了她的隐私，并不了解她的真实需求
- C. 女孩的妈妈其实早已察觉女儿的变化，但为了保护女儿，暂时没有告知父亲
- D. 该店给很多客户都邮寄了孕妇优惠券，这些人绝大多数并不是孕妇

#### 四、数量分析

本部分包括数学运算和资料分析两种类型，在四个选项中选出一个最恰当的答案。

76.

9 个人参加知识竞赛，前五名和后五名平均分相差 16 分，除第五名外其余 8 人的分数成等差数列。问前两名的分差为多少？

- A. 1
- B. 2
- C. 4
- D. 5

77. 甲和乙进行 9 局 5 胜制的台球比赛，结果甲只用了 7 局就战胜了乙，问在两人所有可能的比赛结果中，甲至少连胜三局的概率为：

- A.  $\frac{4}{5}$
- B.  $\frac{6}{7}$
- C.  $\frac{13}{15}$
- D.  $\frac{16}{21}$

78. 水果店要把 256 个苹果装进纸箱，现有能装 12 个苹果和能装 18 个苹果的两种纸箱，问最少要补充多少个苹果才能正好将一定数量的纸箱装满？

- A. 0
- B. 2
- C. 4
- D. 6

79. 某蛋糕房销售 A、B 两种糕点，其单价均为 8 元，单个净利润分别为 3 元和 4 元。推广期两种糕点均六折出售。如某天出售 X 个糕点，问其中至少要有多少个 B 糕点才能够保证不亏本？

- A.  $0.2X$
- B.  $0.25X$
- C.  $0.75X$
- D.  $0.8X$

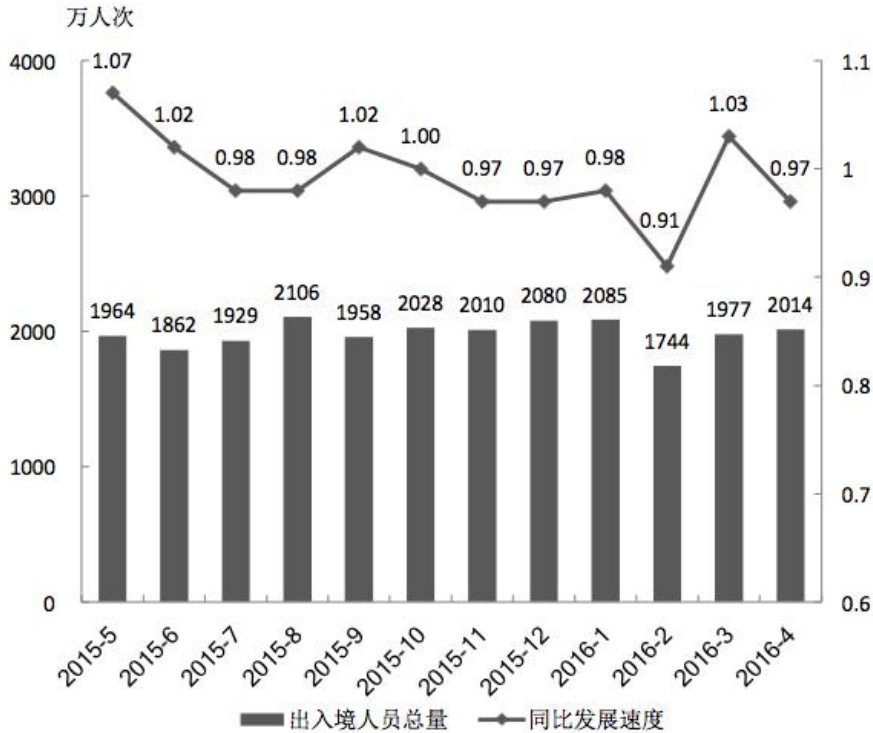
80. 某车间有 50 名工人装配零件，男工每人装配 4 个，女工每人装配 2 个，最终男工装配的零件数比女工多 20 个。车间准备从男工和女工中各任意选择 1 名参加技能比赛，问共有多少种不同的组合？

- A. 400
- B. 500
- C. 600

D. 800

(一)

2016年S市口岸通关情况为：4月份口岸出入境车辆131.2万辆次，机场空港口岸出入境旅客24万人次；1~4月，S市口岸累计出入境车辆495万辆次，机场空港口岸出入境旅客累计90.2万人次。



2015年5月~2016年4月经S市口岸出入境人员月度统计

注：同比发展速度指当期数值与上年同期数值之比

81. 2016年1季度，平均每天约有多少车辆经S市口岸出入境？

- A. 1.0万辆次
- B. 1.5万辆次
- C. 4.0万辆次
- D. 5.5万辆次

82. 2014年9~12月间，哪个月经S市口岸出入境人次数最高？

- A. 9月
- B. 10月
- C. 11月
- D. 12月

83. 2015年下半年，有几个月经S市口岸出入境人次数同时低于上月和上年同期水平？

- A. 3

B. 2

C. 1

D. 0

84. 2016 年 1 季度，经 S 市口岸出入境总人次较上一季度约：

A. 增长了 0.9%

B. 增长了 1.7%

C. 降低了 2.3%

D. 降低了 5.1%

85. 下列关于 S 市的说法，能够从上述资料中推出的是：

A. 2016 年 4 月机场空港口岸出入境旅客人次约占当月全部经口岸出入境人次的一成

B. 2015 年四季度经口岸出入境人次低于上年同期水平

C. 2014 年 7 月经口岸出入境人次低于上月水平

D. 图中经口岸出入境人次最多和最少的月份在同一个自然年

## 五、综合分析

所给出的文字资料均有若干问题要你回答。你应根据资料提供的信息进行分析、判断和处理。

### (二)

在书籍的整个近代历史中，新的制作方式、新的发行方式和新的读者携手成长，但是，旧秩序的代表一直向它们投去怀疑的目光。这可能是新事物的成长往往十分艰难、煞费时日的原因。例如，在抄本出现后，卷轴仍被继续沿用数百年；为了减少新形式的冲击，早期的印刷书籍看起来类似手写文稿；电子书迄今为止还在模仿印刷书。

但是随着印刷厂野心膨胀，他们实验各种方式，让新型“书”为旧书所不能为，他们能便捷廉价地大批量生产小册子，一种名为“飞单”的宣传册由此诞生，比如马丁·路德书写的那种，那些买不起书的人有能力购买这种小册子。印刷机逐渐挺进到一个个新领域，比如预测天气模式的年历、包含民间故事的文艺小册子等。

十九世纪，铅版印刷可以一次排印整张纸，出版商得以通过报刊覆盖新的读者群，扩大了买书人的队伍。他们最初做的是旧书的平价重印版，比如英国出版商推出的“黄背书”、美国出版商推出的廉价小说，这主要是因为无需向作者支付版税。但一段时间后，出版商开始尝试迎合不同兴趣和人群的新型内容，比如西部小说和实用知识指南。二十世纪中叶曾出现过一个与之类似的模式，推出了平价便携的平装书。

对书籍形式的实验伴随着对商业模式的探索。十七、十八世纪的出版社常常用“订阅”模式售书（消费者在游览内容简介后同意预购一本书），其作用是探测市。如果感兴趣的人不够多，项目可能取消。

十八世纪英国出现了另一种新模式，为一个文化阶层“量体裁衣”，这个阶层读的书比想买的书更多。这个新模式就是“流通图书馆”，通过出售会员年卡，让读者永远都有书看。哈佛大学英语文学教授利娅·普赖



斯说，“流通图书馆”中最强大的是穆迪图书馆，它就是那个时代的亚马逊。一本书的一半印数可能都穆迪图书馆采购，如果穆迪先生选择不买某个作者的书，这本书可能即刻成为“哑弹”。“流通图书馆”的商业模式促使出版商以三卷模式出版图书，这样可以三个人同时阅读某一套书；小说家也会针对这一形式进行写作，充实自己的文章，以支撑“三层”模式。报刊连载进一步鼓励一些小说家往更长的篇幅写，创造特有的节奏感，并在每期连载的文末设置悬念。

但是，人们往往倾向于认为新体裁比不上旧形式。让英国诗人柯勒律治颇为懊恼的是，小说比诗歌在“流通图书馆”的老主顾中更为流行，他嗤之以鼻地说自己“不敢以阅读之名恭维这种消遣，或者更确切地说，是打发时间”。然而，事实却是，司各特的三卷本和大仲马厚如砖块的长篇连载更为经久不衰，普鲁斯特自费出版的奇书《在斯万家那边》亦是如此。

出版技术新旧更替，商业模式浮浮沉沉，但一路出现的各种形式的书却几乎全部留存下来，一如那些最伟大的文字本身。

86. 古代图书史上的哪一现象与第一段所说的意思最接近？

- A. 古代纸质书的文字排列形式接近简牍
- B. 石印技术在清代逐渐取代了雕版印刷
- C. 古代印度人经常用贝叶抄写佛经
- D. 编纂《四库全书》时制作了多个副本

87. 文中提到的书籍形式按时间先后排序正确的是：

- A. 抄本→卷轴→飞单→平装书
- B. 卷轴→平装书→黄背书→电子书
- C. 抄本→黄背书→平装书→电子书
- D. 卷轴→抄本→平装书→黄背书

88. 穆迪图书馆被比作“那个时代的亚马逊”，主要是因为它的：

- A. 售卖方式
- B. 动作流程
- C. 市场影响
- D. 经营理念

89. 下列说法不能从原文中得到支持的是：

- A. 伟大的作品受到了商业动作的干扰
- B. 有些小说家会顺应图书出版模式而写作
- C. 出版商采用平价重印版是出于经济考虑
- D. 电子书仍会模仿纸质书的阅读体验



90. 作者通过这篇文章最想:

- A. 质疑过度商业化对文学发展的影响
- B. 倡导出版技术与读者需求无缝衔接
- C. 批评历史上顽固坚持旧秩序的倾向
- D. 肯定图书出版史上各种探索的价值

### (三)

过去十年里, 中国电影在制片、投资、设备和上座率等方面经历了独一无二的发展扩张, 这一巨大发展和国家整体经济崛起相连, 也紧跟了自上个世纪 80 年代开始的艺术发展。中国电影的这些发展, 尤其是在各大国际电影节上获得的大奖, 使其在世界艺术电影版图上扮演了一个重要角色。

遗憾的是, 到目前为止, 这两方面的发展并没有互为支持。更进一步的是, 如果说作为商业的和娱乐的电影与作为艺术的电影不存在竞争, 那么它们就被普遍认为是分离的。这一观点得到大多数电影工业人士、电影工作者和艺术家的认可, 甚至主管经济和文化事务的政府部门也有这种看法。

这是一个非常局限的视野, 相对于商业电影, 这种分离对所谓“艺术电影”显然是更大的威胁, 因为剥夺了它的重要经济支持, 但从长远来看, 这实际上是剥夺了电影的价值意义、文化含义和自我创新的能力。最终也会削弱所谓的“商业电影”, 因为艺术电影领域应该被看作是电影工业“人才的摇篮”, 而这个部门是需要获得经济支持和认可的, 中国电影所有组成部门的利益, 正来源于最有雄心的创作和巨大的经济力量之间的持续互动。

尽管电视、DVD、VOD 等其他电影发行方式非常重要, 但是, 只有在影院的大型银幕前, 面对众多观众, 一些音像制品才能成为真正意义上的电影, 否则就算不上电影, 因此, 电影院为多样性的电影提供入口非常重要(这一点对外国电影也同样适用), 它开启人们的心灵, 丰富了电影工作者和观众的层次。

目前, 中国电影在制作上还没有显著问题, 这可以得到证实: 无论从数量还是质量来看, 中国电影制片都是非常卓越的。不过, 在发行和放映的多样性上, 中国电影确实存在问题。只有有充足的放映场地, 才会有针对多样性电影的需求, 而不仅仅是多功能影厅放映的那些商业大片。在法国, 有像“艺术和实验”那样的电影院线系统, 作为特殊院线, 会根据放映影片的质量和多样性, 获得资金支持, 以此放开机会, 促使整个行业的扩大和强化; 有独立协会, 根据明确的规则, 实施多层次的管理, 通过数以百计的场地, 促进电影的百花齐放成为可能。也是在那里, 许多年轻导演首次被发现, 其中一些成为获得世界声誉的艺术家, 另一些成为最赚钱的电影制作者, 甚至一小部分成为艺术创新和商业成功的双赢者。

今天, 院线发行是中国电影总体扩张中最壮观的一面, 但却仅仅专注于商业, 这意味着它是“一条腿在走路”。只有建立一个完善的艺术电影院线体系, 才能展示中国电影的所有丰富存在。没有艺术院线, 艺术层面就是残缺的, 整个电影工业也会被削弱。

91. 第二段中“这两方面”指的是:

- A. 艺术和经济
- B. 文化和政治
- C. 技术和思想
- D. 继承和创新

92. 电影院计划采取措施促进电影的多样性发展，以下哪一措施效果可能最不明显？

- A. 定期放映国内外不同时期的优秀艺术电影
- B. 提供艺术电影创作者和观众的互动空间
- C. 放映针对不同年龄层次的艺术电影
- D. 改造硬件设备以提高艺术电影的观赏效果

93. 下列哪一描述最接近中国艺术电影目前所面临的处境？

- A. 进退维谷
- B. 怀才不遇
- C. 柳暗花明又一村
- D. 屋漏偏逢连夜雨

94. 作者认为艺术电影对整个电影行业最重要的价值是：

- A. 满足观众多层次需求
- B. 促进盈利模式多元化
- C. 丰富电影的表现领域
- D. 培养电影的创作队伍

95. 最适合做本文标题的是：

- A. 中国电影十年
- B. 艺术院线的中国
- C. 小众电影的崛起
- D. 艺术与商业的博弈

#### （四）

无论你是否相信，纵观历史长河，暴力呈现下降趋势。我知道，此论必定遭到质疑、责备，甚至激起愤怒。人们往往倾向于认为我们生活的时代仍然充满暴力，特别是在这个时代，更有媒体推波助澜，有的媒体甚至把“见血的消息放上头版”奉为信条。人类的头脑在估算事件概率时，总是避难就易地从回想案例和图像开始。与老人安然辞世的画面相比，残暴杀戮的场景更易令人产生如临其境的感觉而刻骨铭心。不论暴力死亡的比重有多小，它的绝对数都足以填满媒体的晚间新闻，让人们对暴力的印象与其实际分量完全脱节。

放大镜危险感也符合道德心理学。从来没有人会为了宣扬世界已经变得更美好而去招募志愿者，传播好消

息的人总是被告诫闭上嘴巴，以免诱发人们的自满情绪。传统上知识分子把批判社会中的不正义视为当仁不让的责任，受这种传统影响，知识界的大部分人不愿意承认，在文明、现代性和西方社会里还有些积极的好东西。也许，正是某种最初谴责暴力、推动暴力下降的道德力量，在暴力行为事实上已经减少的今天，反而制造了暴力永存的假象。暴力行为的下降，与对暴力容忍度的降低并行一致，人们态度的变化通常起着先导作用，按照人类历史上大规模暴行的标准，美国德克萨斯州的注射死刑，偶发的流氓挑衅少数族裔的种族仇恨罪，都只能算是些小打小闹，但是，站在当代的道德制高点上俯视，我们看到的是人类竟然可以如此沉沦，却意识不到其实是我们的道德标准提高了。

面对这些先入为主的观念，我只能用数字、用收集的数据资料以及制成的图表来说服你们。我希望能让人们相信，当很多不同形式的暴力都呈现出减少的趋势，很难说这是一种偶然，因此需要我们给出解释。暴力消减的历史很自然地可以演绎成一个首先的传奇——一场正义反抗邪恶的英勇奋战，但这不是我的出发点。我的方法是对历史的因缘进行广义的科学解释。我们可能会发现，道德领袖（主流道德的制定者和捍卫者）以及他们的活动对和平有着特殊的贡献。我们也可能发现一些更直接的原因，比如技术、政府、商业或知识等方面的变化对和平的作用。暴力下降不能被看作一个不可阻挡的、能将人类带往完美和平这一最终目标的进步，它只是基于不同历史阶段、不同人类群体行为的一组统计趋势。对此，它需要我们给出心理学和历史学的解释：人类心智是如何应对情势之变的。

96. 这篇文章最有可能出自：

- A. 一篇新闻报道
- B. 一本学术著作的前言
- C. 一次人物访谈
- D. 一次志愿者招募宣传单

97. 根据本文，人们认为自己生活在暴力时代的原因不包括：

- A. 媒体的渲染
- B. 对暴力容忍的下降
- C. 放大危险的心理
- D. 人类的嗜血本能

98. 根据本文，作者最可能同意下列哪句话？

- A. 人类具有一种内在的侵犯性
- B. 科技在进步，而人性并未进化
- C. 我们生活在历史上最和平的时代
- D. 在绝对正确的革命之上，还有绝对正确的人道主义

99. 关于家庭、部族及国家间的暴力，其总体趋势大致符合作者论断的是：

选项	A	B	C	D
家庭	↘	↘	↗	↘
部族	↘	↗	↗	↘
国家	↘	↗	↘	↗

- A. A
- B. B
- C. C
- D. D

100. 作者接下来最可能 ( )

- A. 援引关于人类心智理论的研究成果
- B. 批驳道德领袖的偏狭观点
- C. 阐释实现和平之不可能
- D. 描述不同文明进程中暴力行径

### 参考答案

1. 正确答案 B

解析

本题主要考查法律常识，主要涉及法治建设事件提出的时间。

①2004年3月14日，第十届全国人大二次会议通过的宪法修正案，把“国家尊重和保障人权”写入宪法；

②1997年9月，党的十五大提出依法治国的基本治国方略；

③2011年3月10日，吴邦国委员长在十一届全国人大四次会议第二次全体会议上宣布：中国特色社会主义法律体系形成；

④2014年11月10日，党的十八届四中全会通过的《中共中央关于全面推进依法治国若干重大问题的决定》中提出，全面推进依法治国，必须坚持走中国特色社会主义法治道路。按照时间先后时间排序正确的是②①③

④。

故正确答案为 B。

2. 正确答案 A

解析

本题考查了地理常识。

“色如渥丹，灿若明霞”是丹霞地貌的奇妙风采，丹霞地貌主要分布在中国西北部及西南部。

A 项正确，福建武夷山是道教名山，这里有许多著名宫观、道院和庵堂故址，也有道教洞天等人文景观。它属于典型的丹霞地貌，是中国著名的风景旅游区和避暑胜地。故选项符合题意。

B项错误，武当山是我国著名的道教圣地、太极拳的发祥地，位于湖北省十堰市境内。武当山是断层岩地质地貌，不属于丹霞地貌，故与题意不符。

C项错误，黄山原名“黟山”，因峰岩青黑，遥望苍黛而名。后因传说轩辕黄帝曾在此炼丹，故改名为“黄山”。黄山属黄岗岩地质地貌，与题意不符，故错误。

D项错误，恒山位于山西省大同市境内，是天下道教主流全真派圣地。唐代诗人贾岛有“岩峦叠万重，鬼恒浩难测”诗句赞其特征，属于变质岩、片麻岩地质地貌，故恒山不属于丹霞地貌，选项错误。

故正确答案为A。

### 3. 正确答案D

解析

本题考查了世界历史。

明朝（1368—1644年）是中国历史上最后一个由汉族建立的大一统王朝，共传十六帝，享国276年。

A项正确，世界上最早的地球仪是由德国航海家、地理学家贝海姆于1492年发明制作的。故在明代末献给皇帝的礼物中，可能出现地球仪。

B项正确，早在16世纪中叶，欧洲一些国家就已经开始使用放在桌子上的钟表了，故钟表出现在明代末是有可能的。

C项正确，1608年，荷兰的一位眼镜商汉斯·利伯希偶然发现用两块镜片可以看清远处的景物，受此启发，他制造了人类历史上的第一架望远镜。故望远镜出现在明末是有可能的。

D项错误，1831年，法拉第发明了人类的第一台发电机——圆盘发电机。故明末不可能把发电机当作献礼。本题为选非题，故正确答案为D。

### 4. 正确答案C

解析

本题考查了文化常识。

A项错误，波斯文是世界上的最古老的文字之一，是一种在中亚伊朗、塔吉克斯坦和阿富汗斯坦等国家使用的语言文字，与佛教起源地南亚印度无关。起源于波斯的拜火教经典《阿维斯塔》是用古波斯文书写。

B项错误，土耳其文主要在西亚土耳其本土使用，它有一个显著的特色，是其元音和谐及大量胶着语的词缀变化。佛学与土耳其文无关，故选项错误。

C项正确，梵文是佛教的经典语言，许多佛教经典和佛陀学说都是用梵文书写，故学习梵文对攻读佛学专业硕士学位很有帮助，选项正确。

D项错误，阿拉伯文，是西亚阿拉伯地区及部分穆斯林国家和穆斯林教徒使用的文字，伊斯兰教经典《古兰经》用阿拉伯文书写。它与佛学无关。

故正确答案为C。

## 5. 正确答案 C

## 解析

本题主要考察人文常识，主要涉及词牌名、古文和唐诗；词牌，就是词的格式的名称；古文，是五四以前文言文的统称。

A 项错误，“将进酒”是唐朝李白沿用乐府古题创作的一首诗，只是诗的题目，不是词牌名。“群贤毕至”是出自东晋王羲之的《兰亭集序》，属于古文。“一曲新词酒一杯”是北宋晏殊的《浣溪沙》，不属于唐诗。

B 项错误，“忆王孙”是词牌名，或名“念王孙”，此调创自秦观，取词句“萋萋芳草忆王孙”末三字为调名。“东临碣石”出自东汉曹操的《观沧海》，属于诗歌，不属于古文。“斜晖脉脉水悠悠”出自唐代温庭筠的《忆江南》，属于唐诗。

C 项正确，“定风波”是词牌名，唐教坊曲名，后用作词牌，为双调小令。“白露横江”出自宋代苏轼的《前赤壁赋》，属于古文。“孤帆远影碧空尽”出自唐朝李白的《黄鹤楼送孟浩然之广陵》，属于唐诗。

D 项错误，“点绛唇”是词牌名，此调因江淹《咏美人春游》诗中有“白雪凝琼貌，明珠点绛唇”句而取名。“窈窕淑女”出自《诗经·周南·关雎》，属于诗歌。“鬓云欲度香腮雪”出自唐朝温庭筠的《菩萨蛮·小山重叠金明灭》，属于唐代的词，不是唐诗。

故正确答案为 C。

## 6. 正确答案 A

## 解析

本题主要考察人文常识，主要涉及世界文明的重要遗迹。

A 项符合题意：马丘比丘是秘鲁著名的前哥伦布时期印加帝国建于约公元 1500 年的遗迹，由于独特的位置、地理特点和发现时间较晚，马丘比丘成了印加帝国最为人所熟悉的标志。在 1983 年，马丘比丘被联合国教科文组织定为世界遗产，是世界上为数不多的文化与自然双重遗产之一。

故正确答案为 A。

## 7. 正确答案 A

## 解析

本题主要考察人文常识，主要涉及诗词的内容。

A 项正确，此句出自唐朝边塞诗人岑参的《白雪歌送武判官归京》，意思是忽然间宛如一夜春风吹来，好像是千树万树梨花盛开。诗中有“轮台东门送君去”一句，道出描写的是唐时西域轮台城的雪景，属于边塞风光的诗。

B 项错误，此句出自南宋陆游的《临安春雨初霁》，意思是住在小楼听尽了一夜的春雨淅沥滴答，清早会听到小巷深处在一声声叫卖杏花。描写的是内地，南宋都城临安（今杭州）的春景。

C 项错误，此句出自唐代杜甫的《春夜喜雨》，意思是好雨似乎会挑选时辰，降临在万物萌生之春。此诗



是杜甫居住成都草堂时所作，写的是内地风光。

D项错误，此句出自宋代苏轼的《惠崇春江晚景二首》，意思是竹林外两三枝桃花初放，鸭子在水中游戏，它们最先察觉了初春江水的回暖。描写的是内地，江南春景。

故正确答案为A。

#### 8. 正确答案 B

解析

本题考查人文常识，主要涉及诸子百家的经典著作。

A项错误，语出《吕氏春秋·察今》，比喻人的眼光未必与客观世界的发展变化同步，也比喻办事刻板，拘泥而不知变通。《吕氏春秋》集先秦道家之大成，是杂家的代表作。

B项正确，语出《论语·先进》，指事情做得过头，就跟做得不够一样，都是不合适的。《论语》由孔子弟子及再传弟子编写而成，是儒家最经典的著作。

C项错误，语出《庄子·秋水》，本意指在伟大的事物面前感叹自己的渺小，如今多比喻要做一件事情而力量不够，而感到无可奈何。《庄子》是战国中期庄子及其后学所著，反映了庄子的哲学、艺术、美学、思想与人生观、政治观等等，是道家学派的经典著作。

D项错误，语出《庄子·养生主》，比喻技术熟练，经验丰富，解决问题丝毫不费力。

故正确答案为B。

#### 9. 正确答案 D

解析

本题主要考查法律常识，主要涉及世界各国法典的内容。

A项正确，《汉谟拉比法典》是古巴比伦国王汉谟拉比颁布的法律汇编，是迄今世界上最早的一部较为完整的成文法典。

B项正确，《拿破仑法典》广义指拿破仑统治时期制定的五个法典，以罗马法为主，包括民法、商法，民事诉讼法、刑法、刑事诉讼法；狭义仅指其中的民法典，是资产阶级的第一部民法典。

C项正确，《查士丁尼法典》是东罗马帝国皇帝查士丁尼一世下令编纂的一部汇编式法典，是罗马法的集大成者。

D项错误，《大宪章》又称《自由大宪章》或《1215大宪章》，是英国宪法的基础。美国的根本大法是《美利坚合众国宪法》，奠定了美国政治制度的法律基础。

本题为选非题，故正确答案为D。

#### 10. 正确答案 C

解析

本题考查法律常识，主要涉及物权法的相关概念。

A项错误，根据《中华人民共和国物权法》第一百零七条规定：“所有权人或者其他权利人有权追回遗失物。该遗失物通过转让被他人占有的，权利人有权向无处分权人请求损害赔偿，或者自知道或者应当知道受让人之日起二年内向受让人请求返还原物。”本题失主赵某知道手机在张某手中时间已经超过两年，因此无权向张某追回手机。

B项错误，根据《中华人民共和国物权法》第一百零六条规定：“无处分权人将不动产或者动产转让给受让人的，所有权人有权追回；除法律另有规定外，符合下列情形的，受让人取得该不动产或者动产的所有权：

（一）受让人受让该不动产或者动产时是善意的；（二）以合理的价格转让；（三）转让的不动产或者动产依照法律规定应当登记的已经登记，不需要登记的已经交付给受让人。”由于受让人张某对无处分权人刘某拾得手机的情况知情，不构成善意受让，因此张某无法取得手机所有权。

C项正确，根据《中华人民共和国物权法》第一百零七条规定：“受让人通过拍卖或者向具有经营资格的经营者购得该遗失物的，权利人请求返还原物时应当支付受让人所付的费用。权利人向受让人支付所付费用后，有权向无处分权人追偿。”因此，权利人赵某向受让人张某支付费用是合理的。

D项错误，根据《中华人民共和国物权法》第一百零六条规定：“无处分权人将不动产或者动产转让给受让人的，所有权人有权追回；除法律另有规定外，符合下列情形的，受让人取得该不动产或者动产的所有权：

（一）受让人受让该不动产或者动产时是善意的；（二）以合理的价格转让；（三）转让的不动产或者动产依照法律规定应当登记的已经登记，不需要登记的已经交付给受让人。”由于手机系无偿赠与张某，因此不符合“以合理的价格转让”这一点，因此张某无法取得手机所有权。

故正确答案为C。

#### 11. 正确答案 B

解析

本题考查法律常识。主要涉及民事诉讼法中回避制度的相关概念。

A项错误，根据《中华人民共和国民事诉讼法》第四十五条规定：“被申请回避的人员在人民法院作出是否回避的决定前，应当暂停参与本案的工作，但案件需要采取紧急措施的除外。”

B项正确，根据《中华人民共和国民事诉讼法》第四十六条规定：“院长担任审判长时的回避，由审判委员会决定。”

C项错误，根据《中华人民共和国民事诉讼法》第四十六条规定：“审判人员的回避，由院长决定。”

D项错误，根据《中华人民共和国民事诉讼法》第四十七条规定：“人民法院对当事人提出的回避申请，应当在申请提出的三日内，以口头或者书面形式作出决定。”

故正确答案为B。

#### 12.

解析



本题考查法律常识，主要涉及民事诉讼法中涉及离婚的相关概念。

A 项错误，根据《中华人民共和国民事诉讼法》第六十二条规定：“离婚案件有诉讼代理人的，本人除不能表达意思的以外，仍应出庭；确因特殊情况无法出庭的，必须向人民法院提交书面意见。”

B 项正确，根据《中华人民共和国民事诉讼法》第一百二十四条规定：“（七）判决不准离婚和调解和好的离婚案件，判决、调解维持收养关系的案件，没有新情况、新理由，原告在六个月内又起诉的，不予受理。”

C 项正确，根据《中华人民共和国民事诉讼法》第二百零二条规定：“当事人对已经发生法律效力的解除婚姻关系的判决、调解书，不得申请再审。”

D 项正确，根据《中华人民共和国民事诉讼法》第九十八条规定：“下列案件调解达成协议，人民法院可以不制作调解书：（一）调解和好的离婚案件。”

本题为选非题，故正确答案为 A。

### 13. 正确答案 D

解析

本题主要考查与艺术相关的文化常识。

A 项正确，《图兰朵》是意大利著名作曲家贾科莫·普契尼根据童话剧改编的三幕歌剧，是普契尼最伟大的作品之一。歌剧吸收了江南民歌《茉莉花》的旋律，带有浓郁的东方韵味。

B 项正确，五音就是按五度的相生顺序，从宫音开始到羽音，依次为：宫—商—角—徵—羽；七音：宫、商、角、徵、羽、变宫、变徵，故“七音”是在“五音”的基础之上增加了“变宫、变徵”。

C 项正确，《念奴娇·赤壁怀古》的作者是苏东坡。苏轼，号东坡居士，北宋著名书法家、文学家。

D 项错误，顾恺之，东晋著名画家，精于人像、佛像、禽兽、山水等；吴道子，唐代著名画家，擅佛道、神鬼、人物、山水、鸟兽、草木、楼阁等，尤精于佛道、人物，长于壁画创作；郑板桥，清代书画家，号理庵，又号板桥，人称板桥先生，一生只画兰、竹、石，自称“四时不谢之兰，百节长青之竹，万古不败之石，千秋不变之人”。故郑板桥不以画人著称。

本题为选非题，故正确答案为 D。

### 14. 正确答案 C

解析

本题主要考查与明朝相关的历史知识。

A 项正确，王阳明，明代著名的思想家、文学家、哲学家和军事家，陆王心学之集大成者，精通儒家、道家、佛家。“致良知”学说是王阳明心学的主旨。

B 项正确，汤显祖，中国明代戏曲家、文学家，以戏曲创作为最，其戏剧作品《还魂记》、《紫钗记》、《南柯记》和《邯郸记》合称“临川四梦”，其中《牡丹亭》是他的代表作。

C 项错误，《四库全书》是在乾隆皇帝的主持下，由纪昀等 360 多位高官、学者编撰完成，分经、史、子、

集四部，故名四库。《四库全书》编纂完成应当是在清朝而非明朝。

D项正确，《西游记》是中国古代章回体长篇神魔小说，与《三国演义》《水浒传》《红楼梦》并称为中国古典四大名著，成书于明代。

本题为选非题，故正确答案为C。

15. 正确答案 A

解析

本题考查生活常识。

A项错误，蝶泳时，手臂向内划水，类似在做扩胸运动，对胸大肌、背阔肌、肩部用力较多，锻炼效果也最好。蝶泳时对腿部肌肉的锻炼较少，能有效锻炼腿部肌肉的泳姿是蛙泳。

B项正确，杠铃卧推能增加胸大肌厚度。平板、上斜、下斜三种形式的杠铃卧推，分别重点锻炼胸大肌不同部位。

C项正确，俯卧撑主要锻炼上肢、腰部及腹部的肌肉。俯卧撑是很简单易行却十分有效的力量训练手段。

D项正确，水的浮力使体重减轻，膝关节受力和心脏负荷减轻，可以有效护膝。游泳相比较其他运动例如长跑等对膝关节的损伤最小，是膝关节损伤者最理想的运动方式。

本题为选非题，故正确答案为A。

16. 正确答案 D

解析

本题主要考查地理常识——八大行星。在太阳系中，小行星带位于火星和木星之间；太阳系的八大行星与中心太阳的距离由近至远依次为水星、金星、地球、火星、木星、土星、天王星、海王星。根据火星比木星离太阳近，可得知：甲为火星，乙为木星，丙为土星。

A项正确，“好奇号”探测器是美国国家宇航局研制的一台探测火星任务的火星车。

B项正确，木星，至今发现的卫星有68颗，是太阳系中拥有卫星最多的行星。

C项星光环指引指围绕行星旋转的物质构成的环状带，是因质量巨大的行星的引力而形成。太阳系中拥有行星环的行星有木星、土星、天王星和海王星。丙行星为土星，因此有光环。

D项错误，启明星，即金星，丙为土星，因此启明星位于土星的内围，而不是外围。

本题为选非题，故正确答案为D。

17. 正确答案 B

解析

本题主要考查地理常识——水系。需结合具体选项予以分析。

A项错误，黄河在山东省东营市注入渤海，而不是黄海。

B项正确，长江干流流经青海、西藏、四川、云南、重庆、湖北、湖南、江西、安徽、江苏和上海11个省、

自治区、直辖市。

C项错误，澜沧江大体为南北走向，而不是东西走向。

D项错误，珠江发源于云贵高原，而不是青藏高原。

故正确答案为B。

18. 正确答案D

解析

本题考查了中国历史。

A项正确，宋代在盛产铜铁的各州、县普遍设置钱监，役使工匠开凿矿山，鼓冶铸钱。故选项说法正确。

B项正确，自由铸币是指国家放弃了对货币铸造的垄断权，只对货币的形制作出规定，私人依照规定可以自由铸造货币。自由铸币作为西汉前期货币改革的一项重要内容，曾两度实行。故选项说法正确。

C项正确，“瘦金体”为宋徽宗赵佶所创，是书法史上极具个性的一种书体，故可称作是书法史上的一个独创。唐代及唐代以前的货币，都不可能采用“瘦金体”作为货币文字，选项说法正确。

D项错误，中国古代存在各类少数民族政权，他们的铸币文字并非都采用汉文，例如西夏曾铸行过两种文字货币，一种是西夏文，叫“屋驮钱”；一种是汉文钱，形制大小与宋钱相似。选项说法太过绝对，故错误。

本题为选非题，故正确答案为D。

19. 正确答案C

解析

本题考查了中国历史。

A项正确，澶渊之盟是北宋与辽在经过四十余年的战争后缔结的盟约。故选项对应正确。

B项正确，马邑之谋，是西汉在马邑策划的对匈奴的一场诱敌歼灭战。故选项对应正确。

C项错误，白登之围是汉高祖刘邦被匈奴围困于白登山的事件，故白登之围应对应西汉，而非唐朝。

D项正确，土木之变是指发生于明朝明英宗朱祁镇北征瓦剌的惨败事变。故选项对应正确。

本题为选非题，故正确答案为C。

20. 正确答案A

解析

本题主要考查地理常识——洋流。需结合具体选项予以分析。

A项错误，寒流，是从高纬度流向低纬度的洋流，寒流的水温比它所到区域的水温低，能使经过的地方气温下降，少雨干燥，对沿岸气候有降温减湿的作用。因此，“增湿”表述错误。

B项正确，暖流，是从低纬度流向高纬度的洋流，暖流的水温比它所到区域的水温高，可以使沿岸增加湿度并提高温度。

C项正确，寒暖流交汇的海区，海水受到扰动，可以将下层营养盐类带到洋流表层，有利于鱼类大量繁殖，

为鱼类提供诱饵；两种洋流还可以形成“水障”，阻碍鱼类活动，使得鱼群集中，往往形成较大的渔场。

D项正确，洋流有利也有弊，既可以使污染物因迅速扩散而加快其稀释和净化的速度，同时也会相应地使污染范围扩大。故洋流既有助于海水净化，也会扩大污染范围。

本题为选非题，故正确答案为A。

21. 正确答案 D

解析

本题考查化学常识。所谓“硬水”是指含有较多可溶性钙镁化合物的水，硬度通常在8以上。

A项错误，活性炭是一种多孔结构吸附能力很强的炭，可以吸收某些有害气体、色素、细菌和毒素，但对软化水的作用则不明显，因为硬水主要含有钙、镁离子，不能被活性炭吸附。石英砂是二氧化硅，是一种很稳定的氧化物，不能参与水中矿物质的化学反应，也无吸附性能，所以不能对水进行软化。

B项错误，硬水会和肥皂等清洁剂发生沉降作用，生成不溶性的硬脂酸钙或镁，使一部分清洁剂白白地消耗掉，降低洗涤效果。

C项错误，pH值与水的硬度无关，pH是水中 $H^+$ 、 $OH^-$ 含量的表征，水硬度是 $Ca^{2+}$ 、 $Mg^{2+}$ 含量的表征。自然界无污染的水，无论是软水、硬水，一般pH值均在7左右。

D项正确，井水、泉水等地下水所含钙盐、镁盐类化合物量较多，属于硬水。

故正确答案为D。

22. 正确答案 A

解析

本题考查了文学常识。

A项正确，“不患寡而患不均，不患贫而患不安”出自《论语》，反映出孔子的反战思想，故选项属于儒家思想。

B项错误，“得道者多助，失道者寡助”出自《孟子》，《孟子》为儒家经典著作之一，故选项对应兵家的表述错误。

C项错误，“窃钩者诛，窃国者为诸侯”意为偷带钩的要处死，篡夺政权的人反倒成为诸侯。用以讽刺法律的虚伪和不合理，引申义为现实是虚伪的，语出道家经典著作《庄子》，故选项对应错误。

D项错误，“明主之国，无书简之文，以法为教；无先王之语，以吏为师”系韩非子提出的著名的法家教育纲领。故题干对应墨家的表述错误。

故正确答案为A。

23. 正确答案 B

解析

本题考查化学常识。

A 项正确，酸雨中的酸性成分绝大部分是硫酸和硝酸，工业生产、民用生活燃烧煤炭排放出来的二氧化硫是其主要污染来源之一。故燃煤对酸雨的形成有直接影响。

B 项错误，破坏臭氧层的主要是氯氟烃类化学物质，其主要来源是气溶胶、制冷剂、发泡剂、化工溶剂等，燃煤不会产生氯氟烃类化学物质。

C 项正确，温室效应主要是二氧化碳等吸热性强的温室气体大量排放所造成。燃煤会产生大量二氧化碳，造成温室效应。

D 项正确，可吸入颗粒物，通常是指粒径在 10 微米以下的颗粒物，又称 PM10。煤烟，即煤不完全燃烧产生的炭粒或燃烧过程中产生的飞灰，粒径为 0.01~1 微米，是 PM10 的主要来源之一。

本题为选非题，故正确答案为 B。

#### 24. 正确答案 A

解析

本题考查物理常识。

A 项错误，蓝牙是一种低成本大容量的短距离无线通信规范，不是红外通信。

B 项正确，自动冲水感应器是红外线感应接收到人体信号后，把极弱的信号转交给继电器，继电器启动电磁阀门，阀门打开，水就流出来了，属于红外通信。

C 项正确，遥控器主要由形成遥控信号的微处理器芯片、晶体振荡器、放大晶体管、红外发光二极管以及键盘矩阵组成，属于红外通信。

D 项正确，自动门本身配置有感应探头能发射出一种红外线信号或者微波信号，当此种信号被靠近的物体反射时，就会实现自动开闭，属于红外通信。

本题为选非题，故正确答案为 A。

#### 25. 正确答案 D

解析

本题考查生活常识。主要涉及各类维生素的相关概念。

A 项正确，维生素 A 为脂溶性维生素，不溶于水，而易溶于脂肪及油中，饮食中的油类食物有助于人体对它们的吸收。此外，维生素 A 主要是经小肠吸收，饭前空腹，较快通过胃肠道，不能被充分吸收。饭后服用，可在胃肠道的停留时间延长，可以被充分吸收。

B 项正确，维生素 A 又称抗干眼病因子，是维持人体上皮组织正常代谢的主要营养素，能维持眼角膜正常，不使角膜干燥、退化，并有增强在暗光中视物能力的作用。维生素 A 主要含在动物性食品中如动物肝脏、蛋、鱼肝油、黄油等食品中，因此干眼病者应多吃动物肝脏、蛋等食物。

C 项正确，B 族维生素是维持人体正常机能与代谢活动不可或缺的水溶性维生素，人体无法自行制造合成，必须额外补充。缺乏 B 组维生素会使细胞功能降低，引起代谢障碍，使人忧虑、紧张，对噪音等的承受力降低。

补充 B 族维生素则可舒缓人的情绪。

D 项错误，维生素 C 是高等灵长类动物与其他少数生物的必需营养素。但维生素 C 不能长期大量服用，维生素 C 在体内分解代谢最终的重要产物是草酸，长期服用可出现草酸尿以致形成泌尿道结石。

本题为选非题，故正确答案为 D。

26. 正确答案 B

解析

横线后出现提示性的词语“相反”，说明所填成语的意思应该和“相反”之后的内容含义相反。横线后提到“他是极为细致且有一定深度的”，那么可推知所填成语的意思应该是不细致、没有深度的。再加之，横线前强调“观察生活”，故所填成语应该指观察生活的时候不细致。“走马观花”强调粗略地观察一下，B 项当选。

A 项，“一蹴而就”指踏一步就成功，比喻事情轻而易举，一下子就成功。文段中没有涉及“成功”相关话题，应排除。

C 项，“天马行空”意思是天马奔驰神速，像是腾起在空中飞行一样。多比喻诗文气势豪放，不受拘束，也比喻人浮躁、不踏实。没有体现出“观察”的意思，应排除。

D 项，“浅尝辄止”意思是略微尝试一下就停下来，指不深入钻研。此项属于强干扰项，需要注意原文重点指的是“观察不细致”，而“浅尝辄止”仅有“不深入”的意思，故不能照应“观察生活”，应排除。

故正确答案为 B。

【出处】《“我有胸中十万竿”——从郑板桥画竹写竹说起》

27. 正确答案 A

解析

根据前文“通过勘订，改正原书中的错处”可知，文段表达如果原书中的错误不修正，多种刊本会延续原书的错误，即让原书的错误传递下去。

A 项“以讹传讹”指把本来就不正确的话又错误地传出去，越传越错，填入文段语义恰当，当选。

B 项“误人子弟”指因无才或不负责任而耽误人家后辈学生，文段指的是藏书中的错误传递下去，而非无才或不负责任，用在此处与前文衔接不当，排除。

C 项“谬以千里”通常与“失之毫厘”连用，指错误荒谬到了极点，填入文段程度过重，文段仅强调书中存在一点错误，排除。

D 项“混淆是非”指故意把正确的说成错误的，把错误的说成正确的，文段仅强调勘订书中的错误，未提及将正确的和错误的进行混淆，排除。

故正确答案为 A。

【出处】《人去楼空书散 中国传统书文化何去何从》



## 28. 正确答案 B

## 解析

横线处所填成语搭配“价值”，根据后文“为应对大数据时代的到来，国际竞争正在悄然展开”可知，横线处表达大数据的价值已经开始显现出来，B项“初露峥嵘”指刚开始显露，有一个好的开端，填入文段语义恰当，且“初露”与“悄然展开”对应准确。

A项“略胜一筹”指比较起来，稍微好一些，横线处仅强调自身的价值，并未和其他事物对比，排除。

C项“不可胜数”指数也数不过来，形容数量极多，“价值”不可数，故与“价值”搭配不当，排除。

D项“今非昔比”指现在不是过去能比得上的，强调过去与现在的对比，文段中未将大数据过去和现在的价值进行比较，排除。

故正确答案为B。

【出处】《大数据简史》

## 29. 正确答案 A

## 解析

第一空，根据后文“上起...下迄...”可知，横线处表达选取的国学经典在时间上跨度比较大，A项“贯古通今”指从古到今，符合文意。B项“汗牛充栋”形容藏书非常多，C项“包罗万象”指内容丰富，应有尽有，D项“车载斗量”形容数量很多，不足为奇，均不能体现出时间跨度大的意思，排除。

第二空，带入“蕴含”验证，“蕴含”指包含在内，“蕴含了思想上的大智”语义合适。

故正确答案为A。

【出处】《积健为雄，厚德载物》

## 30. 正确答案 B

## 解析

第一空，根据文段“将之时尚化并不合适”、“略显土气”可知，横线处表达“非遗”项目自古以来的视觉形式在今天看来并不时尚，B项“不合时宜”指不合世俗习尚或不适合时代形势的需要，填入文段语义合适。A项“俗不可耐”指庸俗得使人受不了，D项“格格不入”指彼此不协调，不相容，填入文段均程度过重，文段仅强调略显俗气，排除A、D两项。C项“不可思议”指无法想象，难以理解，文段并非强调难以理解，而是强调以前的视觉形式在今天看来不时尚，排除。

第二空，带入“改变”验证，填入文段表达这些传统的视觉形式需要保存和传承，不能盲目改变，语义恰当，符合语境。

故正确答案为B。

【出处】《“非遗”对接产业，有些底线要坚守》

## 31. 正确答案 D

解析

第一空，根据前文“三头统治”可知，横线处表达三人各自在三种文学创作中处于领头的位置，D项“各领风骚”指各人以各人的才华某一领域中居于领头的地位，填入文段语义合适。A项“齐头并进”指形容几件事情或几项工作同时进行，通常形容某种事情或工作，文段重在强调三人的地位，排除；B项“独当一面”指可以单独负责一个方面的工作，侧重强调负责某种工作，文段强调三人处于领先的地位，排除。C项“独占鳌头”比喻占首位或第一名，“独”侧重强调只有一个，文段中强调三个人各自处于领先地位，而非一个人独占，排除。

第二空，带入“津津乐道”验证，“津津乐道”指很有兴趣地说个不停，填入文段语义合适且搭配恰当。

故正确答案为D。

【出处】掩卷长思《堂吉诃德》

32. 正确答案 B

解析

第一空，根据“和”表并列可知，横线词语与“不切实际”语义相近，指不符合实际，B项“天马行空”比喻诗文气势豪放，不受拘束，D项“虚无缥缈”指虚幻的东西，均可。A项“遥不可及”指非常遥远而不可到达，C项“咫尺千里”比喻距离虽近，但很难相见，像是远在天边一样，二者均侧重于距离的远近，和“不切实际”语义无关，排除。

第二空，根据“但是”表转折可知，后文与前文“不切实际的想象”语义相反，表达与实际相符、与现实有关的意思，故横线词语应表达“有关系”，对应B项“息息相关”，形容彼此的关系非常密切。D项“表里相依”指互相依存，文段只是表达科幻文学作品与现实有关，而非二者相互依存，排除。

故正确答案为B。

【出处】《科幻小说如何描绘人是宇宙万千实验中的一种》

33. 正确答案 C

解析

本题从第二空入手，根据文意将“前者”和“后者”进行对比，故横线词语与“遮遮掩掩”语义相反，表达“不遮掩”、“直说”的意思，对应C项“直言不讳”，形容说话坦率，毫不隐讳。A项“龙飞凤舞”原形容山势的蜿蜒雄壮，后也形容书法笔势有力，灵活舒展，B项“力透纸背”形容写字、画画技巧精湛，力道十足，二者均侧重于“有力”，文段强调的是内容直白，而非有力道，排除；D项“言之凿凿”形容说得非常确实，反义是虚假、不确定，而非“遮掩”，排除。

第一空带入验证，根据后文“前者费力刻画，后者书写自如”可知，书写的感受不一样，C项“感觉”符合文意。

故正确答案为C。



【出处】《两千年的政治“隐语”：讽谏、避讳与文字狱》

34. 正确答案 D

解析

第一空，根据文段“互联网及数字化媒介的普及，使知识与信息进一步覆盖到更广大的群体”可知，横线处表达阅读更为方便，A项“标杆”比喻学习的榜样，与文意不符，排除。

第二空，文段指出电子屏幕可以随时使用，后文“极大地拓展了阅读的时间与空间”是对横线处成语的解释说明，说明电子屏让书籍与人们距离更近，D项“触手可及”是指就在手边，伸手可以碰到，符合文意。

B项“一目了然”形容一眼就能看清楚，文段并非强调看的清楚，而是强调距离更近，排除。

C项“改头换面”比喻只改外表和形式，内容实质不变，指的是自身的改变，而文段强调书籍与人们二者之间的距离更近，排除。

故正确答案为 D。

【出处】《不负阅读的“黄金时代”》

35. 正确答案 D

解析

本题从第二空入手，搭配音乐的“色彩”，根据前文“声音视觉化”可知，文段表达的是用眼睛看声音的意思，故横线处应该表达“看”的意思，对应D项“观赏”，指观看、欣赏，且和“色彩”搭配恰当，当选。A项“表达”、B项“展现”、C项“感受”均表达不出“看”的意思，且与“色彩”搭配不当，排除。

第一空代入验证，由转折关联词“不过”之后的内容“看到身边的音乐”可知，前文语义相反，表达不同的艺术形式不能相互改换之意，D项“转换”指改变、改换，符合文意，当选。

故正确答案为 D。

【出处】《歌曲绘画：只用眼睛也能欣赏音乐》

36. 正确答案 A

解析

本题从第二空入手，根据前文“表现方法复杂的新诗”、“障碍”可知，这里表示诗在接受者理解不了新诗，即诗的创造者和接受者之间存在障碍、存在差距，对应A项“鸿沟”，比喻界限分明。B项“分歧”指意见不一致、有差别，侧重于不同，文段并非指理解不同，而是强调复杂的表达方式使读者理解不了新诗，故排除B项；C项“误会”、D项“偏见”均与“出现了”搭配不当，且语意不符，排除。

第一空代入验证，A项“隔膜”指隔阂，对应前文“复杂和多元的表达方式”，且和“障碍”构成并列，符合文意。

故正确答案为 A。

【出处】《《新诗十讲》试读：谈谈新诗作品的阅读和感受》

## 37. 正确答案 A

## 解析

本题从第二空入手，根据“甚至”表递进可知，横线词语语义较重，B项“协助”、D项“辅助”均侧重于从旁帮助，程度较轻，排除。对比A、C两项，二者均有代替的意思，但是C项“取代”侧重于完全替代，根据“一些基础性的劳作”可知，文段表示的仅是部分替代而非全部替代，排除。

第一空带入验证，A项“渗透”比喻某种事物或势力逐渐进入其他方面，和后文“工作和生活”搭配恰当，当选。

故正确答案为A。

【出处】《人工智能让我们的生活越来越有趣》

## 38. 正确答案 B

## 解析

第一空，文段指出媒体对农产品的价格疯涨进行报道，根据后文“云里雾里”可知，大家对于这件事仍然迷惑不解，A项“追根究底”是指追问一件事的根本，与文意不符，排除。D项“连篇累牍”形容篇幅过多，文辞冗长，文段仅强调“每隔几年”就会进行报道，但体现不出报道的篇幅长、数量多，排除。

第二空，根据“云里雾里”可知，媒体的报道并不详细，B项“语焉不详”指虽然提到了，但说得不详细，填入文段语义恰当。C项“浅尝辄止”指略微尝试一下就停下来，不深入钻研，通常搭配学问、研究等，文段形容的是媒体的报道，用在此处搭配不当，排除。

故正确答案为B。

【出处】《菜价狂涨“蒜你狠”何时匿迹》

## 39. 正确答案 B

## 解析

文段论述台风的形成原因，突破口为第二空，根据文段“当潮湿、温暖的空气开始上升”及后文“冷凝生成云团”可知，横线处强调“温度”降低，B项“下降”，符合文意，当选。A、C两项无法对应“冷凝”，D项“提升”与文意相悖，均排除。

验证第一空，根据“低压区”可知，横线处强调中心区吸收四周压力较高地方的空气，B项“吸引”周围更多的暖湿空气，符合文意，当选。

验证第三空，根据“释放热量”可知，上升运动是进一步“加快”，当选。

故正确答案为B。

【出处】《气象学家详解台风形成原因 低纬度是飓风的温床》

## 40. 正确答案 C

## 解析

第一空，根据后文“剥离了意图的自然现象有一种方法可以刻画”可知，横线处强调“意图”经常发生变化。A项“模棱两可”指不表示明确的态度，或没有明确的主张；D项“高深莫测”指高深的程度无法揣测，形容使人难以理解，文段并非强调“意图”不明确、高深，与文意不符，均排除。B项“变幻无常”指事物经常变化，没有规律性；C项“捉摸不定”形容变化无常，无法猜测预料，均可对应文段。

第二空，根据“而”可知，文段将“经典科学”与“心理学”进行对比，横线处与“高歌猛进”语义相反，表示“心理学”发展缓慢，B项“如履薄冰”比喻行事极为谨慎，存有戒心，与文意不符，排除。C项“步履蹒跚”形容腿脚不方便，行路艰难，与文意相符，正确答案锁定C项。

第三空代入验证，“实证性学科”强调通过对研究对象大量的观察、实验和调查，获取客观材料，对应前文“磁共振扫描技术，大脑活动被记录下来”，当选。

故正确答案为C。

【出处】《意识如何运作》

41. 正确答案 A

解析

根据选项，首句不好判断。观察选项，只有③⑥中出现特殊信息“两宋时期”，且均是在谈论两宋时期市镇的情况，故③⑥捆绑，排除C、D两项。接下来确定尾句，④“可以说”总结前文，⑤讲述市镇成为经济都市形态的发展过程，对比④⑤，④总结前文更适合做尾句，排除B项。

验证A项，逻辑顺序合理，当选。

故正确答案为A。

【出处】《宋代兴起的“城市文明”》

42. 正确答案 C

解析

首先观察选项确定首句，①提出“18世纪”、③“在900年前”，目前是21世纪，18世纪距今为300年，故900年前更早一些，根据时间先后顺序，③在①前，排除A、D两项；⑥“到了20世纪末”，20世纪应在18世纪之后，故⑥应在①之后，排除B项。

故正确答案为C。

【出处】《从玛雅“黄金飞机”说起。

43. 正确答案 A

解析

首先观察选项确定首句，⑤“哲学发端于……”即介绍哲学的起源，②“事物一经哲学思维过滤就能呈现出本质性和深刻性”是在介绍哲学的作用，对比②⑤，应该先介绍哲学的起源，再介绍其作用，故⑤在②前，排除C、D两项。接着观察句子可知，⑤②①均在论述哲学“揭示本质”这一特征，应捆绑在一起，而⑥中论述

“哲学魅力还表现”，“还”说明为哲学的另外一个魅力，故⑥应在①之后继续谈论，锁定 A 项。

故正确答案为 A。

【出处】《哲学的魅力（大家手笔）》

44. 正确答案 D

解析

对比选项，首句不好确定。接下来寻找捆绑，⑥中出现并列关联词“此外”，⑥指出通过畬族诸多歌还会得知畬族人的生活情况，通过关联词捆绑可知，⑥之前应指出可以通过畬族歌曲了解畬族人的生活，③⑤均符合要求。故③⑤应在⑥之前，排除 A、B 两项。观察③⑤可知，⑤中强调“畬族的起源”，③中强调“早期畬族人的分工协作”，根据时间顺序可知，⑤在③之前，排除 C 项，锁定正确答案为 D 项。

故正确答案为 D。

【出处】《畬族民歌与畬族文化》

45. 正确答案 B

解析

对比选项，首句不好确定。

观察发现，①中“阻碍交流”，③中“人际间的交流”，均包含“交流”这一话题，且①中“由此”指代③的内容，故①③捆绑，排除 D 项。接下来观察可知，④中包含并列关联词“同时”，前后语义相近。④强调“有比方言更重要的保护对象”，即没必要保护方言，①中“没有必要保护方言”，根据关联词捆绑，①④相连，排除 A、C 两项。

故正确答案为 B。

【出处】《方言保护要有共识》

46. 正确答案 B

解析

文段首句阐述宝石的颜色受光源、宝石和观察者三个要素的影响，后文用并列分句从这三个角度具体展开论述，尾句“也就是说”指出，在宝石和观察者一致的情况下，故横线处应该强调的是光源对宝石颜色的重要作用，对应 B 项。

A 项，仅陈述宝石颜色会随光源而改变这一现象，并不能体现出光源对宝石颜色的重要性，排除；

C、D 两项，均未提及“光源”这一话题，且 D 项“获得更高的市场利润”无中生有，排除。

故正确答案为 B。

【出处】《光源对碧玺红色的影响》

47. 正确答案 C

解析

横线出现在尾句，需与前文内容进行衔接。文段开篇指出“中国人历来重视人伦礼俗”，随后对其进行原因解释，并用结论词“因此”进一步强调中国人注重伦理秩序，故前文重点强调的是“人伦礼俗”的重要性，尾句通过“传统节日”举例论证前文观点，因此横线处所填语句尾句话题一致，同时论证“人伦礼俗”的重要性，对应C项。

A项“复兴传统的礼俗文化”、B项“中华民族价值体系”、D项“意识有待进一步加强”均为无中生有选项，排除。

故正确答案为C。

【出处】《年结礼俗的复兴与传统》

48. 正确答案 C

解析

横线位于文段中间，起承上启下的作用。文段首句首先提出有人认为读书疗法是“吹嘘之辞”，即认为读书并不能对疾病治疗起作用，“但”引导转折，故横线处应表达“读书对疾病治疗有一定的效果”之意。后文通过一项研究以及老年病学教授的例子对横线处进行解释，说明“读书疗法”具有一定的作用，对应C项。

A项，文段重点强调的是读书疗法有效果，“尚未达成共识”与文段逻辑不一致，排除；B项“因人而异”以及D项“文学篇目的选择”在文段中并没有提及，属于无中生有的表述，排除。

故正确答案为C。

【文段出处】《文学书籍能救你的命吗？》

49. 正确答案 B

解析

横线位于文段尾句。文段首先指出“信息和知识”的传播是无法阻挡的，之后用一转折句，指出虽然文明的行程很艰难，但发展的趋势是无法阻挡的。B项“青山遮不住，毕竟东流去”意为青山怎能把江水挡住，浩浩江水终于向东流去，说明历史发展是必然趋势，任何势力也不能阻挡，符合文意。

A项，“野火烧不尽，春风吹又生”指不管烈火怎样无情地焚烧，只要春风一吹，又是遍地青青的野草，强调的是生命力顽强，而文段强调的是发展趋势不可阻挡，并非生命力顽强，排除。

B项，“欲穷千里目，更上一层楼”比喻想要取得更大的成功，就要付出更多的努力，文段论述的是人类文明的进程，并没有取得“更大成功”之意，排除。

D项，“蚍蜉撼大树，可笑不自量”比喻力量很小而想动摇强大的事物，比喻不自量力，与人类文明的进程搭配不当，排除。

故正确答案为B。

50. 正确答案 A

解析

横线位于文段句首，提出语言学家的一项发现，后文进行举例说明。故文段为观点+解释说明结构，后文举例是对横线处的具体的解释说明。例子指出热带湿润地区的语言具有音调丰富的特点，而沙漠干旱地区复杂声调的语言较少，对应 A 项。

B 项，文段并无关于如何“掌控音调”的论述，故“精密地掌控音调”无中生有，排除。

C 项，后文例子重在把热带地区与沙漠地区做对比，而非单纯强调热带地区的语调特点，排除。

D 项，例子主要讨论了地区与语言声调的关系，“没有太大的关系”与文意相悖，排除。

故正确答案为 A。

【文段出处】《一方水土出一方语言 研究发现气候湿润声调复杂》

51. 正确答案 B

解析

第一步：分析图形

图形元素组成不同，优先考虑属性规律。题干选项图形中出现“S”、“Z”等对称特征图，优先考虑对称性。题干中第 1、3、5 幅图形既是轴对称又是中心对称，第 2、4 幅图形仅是中心对称图形，按照此规律，? 处应选择一个仅是中心对称的图形。

第二步：分析选项

A 项，仅为轴对称图形，不符合题干规律；

B 项，仅为中心对称图形，符合题干规律。

C 项，既是轴对称又是中心对称图形，不符合题干规律。

D 项，既是轴对称又是中心对称图形，不符合题干规律。

第三步：再次标注答案

故正确答案为 B。

52. 正确答案 C

解析

第一步：分析图形

图形元素组成不同，且无明显属性规律，优先考虑数量规律。观察发现图形多出现线与线相交，考虑数交点，题干图形交点个数分别是 2、3、4、5、6、?，? 处应选择一个交点数为 7 的图形。

第二步：分析选项

A 项，交点数为 8，不符合题干规律。

B 项，交点数为 8，不符合题干规律。

C 项，交点数为 7，符合题干规律。

D 项，交点数为 9，不符合题干规律。

第三步：再次标注答案

故正确答案为 C。

53. 正确答案 B

解析

第一步：分析图形

图形元素组成不同，且无明显属性规律，优先考虑数量规律。观察发现题干图形白窟窿较多，优先考虑数面，第一行图形的面数量分别是 3、4、5；第二行图形的面数量分别是 3、4、5；第三行图形的面数量分别是 3、4、？。按照此规律，？处应选择一个面数量为 5 的图形，排除 C 选项。再次观察题干发现图形中的面多为三角形面，考虑三角形面的个数，第一行图形的三角形面的个数均为 1；第二行图形的三角形面的个数均为 2；第三行图形的三角形面的个数分别是 3、3、？。按照此规律，？应选择有 3 个三角形面的图形。

第二步：分析选项

A 项，面数量为 5，但三角形面数量为 5，不符合题干规律。

B 项，面数量为 5，且三角形面数量为 3，符合题干规律。

C 项，面数量为 4，不符合题干规律。

D 项，面数量为 5，但三角形面数量为 2，不符合题干规律。

第三步：再次标注答案

故正确答案为 B。

54. 正确答案 B

解析

第一步：分析图形

图形元素组成不同，且无明显属性规律，优先考虑数量规律。观察图形发现每幅图均为直线图形，且均可分为外部图形+内部图形，外部图形均为五边形，内部图形均有两条直线，但无法进行分组。再观察发现外部图形无其他规律，但内部两条直线相交存在规律，其中图①⑤⑥中两条直线构成锐角，图②③④中两条直线构成直角。

第二步：再次标注答案。

故正确答案为 B。

55. 正确答案 A

解析

第一步：分析图形图形元素组成凌乱，优先考虑属性规律。通过对比图①和图②发现，图①为封闭图形，图②为开放图形，再观察其他图形发现封闭性存在规律，其中图①③⑤为封闭图形，图②④⑥为开放图形。

第二步：再次标注答案



故正确答案为 A。

56. 正确答案 B

解析

第一步：找到关键词

关键词：“建立在血缘、遗传等先天的或生理的因素基础上的”

第二步：逐一分析选项

A 项，妻子是通过婚姻关系缔结而形成的社会角色，是后天的行为所致，并非建立在先天的或者生理因素基础上，不符合定义，排除。

B 项，世袭贵族因为父辈是贵族，生下来就是贵族，是通过血缘关系遗传先天形成的社会角色，符合定义，当选。

C 项，男同学是后天求学过程中形成的社会关系，并非建立在血缘、遗传等先天的或生理的因素基础上，不符合定义，排除。

D 项，少数民族的人大代表是由人民选出的，不是建立在血缘、遗传等先天的或生理的因素基础上产生的；同时，少数民族的人大代表是一个职业，不是社会关系，不符合定义，排除。

故正确答案为 B。

57. 正确答案 C

解析

第一步：找到关键词

关键词：“在叙述甲乙两个关联事物时”，“把适用于甲事物的词语临时用于乙事物的一种修辞格”“它使语言生动形象、寓意深刻、富裕表现力。同时又巧妙地连接上下文，完成语义跳跃。”

第二步：逐一分析选项

A 项，仅仅是对时间这个事物的叙述，也不存在将适用于别的事物的词语临时用于时间，不符合定义，排除。

B 项，选项中有春风杨柳，也有舜尧，但是二者不存在将用于一方的词语临时用于另一方，不符合定义，排除。

C 项，选项中提到了耳朵和心两个事物，“可我的心不聋”，“聋”字本适用于前文的耳朵，却被临时用于心，使语言生动形象的同时又连接上下文，符合定义，当选。

D 项，选项中不存在叙述两个事物，仅仅是用花白胡子作为借代，描述一个老人的行为，没有将用于一个事物的词语临时用于另一个事物的修辞，不符合定义，排除。

故正确答案为 C。

58. 正确答案 A



解析

第一步：找到关键词

关键词：“群体比个体更富有冒险精神”、“相对于个人决策而言，群体倾向于选择获利大但成功率小的行为”。

第二步：逐一分析选项

A项：小赵自己面临决策时犹豫不决，家庭会议作为一个群体选择了难考但名气大的学校，这个选择属于获利大但是成功率小的行为，符合定义。

B项：医生集体会诊商讨出救治方案，属于集思广益，并未说明集体会诊的手术方案更有冒险性，排除。

C项：国会通过的法案遭到了在野党的反对，无法得出国会集体决策时更为冒险，排除。

D项：选项中仅仅是调查者对“是否应该具有冒险精神”这个问题的回答，不涉及群体决策，排除。

故正确答案为A。

59.

解析

第一步：判断题干中的关键词

关键词：职业道德：职业生活中、遵循的道德规范、道德观念、情操品德等。

第二步：逐一分析选项

A项，银行自助服务空间不许抽烟不是在“职业生活中”，而是在社会公共生活准则在特定场合的表现，属于场合道德而不是职业道德，不符合定义。

B项，阅览室不得喧哗不是在“职业生活中”，而是在社会公共生活准则在特定场合的表现，属于场合道德而不是职业道德，不符合定义。

C项，不允许闯红灯是要求所有人的，并不是要求在“职业生活中”的人群，属于场合道德，不符合定义。

D项，男教师不许留长发是“职业生活中”应遵循的道德规范，涉及职业道德，符合定义。

故正确答案为D。

60. 正确答案 B

解析

第一步：判断题干中的关键词

关键词：有形贸易：买卖那些看得见、摸得着的物质性商品的活动。

第二步：逐一分析选项

A项，货运集团是靠提供运输服务获取收入，该服务不是“买卖看得见、摸得着的物质性商品的活动”，不符合定义。

B项，天然气进口买卖的是天然气，是“买卖看得见、摸得着的物质性商品的活动”，符合定义。

C项，出境游买卖的是其旅游的服务，这种服务不是实物，不是“买卖看得见、摸得着的物质性商品的活动”，不符合定义。

D项，海外投资进行交易的是金额，不是物质性商品，不符合定义。

故正确答案为B。

61. 正确答案 A

解析

第一步：判断题干词语间逻辑关系

本题考查并列关系中的矛盾关系。不是昼就是夜，不存在其他情况，两者为矛盾关系。

第二步：判断选项词语间逻辑关系

A项，一个人不是男人就是女人，不存在其他情况，两者为矛盾关系，符合题意。

B项，分和秒都是时间单位，但时间单位还包括小时，所以分和秒是反对关系，与题干不符。

C项，老和少都形容的是人的年纪，但还有中可以形容人的年纪，所以老和少是反对关系，与题干不符。

D项，矛和盾都是武器，但武器还包括刀、剑等，所以矛和盾是反对关系，与题干不符。

第三步：再次标注答案

故正确答案为A。

62. 正确答案 B

解析

第一步：判断题干词语间逻辑关系

本题考查对应关系。要想沸腾必须要达到沸点，沸点是沸腾的必要条件。

第二步：判断选项词语间逻辑关系

A项，取暖不一定需要点火，点火不是取暖的必要条件，与题干不符。

B项，要想航行必须要有动力，动力是航行的必要条件，符合题意。

C项，加热可以达到融化的结果，但是融化不是加热的必要条件，与题干不符。

D项，联络可以通过书信也可以通过其他方式，书信不是联络的必要条件，与题干不符。

第三步：再次标注答案

故正确答案为B。

63. 正确答案 D

解析

第一步：判断题干词语间逻辑关系

本题考查对应关系。失眠和嗜睡是形容睡眠的两种极端的状态。

第二步：判断选项词语间逻辑关系

- A 项：回忆不是形容记忆的极端状态，与题干不符，排除；
- B 项：肥胖和苗条形容的是身材，而不是体重，与题干不符，排除；
- C 项：厌食和贪食是形容饮食的两种极端状态，而不是形容食物，与题干不符，排除；
- D 项：抑郁和躁狂是形容情绪的两种极端的状态，与题干相符，当选。

故正确答案为 D。

#### 64. 正确答案 D

解析

第一步：判断题干词语间逻辑关系

本题考查对应关系和包容关系中的种属关系。亲属可能是由血缘而产生的社会关系（还可能由婚姻、收养而产生）。前两词为属性关系，后两词为种属关系。

第二步：判断选项词语间逻辑关系

- A 项，子女和夫妻都是家庭成员，是家庭的一部分，前两词均与第三词构成组成关系，与题干不符。
- B 项，企业雇佣员工，三者为主谓宾的语法关系，与题干不符。
- C 项，公民和政府都是国家的要素、组成部分，前两词均与第三词构成组成关系，与题干不符。
- D 项，民族是一定地域内形成的具有特殊历史文化联系的共同体。前两词为属性关系，后两词为种属关系，符合题意。

第三步：再次标注答案

故正确答案为 D。

#### 65. 正确答案 C

解析

第一步：逐一代入选项，判断前后逻辑关系是否一致。

- A 项，法官可以审理诈骗罪、司法工作人员在法院办公，前后逻辑关系不一致。
- B 项，诈骗罪和盗窃罪均为罪名的一种，是并列关系；证人和司法工作人员在司法案件中为相对人的关系，前后逻辑关系不一致。
- C 项，诈骗罪是一种罪名，两者为种属关系；检察官是司法工作人员，两者为种属关系，前后逻辑关系一致。
- D 项，诈骗罪需要证据来证明，两者为对应关系；被害人和司法工作人员在司法案件中为相对人的关系，前后逻辑关系不一致。

第二步：再次标注答案

故正确答案为 C。

#### 66. 正确答案 B

解析

### 第一步：找出论点论据

论点：儿童缺钙不会导致脾气暴躁；心理因素才是导致儿童脾气暴躁的原因。（注意：研究人的观点是“儿童缺钙会导致脾气暴躁”。反对者不赞同，可知反对者的观点是“儿童缺钙不会导致脾气暴躁”。）

论据：家长的溺爱、家庭教育缺失一致性、父母对孩子要求过于严格以及遗传等因素都会导致儿童焦虑不安，并且儿童焦虑不安是导致脾气暴躁的原因。

### 第二步：逐一判断选项

A项，“有些脾气暴躁的儿童并不缺钙”，说明暴躁与缺钙关系不大，有一定的支持力度，不能削弱。

B项，儿童缺钙会导致焦虑不安等心理现象，说明缺钙导致了焦虑不安，进而导致了脾气暴躁，也就是说导致儿童脾气暴躁的原因是缺钙，而不是心理因素，直接削弱了论点。

C项，家长对孩子溺爱或要求过严是社会普遍现象，只是陈述了事实，并不能说明心理因素是否是导致儿童脾气暴躁的原因，不能削弱。

D项，“有些先天缺钙的儿童并没有表现出脾气暴躁”，说明缺钙与暴躁关系不大，有一定的支持力度，不能削弱。

### 第三步：再次标注答案

故正确答案为B。

### 67. 正确答案 A

#### 解析

### 第一步：找出论点论据

论点：城镇化的发展是我国经济增长的原因。

论据：城镇化快速发展的同时，也是我国经济飞速增长的时期。

### 第二步：逐一判断选项

A项，经济增长带来了城镇人口的增多和城镇化率的提高，说明经济增长是原因，城镇化是结果，属于因果倒置，可以削弱。

B项，农村的生产方式、生活方式逐步与城市接轨，与城镇化的发展是否是我国经济增长的原因无关，不能削弱。

C项，城镇化水平低，经济相对欠发达，通过对比的方式，说明城镇化的发展是经济增长的原因，加强了论点，不能削弱。

D项，城镇化的进程，为经济长期高速增长提供了丰富的人力资源，说明城镇化的发展是经济增长的原因，加强了论点，不能削弱。

### 第三步：再次标注答案

故正确答案为A。

## 68. 正确答案 C

解析

第一步：找出论点论据

论点：法律可有效解决青少年犯罪问题。

论据：青少年犯罪是由家庭教育缺失导致的，青少年犯罪严重危害社会，而法律可以有效纠正家庭教育的缺失。

第二步：逐一判断选项

A 项，除纠正家庭教育缺失外，肯定了论据，属于加强，法律还有助于为被害人伸张正义，与论点无关，不能削弱。

B 项，对于轻微的危害社会行为，法律也有纠正作用，说明法律确实有纠正作用，属于加强，不能削弱。

C 项，家庭教育缺失并非是导致青少年犯罪的唯一原因，而法律只能通过纠正家庭教育的缺失，避免犯罪，而不能解决因其他原因导致的犯罪，也就是说仅仅通过法律不能有效解决青少年犯罪问题，切断了论据和论点的联系，通过拆桥的方式削弱了论证，可以削弱。

D 项，青少年犯罪是所有国家都存在的问题，与法律是否能效解决青少年犯罪问题无关，不能削弱。

第三步：再次标注答案

故正确答案为 C。

## 69. 正确答案 B

解析

第一步：找出论点论据

论点：海洋在类地行星演化以及气候调节中发挥着重要作用。（论点说的是海洋和行星演化与气候调节的关系）

论据：只有适当的轨道半径才有可能形成稳定的液态水，全球性海洋的存在对行星气候有较大的帮助，它使得行星表面温度的变化缓慢，这对生命的诞生有着积极意义。同时海洋还可以将热量导向行星上的各个区域，使得该行星有一个较大面积的可居住区域，适合生命演化。（论据主要有三个意思，第一，距离合适才有可能形成稳定的液态水；第二，海洋对温度有影响，进而对生命的诞生有着积极意义；第三，海洋对热量的分布有影响，进而形成可居住区域，适合生命演化。）

第二步：逐一判断选项

A 项，该项表达的是行星自转速率影响海洋环流模式，从而影响热传输，强调的是“自转速率”对“热传输”的影响。而题干中论据强调的是“海洋”对于“热量分布”的影响，所以不能支持。

B 项，论据指出全球性海洋“使得行星表面温度的变化缓慢，这对生命的诞生有着积极意义”。该项以火星举例，指出“没有海洋，其表面温度变化范围较大，也没有生命存在”。通过有无海洋的情况，对比加强：

海洋对温度变化和生命存在的作用。典型的“没我不行”的加强方式。

C项，土卫六上的液体是甲烷和乙烷等碳氢化合物，而不是水，与海洋无关，不能加强

。D项，该项表达的意思是水对于生命的存在并非是一个重要的因素，对题干起到了削弱的作用，所以不能加强。

第三步：再次标注答案

故正确答案为B。

70. 正确答案 C

解析

第一步：找出论点论据

论点：通过胜任力考核的员工中有占通过初试者总数 10%的不胜任者。

论据：这些人中将有 40%被淘汰。即使如此，实际能力无法胜任工作的人中还是会有五分之一将通过这项考核而被公司录用。

第二步：分析选项

本题较难，可以采用排除法。

B项，通过胜任力考核的应聘人员是否愿意到该公司工作，与论点无关，不能加强。

D项，题目讨论的是初试之后的考核，与初试是否严格无关，不能加强。

比较A、C项发现，A项，将“新录用员工中”与论点中“通过胜任力考核的员工中”进行了概念偷换，排除；所以选择C项。

为了让小伙伴们对本题理解透彻，我们对C项进行详细的解析。

C项，实际能力无法胜任工作的人中还是会有五分之一将通过这项考核而被公司录用，说明有些人是通过了考核，但是不能胜任，我们假设通过考核却无法胜任工作的占通过初试者总数的X%，淘汰与不能胜任并不是同一个概念，但如果我们假设被淘汰的那40%人员确实都是不胜任者，则 $X\% = (40\% + X\%) \times 1/5$ ，解得 $X\% = 10\%$ ，正好对应论点中的10%，这正好是建立在我们假设被淘汰的那40%人员确实都是不胜任者这个条件下得到的，也就是说如果被淘汰的那40%人员有胜任者，那么通过考核却无法胜任工作的占通过初试者总数的百分比不可能是10%，所以被淘汰的那40%人员确实是不胜任者是必须假设的条件，是假设前提。

A项，根据C项可知，如果被淘汰的那40%人员确实都是不胜任者，则 $X\% = 10\%$ ，正好对应论点的10%，则新录用的员工中 $(60\% - 10\%) \div 60\% = 83.3\%$ 的人是能够胜任该公司工作的，而不是超过90%，所以A不是前提。

第三步：再次标注答案

故正确答案为C。

71. 正确答案 D

解析

第一步：找出论点和论据论点：

为了增加大额储户的比例，县政府应该鼓励农村居民向城市转移。

论据：该行大额储户中，有 55%的储户是城镇居民。

第二步：逐一判断选项

A 项，有很多农村居民比城镇居民更愿意在银行储蓄，但这些农村居民是否是大额储户不明确，无法削弱，排除；

B 项，题干讨论的是居民的储蓄情况，该项讨论的是居民的消费、工作情况，无关选项，排除；

C 项，只是说明农村居民的存款比城镇居民的存款少，没有说明大额储户的情况，无关选项，排除；

D 项，一个县的居民=城镇居民+农村居民。题干说该行大额储户中 55%是城镇居民，即剩下 45%的大额储户是农村居民，而 D 项表明该县城镇居民超过 60%，农村居民不到 40%，也就是说农村居民中大额储户数比例更大。

（比如该行有 1000 个储户，其中有 100 个大额储户。这 1000 个储户中有 600 个城镇的，400 个农村的，100 个大额储户中有 55 个城镇的，45 个农村的。则城镇储户中大额储户比例为  $\frac{55}{600} = \frac{110}{1200}$ ，农村储户中大额储户

比例为  $\frac{45}{400} = \frac{135}{1200}$ ，即相同基数的储户，农村人里面大额的占比更高）。负责人的建议是让城镇居民变得更多，但根据 D 项的信息，要想增加大额储户比例，应该让农村居民变得多起来，因此 D 项可以削弱，当选。

故正确答案 D。

72. 正确答案 B

解析

根据题干信息逐一分析选项。

A 项，选项中的后半句内容“忽视了对心率的管理”可以从题干的“而高血压患者往往忽视对心率的监测”中推出。但是否是从血糖、血脂等方面全面管理血压，题干没有提及，无中生有，不能推出，排除；

B 项，高血压患者心率大于每分钟 84 次时，罹患冠心病的风险比心率低于每分钟 65 次的患者高，84 和 65 都是正常范围，所以可以推出 B。正常范围内心率较快的高血压患者，继发其他疾病的风险更高，可以推出，当选；

C 项，静息心率题干没有涉及，并且根据题干可知，心率每分钟大于 79 次的高血压患者就应该管理了，而不是大于 84 次之后，该项不能推出，排除；

D 项，题干没有比较同时患高血压、冠心病的患者与只患高血压的患者谁的要求高，属于无中生有，无法推出，排除。

故正确答案 B。

73. 正确答案 D



解析

第一步：找出论点和论据

论点：为儿童请私人教练弊大于利。

论据：儿童私人教练没有专业从业资格，大都从成人教练转岗，教学内容没有统一标准，有些教练教学方法不成熟危害儿童健康。

第二步：逐一判断选项

A 项，请私人教练使得“孩子心理压力，对运动产生了恐惧”，的确体现出了“弊大于利”，有支持的力度，保留

B 项，教练选择了适合儿童的训练内容，没有体现出对儿童的弊端，不能支持为儿童请私人教练弊大于利的观点，排除；

C 项，引导孩子完成了训练，没有体现出对儿童的弊端，不能支持为儿童请私人教练弊大于利的观点，排除；

D 项，该项事例明确说明儿童教练教学方法不成熟，直接套用成人健身方法，不适用于儿童，会影响儿童健康，可以支持，保留。

对比 AD 两个选项，题干中支持“弊大于利”的理由主要有：儿童私人教练没有专业从业资格、教学内容没有统一标准、有些教练教学方法不成熟危害儿童健康。D 项直接支持了“影响儿童健康”，而 A 项中是否会影  
响孩子的健康，以及私人教练授课是否存在问题，都不得而知。故应选择 D 项。

故正确答案 D

74. 正确答案 A

解析

第一步：找出论点和论据

论点：睡眠不足可能会导致肥胖。

论据：实验结果显示，只睡 4 小时，人体内饥饿激素含量上升，瘦素含量下降，饥饿程度提高。

第二步：逐一判断选项

A 项，儿童睡眠时间少，肥胖的可能性就会提高，举例支持了论点，可以加强，当选；

B 项，该项是论述人肥胖之后睡眠时间更多，而论点是讨论肥胖的原因是什么，是胖之前的事情，二者话题不一致，无关选项，排除；

C 项，题干的论据表明实验过程中饥饿程度提高了，有变化，而该项则说明实验期间食欲没有明显变化，质疑了题干论据的说法，可以削弱，排除；

D 项，实验之前的睡眠质量与实验过程中的睡眠时间、睡眠时长是两个话题，无关选项，排除。

故正确答案 A

## 75. 正确答案 D

## 解析

第一步：分析题干本题为削弱类题目，首先找到论点和论据，然后分析选项。论点：数据比人更了解人。

论据：连锁店通过比对顾客购买无味湿纸巾、补镁药品的记录等相关数据，推测出某位女性顾客可能怀孕，而该女性的父亲却没有发现自己女儿已经怀孕。

第二步：逐一分析选项

A 项，该项讨论的是无味湿纸巾、补镁药品和怀孕是否有因果关系，题干只是说孕妇可能买这两种商品更多，并没有说两者之间存在因果关系，无关选项，不能削弱，排除。

B 项，该项是在论述题干中商店的做法有哪些负面作用，这与论点所说的数据更了解人是两件事，无关选项，不能削弱，排除。

C 项，女孩的妈妈察觉了女儿的变化，说明妈妈也了解女儿，也就是说“人也了解人”，而父亲还是不了解女儿。另外，了解的时间早晚和了解的程度也不是一个概念。该项没有说明人跟数据的具体情况的比较，即人和数据哪个更了解人。但是有一些削弱的作用，保留。

D 项，该项能说明大数据预测的有问题，即数据不是很了解人。但是与 C 项一样只说了一方面，没有说明跟人的具体情况的比较，即人和数据哪个更了解人。可以削弱，保留。比较 C、D 两项，都是对人和数据的其中一个方面进行削弱，没明确说明两者比较的情况。但是 D 项说的是“绝大多数”不是孕妇，而 C 项只是母亲个人知道，父亲还是不了解，所以 D 项的削弱范围更广。而且 D 项说明数据预测根本不准，题干中的事件只是偶然性事件，削弱得更加直接，比较起来力度强于 C 项。

第三步：再次标注答案故正确答案为 D

## 76. 正确答案 D

## 解析

第一步：分析问题

由题意可知，除第五名外其余 8 人的分数成等差数列，求前两名的分数差即求该等差数列的公差，等差数列通项公式为

$$a_n = a_1 + (n - 1)d。$$

第二步：计算过程可设 8 个等差数从小到大分别为  $a_1, a_2, \dots, a_8$ ，第五个数为 b。则由题意后五名与前五名的平均分相差 16 分，可得

$$(a_5 + a_6 + a_7 + a_8 + b) - (a_1 + a_2 + a_3 + a_4 + b) = 16 \times 5 = 80，$$
前后都有 b，直接消掉，剩下 8 个数为等差数列，由通项公式可得

$$a_5 = a_1 + 4d, a_6 = a_2 + 4d, a_7 = a_3 + 4d,$$

$$a_8 = a_4 + 4d，$$
代入消掉相同项可得  $16d=80$ ，即  $d=5$ 。

第三步：再次标注答案故正确答案为 D。

77. 正确答案 A

解析

$$\text{概率} = \frac{\text{满足条件的情况数}}{\text{总情况数}}$$

第一步：分析问题本题为概率问题，可以从正面入手，公式为：

可以用逆向公式，公式为：满足条件的概率 = 1 - 不满足条件的概率。

第二步：计算过程

解法一：逆向公式计算总情况数：由于只打了 7 局，故甲胜了 5 局输了 2 局并且最后一局为甲胜。所以前面 6 局赢了 4 局，故总情况数为  $C_6^4 = 15$  种。

计算不满足条件的情况数：至少连赢三场以上的反面即为至多连赢两场，由于甲总共就输了 2 场，故不可能出现赢一场就输一场的间隔，故甲的连赢情况应为 2、2、1 这样，故总组合数为 1、2、2；2、1、2；2、2、1 共三种情况。概率为  $3 \div 15 = \frac{1}{5}$ ，则至少连胜 3 局的概率为  $1 - \frac{1}{5} = \frac{4}{5}$ 。故正确答案为 A。

78. 正确答案 B

解析

第一步：分析问题可通过设出两种纸箱的数量，通过方程表示等式，结合选项进行验证。

第二步：计算过程假设能装 12 个苹果和 18 个苹果的纸箱数量分别为 a 与 b，需要补充的苹果数是 x，则方程可表示为  $12a + 18b = 256 + x$ 。因 12 和 18 都是 6 的倍数，则  $256 + x$  是 6 的倍数。代入选项进行验证。A 项， $256 + 0 = 256$ ，不是 6 的倍数，排除；B 项， $256 + 2 = 258$ ，是 6 的倍数，化简得  $2a + 3b = 43$ ，根据奇偶特性，43 是奇数、2a 是偶数，则 3b 是奇数，可得 b 是奇数。若 b 等于 1，则 a=20，等式成立，正确。因题目问的是最少，因此其余答案不用验证。

第三步：再次标注答案故正确答案为 B。

79. 正确答案 A

解析

第一步：分析问题

售价=利润+成本。本题要求的是打折后卖多少 B 蛋糕才不会亏本，所以必然要将打折后的 A、B 蛋糕的盈利（或者亏本）情况计算出来。

第二步：计算过程打折前，售价为8元，A蛋糕利润为3元，B蛋糕利润为4元，则A、B蛋糕的成本分别为 $8-3=5$ 元， $8-4=4$ 元；打折后售价为 $8 \times 0.6=4.8$ 元，而A、B蛋糕的成本不变，则利润变为A： $4.8-5=-0.2$ 元，B： $4.8-4=0.8$ 元，具体见下表

	打折前售价	打折前利润	成本	打折后售价	打折后利润
A蛋糕	8	3	5	4.8	-0.2
B蛋糕	8	4	4	4.8	0.8

则可知卖一个A蛋糕亏本0.2元，卖一个B蛋糕赚0.8元，假设卖A蛋糕 $a$ 个， $b$ 蛋糕个，若恰好不亏不赚，则 $0.2a=0.8b$ ，即 $a=4b$ ，总数 $X=a+b=4b+b=5b$ ，即 $b=0.2X$ 。

第三步：再次标注答案。

故正确答案为A

80. 正确答案 C

解析

第一步：分析问题

本题要求是组合数，那就必须要先求得男工和女工的人数，而通过题干的条件可以设两个未知数，列方程组求解得到男工、女工的人数。

第二步：计算过程

设男工人数为 $x$ 人，女工人数为 $y$ 人，则可得  $x+y=50$ ①， $4x-2y=20$  ②，联立①、②求解可得到， $x=20$ 。

则从男工中任意抽取一人的组合为20种，从女工种任意抽取一人的组合为30种，则总组合数为 $20 \times 30=600$ 种。

第三步：再次标注答案。

故正确答案为C

81. 正确答案 C

解析

第一步：分析问题

根据题干“平均每天”，可知本题为平均数问题，题干给出的时间为2016年1季度，材料给出的时间为

$$\text{平均数} = \frac{\text{总数}}{\text{份数}}$$

2016年，可知求的是现期平均数。利用公式，

第二步：计算过程

根据文字第 1 段第 1 行：“2016 年 4 月份口岸出入境车辆 131.2 万辆次”，第二行：“1~4 月，S 市口岸累计出入境车辆 495 万辆次”可知，2016 年 1 季度，平均每天经 S 市口岸出入境的车辆数为

$$\frac{495 - 131.2}{31 + 29 + 31} = \frac{363.8}{91} \approx 4 \text{ 万辆次。}$$

第三步：再次标注答案。

故正确答案为 C

82. 正确答案 D

解析

第一步：分析问题

根据“2014 年 9~12 月间，口岸出入境人次数最高”，可知本题为基期量比较。题中已知同比发展速度，  
 同比发展速度=当期数值与上年同期数值之比，即  $\text{基期量} = \frac{\text{现期量}}{\text{同比发展速度}}$ 。

第二步：计算过程

根据统计表已知 2015 年 9~12 月间经 S 市口岸出入境人次数及对应的同比发展速度，可知：

$$2014 \text{ 年 } 9 \text{ 月经 S 市口岸出入境人次数} = \frac{1958}{1.02} \text{ 万；}$$

$$2014 \text{ 年 } 10 \text{ 月经 S 市口岸出入境人次数} = \frac{2028}{1.00} \text{ 万；}$$

$$2014 \text{ 年 } 11 \text{ 月经 S 市口岸出入境人次数} = \frac{2010}{0.97} \text{ 万；}$$

$$2014 \text{ 年 } 12 \text{ 月经 S 市口岸出入境人次数} = \frac{2080}{0.97} \text{ 万；}$$

根据公式，12 月的分子最大，分母最小，故 12 月份的数值最大，即 2014 年 12 月经 S 市口岸出入境人次数最高。

第三步：再次标注答案

故正确答案为 D。

83. 正确答案 C

解析

第一步：分析问题

2015年下半年，经S市口岸出入境人次数及同比发展速度已知，求“有几个月同时低于上月和上年同期水平”，可知本题为直接找数。

第二步：计算过程

根据统计表2015年7~12月间经S市口岸出入境人次数，可知，9月、11月低于上月。根据统计表可知9月同比发展速度为1.02，11月的同比发展速度为0.97，11月的低于上年同期水平，因此，只有11月满足题干条件。

第三步：再次标注答案

故正确答案为C。

84. 正确答案D

解析

第一步：分析问题

根据选项可知，本题为一般增长率计算问题。利用公式，
$$\text{增长率} = \frac{\text{现期量} - \text{基期量}}{\text{基期量}}$$
，现期量为2016年1~3月的量，基期量为2015年10~12月的量。

第二步：计算过程

根据统计表可知2015年10~12月间经S市口岸出入境人次数为：2028+2010+2080≈6100万人次，2016年1~3月间经S市口岸出入境人次数为：2085+1744+1977≈5800万人次。则2016年1季度相对2015年4季度的增长率为：
$$\frac{5800 - 6100}{6100} = \frac{-300}{6100} \approx -5\%$$
，最接近的为D选项。

第三步：再次标注答案

故正确答案为D。

85. 正确答案B

解析

第一步：分析问题

本题属于综合分析，需结合每一个选项的描述与表格、材料中给出的具体数据判断其是否正确。

第二步：选项分析

A项,根据统计表可知“2016年4月份经S市口岸出入境人员数为2014万人次”,根据文字第1段第一行知“2016年S市机场空港口岸出入境游客24万人次”,可得,2016年4月机场空港口岸出入境游客入次数占当月全部经口岸出入境入次数的比重= $\frac{24}{2014} < 10\%$ ,不足一成,该项错误。

B项,根据统计表可知:2015年10~12月经S市口岸出入境入次数同比发展速度分别为1.00、0.97、0.97,  $\text{基期量} = \frac{\text{现期量}}{\text{同比发展速度}}$ ,故2015年10月入境入次数与2014年10月相同,2015年11月和12月的入境入次数均小于2014年11月和12月,故2015年四季度经口岸出入境入次数低于上年同期水平,B项正确。

C项,根据统计表,“2015年7月经口岸出入境入次数为1929万人次,同比发展速度为0.98,2015年6月经口岸出入境入次数为1862万人次,同比发展速度为1.02”,可得2014年7月经口岸出入境入次数= $\frac{1929}{0.98}$ 万,2014年6月经口岸出入境入次数= $\frac{1862}{1.02}$ 万,  $\frac{1929}{0.98} > \frac{1862}{1.02}$ ,2014年7月经口岸入境入次数高于上月水平,该项错误。

D项,根据统计表可得经口岸出入境入次数最多的月份为2015年8月,2106万人次,经口岸出入境入次数最少的月份为2016年2月,1744万人次,入次数最多和最少的月份不在同一个自然年,该项错误。

第三步:再次标注答案

故正确答案为B。

86. 正确答案 A

解析

分析第一段文意可知,旧秩序一直怀疑新生事物,新生事物成长艰难,为了减少旧事物对其冲击,新事物刚开始总会呈现出类似旧事物的特点,A项“纸质书”表示新生事物,“简牍”为旧事物,“接近”表示新事物接近旧事物的特点,与文段含义相符,当选。B项“逐渐取代”、C项“用贝叶抄佛经”、D项“多个版本”均体现不出新事物呈现类似旧事物的特点,排除。故正确答案为A。

87. 正确答案 C

解析

分析第一段文意可知,旧秩序一直怀疑新生事物,新生事物成长艰难,为了减少旧事物对其冲击,新事物刚开始总会呈现出类似旧事物的特点,A项“纸质书”表示新生事物,“简牍”为旧事物,“接近”表示新事物接近旧事物的特点,与文段含义相符,当选。B项“逐渐取代”、C项“用贝叶抄佛经”、D项“多个版本”均体现不出新事物呈现类似旧事物的特点,排除。故正确答案为A。

88. 正确答案 C

解析



文章第五段提出“‘流通图书馆’中最强大的是穆迪图书馆，它就是那个时代的亚马逊”，后文对此进行了具体的解释说明，即“一本书的一半印数都可能由穆迪图书馆采购，如果穆迪先生选择不买某个作者的书，这本书可能即刻成为‘哑弹’”，说明穆迪图书馆市场份额占比大、影响力强，对应C项。A项“售卖方式”、B项“动作流程”、D项“经营理念”均与采购占比大、市场影响强无关，排除。故正确答案为C。

89. 正确答案 A

解析

根据文章最后一段“商业模式浮浮沉沉，但一路出现的各种形式的书却几乎全部留存下来，一如那些最伟大的文字本身”可知，伟大的作品并不会受商业动作的干扰，A项与文意相悖；B项，根据第五段“‘流动图书馆’的商业模式……小说家也会针对这一形式进行写作，充实自己的文章……”可知，“小说家会顺应图书出版模式而写作”表述正确；C项“平价重印版”出现在第三段，由“这主要是因为无需向作者支付版税”可知，“出于经济考虑”表述正确；D项“电子书”出现在首段尾句，由“电子书迄今为止还在模仿印刷书”可知表述正确；本题为选非题，故正确答案为A。

90. 正确答案 D

解析

文章为分总结构，1、2、3段具体介绍“书籍形式”的变化，4、5、6段具体介绍“商业模式的探索”。第7段总结前文，“这一路出现的各种形式的书几乎全部留存下来”。D项中的“图书出版史上各种探索”对应尾段中的“出版技术”和“商业模式”两方面内容，“肯定价值”对应“几乎全部留存”，契合中心，当选。A项，“质疑影响”表述错误，文中作者并没有表示质疑的态度，排除；B项，“无缝衔接”无中生有，且“出版技术”表述片面，文章还介绍了“商业模式”，排除；C项，“旧秩序”对应文章首段，非重点，且“批评”表述错误，排除。故正确答案为D。

91. 正确答案 A

解析

“这两方面”出现在第二段句首，故指代内容在第一段。第一段是由“也”连接的并列结构，其前为“电影发展与国家经济相连”，其后为“电影发展与艺术发展相连”，故“这两方面”指的是“艺术和经济”，对应A项。

B、C、D三项均无法指代第一段内容，排除。

故正确答案为A。

92. 正确答案 D

解析

A、C两项：对应第四段“电影院为多样性的电影提供入口”及第五段“不仅仅是多功能影厅放映的那些商业大片”，排除。

B项：“艺术电影创作者和观众的互动”即相互沟通交流，亦能带来多样性，排除。

D项，文中已经提及了“多功能放映厅”，即目前的硬件设备已经很好了，观影效果也很好了，但是只用

于放映商业大片，所以“改造硬件设备提升观影效果”并不能解决“多样性”的问题。

本题为选非题，故正确答案为D。

93. 正确答案 B

解析

阅读文章得知，文中讨论我国当前电影存在的问题在于电影发行和放映的多样性上，主要集中于商业大片的放映，而缺乏艺术电影的主流认知，缺乏艺术院线的设置，缺乏类似于法国那种有利于艺术电影发展的大环境。故B项“怀才不遇”意为胸怀才学但生不逢时，难以施展，不被赏识任用，可以用来描述我国的艺术电影当下所处的不利环境。

A项“进退维谷”意为处境艰难，进退两难，文中没有两难之意，排除；

C项“柳暗花明又一村”指突然出现好的形势，在文中没有体现，排除；

D项“屋漏偏逢连夜雨”常指祸不单行，与文意无关，排除。

故正确答案为B。

94. 正确答案 D

解析

文章第三段提及艺术电影的价值。第三段先提到商业、娱乐与艺术的分离剥夺了艺术电影重要的经济支持，从长远来看，这实际上是剥夺了电影的价值意义、文化含义和自我创新的能力。电影的价值意义、文化含义等都没有了，说明此段提及的内容就是对电影最重要的。故接着解释原因时提到：艺术电影领域应该被看作是电影工业“人才的摇篮”，“人才的摇篮”说明艺术电影应该给整个电影行业储备了人才，是人才成长的起点，故艺术电影对整个电影行业最重要的价值是“培养电影的创作队伍”，答案选择D项。其他选择只是其中的一种作用，不是最重要的，均可排除。

故正确答案为D。

95. 正确答案 B

解析

文章首先指出中国电影发展所存在的问题，即是艺术和经济的发展没有互为支持，后文重点围绕“艺术电影”的情况进行了详细阐述，尾段总结指出“艺术电影”的价值，即“展示中国电影的所有丰富存在”，文章论述的核心话题为“艺术电影”，对应B项。

A项对应文中的第一段，不是文段的重点，排除。

C项无中生有，文段没有提到小众电影的崛起，排除。

D项“艺术与商业的博弈”概念扩大，文段重在论述“艺术电影”，排除。

故正确答案B。

96 正确答案 B

解析

根据文章中“我知道，此论必定遭到质疑、责备，甚至激起愤怒”、“我只能用数字，用收集的数据资料以及制成的图表来说服你们”、“我希望能让人们相信……”可知，此篇文章是作者针对“暴力问题”论证自身的看法，且本文逻辑严谨，符合“学术著作”的特点，对应B项。

A项“一篇新闻报道”需要有“人物、时间、地点、经过、原因、结果”等要素，而文章中没有体现，排除。

C项“一次人物访谈”，文章没有体现出访谈的人物，且“人物访谈”语言轻松，风格随意，和文段严谨的特点不相符，排除。

D项“一次志愿者招募宣传单”，宣传单更多的应该体现招募的条件、服务的内容等，而文章并没有体现，排除。

故正确答案B。

【文段出处】《人性中的善良天使》

97. 正确答案D

解析

A项“媒体的渲染”对应文中第一段“更有媒体的推波助澜，有的媒体甚至把‘见血的消息上头版’奉为信条”，正确。

B项“对暴力容忍的下降”，对应文中“暴力行为的下降与对暴力容忍度下降并行一致”，正确。

C项“放大危险的心理”，根据文中第二段“放大镜危险也符合道德心理学……”可知，正确。

D项“人类的嗜血本能”文章没有体现，无中生有，错误。

本题为选非题，故正确答案D。

【文段出处】《人性中的善良天使》

98. 正确答案为C

解析

A项，“内在的侵犯性”说明人类本身具有暴力倾向。根据文章可知，人类对暴力会产生愤怒感与危险感，而非本身有暴力倾向，且社会现状是暴力呈现下降趋势，故A项表述与文意相悖，应排除。

B项，文章最后一句话提到“人类心智是如何应对情势之变的”，说明心智是在进步的，这才使得暴力呈现下降趋势，故此项内容和作者想法不一致，应排除。

C项，第一段作者先提出自己的观点“纵观历史长河，暴力呈现下降趋势”，整篇文章也都在论证这个观点。既然在历史长河中，暴力呈现下降趋势，说明到目前为止，暴力是最低的，也就是说我们生活在最和平的年代，此项符合作者的观点，当选。

D项，这句话的意思是：革命正确的前提是它必须本着人道主义的精神，革命应该是以人民的幸福为终极目标的，即强调人道主义的重要性。最后一段最后提到：暴力下降不能被看作一个不可阻挡的、能将人类带往完美和平这一最终目标的进步。故“绝对正确”的人道主义是不存在的，应排除。

故正确答案为C。

【出处】《暴力在人类历史上呈减弱趋势？》

99. 正确答案为 A

解析

根据文章可知，作者的观点为“很多不同形式的暴力都呈现出减少的趋势”，故可知，家庭、部族、国家间暴力的总体趋势都是下降的，对应选项为 A 项。

故正确答案为 A。

【文段出处】《暴力在人类历史上呈减弱趋势？》

100. 正确答案为 A

解析

根据文章可知，最后作者指出“它需要给出心理学和历史学的解释：人类心智是如何应对情势之变”。根据话题一致原则，可知下文作者最可能详细介绍是用心智对应舆情的具体情况，即围绕“心智”这一话题展开，对应选项为 A。

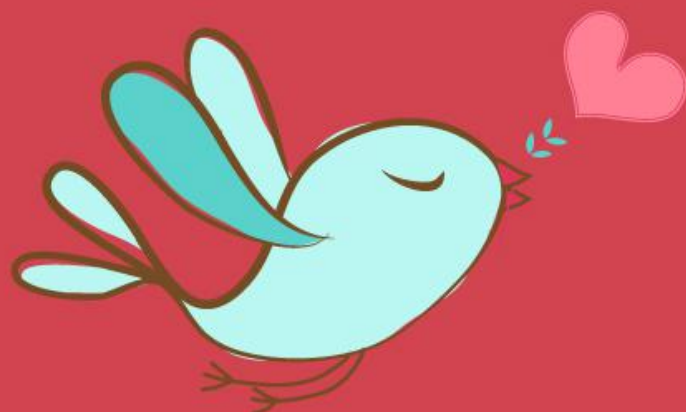
B 项，根据文章可知，作者认为我们可能会发现，道德领袖（主流道德的制定者和捍卫者）以及他们的活动对和平有着特殊的贡献，故作者是认同道德领袖的观点的，B 项与文意表述相悖，排除；

C 项，根据文章可知，作者的态度是“很多不同形式的暴力都呈现出减少的趋势”，“道德领袖以及他们的活动对和平有着特殊的贡献，技术、政府、商业或知识等方面的变化对和平也有作用”，故“实现和平之不可能”与作者的态度不符，无法衔接下文，排除；

D 项，文章强调的核心是暴力行为在下降，所以描述暴力行径偏离作者态度，排除。

故正确答案为 A。

【出处】《暴力在人类历史上呈减弱趋势？》



美好的事情即将发生...

something wonderful is about to happen