

2017 年吉林省长春市事业单位考试真题

公考通网校

[www.chinaexam.org](http://www.chinaexam.org)



公考通 APP



微信公众平台

1、（单选题）2017年4月6日至7日，中国国家主席习近平同美国总统特朗普首次会晤，中美双方宣布建立外交安全对话，全面经济对话、执法及网络安全对话、社会和人文对话四个高级别对话机制。会晤期间双方启动的是（ ）两个对话机制。

- A. 外交安全、全面经济
- B. 执法及网络安全、社会和人文
- C. 外交安全、执法及网络安全
- D. 全面经济、社会和人文

2、（单选题）香港经历百年漂泊回归祖国，从殖民统治迈向“港人治港”、高度自治。2017年3月26日，林郑月娥在香港特区（ ）行政长官选举中胜出。

- A. 第三任
- B. 第四任
- C. 第五任
- D. 第六任

3、（单选题）“长春舰”（舷号150）被誉为“中华神盾”，是我国自行研制设计生产的新型封闭防空型导弹驱逐舰。2017年5月1日，中国海军远航访问编队长春舰访问的国家是（ ）。

- A. 新加坡
- B. 马来西亚
- C. 越南
- D. 菲律宾

4、（单选题）“维护世界和平与发展，应有效避免因‘文明的冲突’而引发的极端事件”根据这一观点，世界各国应（ ）。

- ①承认文化的多样性，促进不同文明的对话与交流
- ②认同各民族文化一律平等，全面接受其它文明意识形态
- ③培育民族文化的包容性，坚持求同存异、共同发展
- ④促进民族融合，逐步形成统一的地球文明

- A. ①②
- B. ①③
- C. ②④
- D. ③④

5、（单选题）“尊重自然”是党的第十八次代表大会提出的新的生态文明理念，下列观点体现这一理念的是（ ）。

- ①人对自然要有敬畏之心
- ②人对自然要有感恩之情
- ③人对自然要有报恩之意
- ④人对自然要有顺从之念

- A. ①②③
- B. ①②④
- C. ②③④
- D. ①②③④

6、（单选题）“阅读丰底蕴，书香富人生。”十八届五中全会把“倡导全面阅读”列为“十三五”时期的重要工作。开展全面阅读活动能够（ ）。

- ①促进国民素质提升
- ②推动社会文明程度提高
- ③杜绝不良思潮入侵
- ④增强全民族文化自觉和文化自信

- A. ①②③
- B. ①②④
- C. ②③④
- D. ①②③④

7、（单选题）近日，教育部下发通知，要求重点高校今年继续增加农村和贫困地区学生的招生人数。据此，2017年“国家专项计划”定向招收贫困地区学生6.3万名，较2016年增加3000个名额。这主要体现了我国政府（ ）。

- A. 重视教育公平，促进社会发展
- B. 加强社会建设，不断改善民生
- C. 积极转变职能，维护社会公正
- D. 关注弱势群体，实现共同富裕

8、（单选题）反腐题材电视剧《人民的名义》开播以来，获得收视率和口碑的“双丰收”，成为“现象级”影视作品。该剧热播的根本原因在于（ ）。

- A. 党中央的反腐行动果断坚决
- B. 媒体资源助力反腐倡廉宣传
- C. 严厉惩治腐败深入人心
- D. 实力派演员的表演出神入化

9、（单选题）2016年12月29日，中国共产党长春市第十三次代表大会胜利闭幕。本次大会进一步明确了长春市未来五年要始终突出的发展方向是（ ）。

- A. 振兴东北老工业基地
- B. 实施“长吉图”战略
- C. 全力推进长春新区建设
- D. 建设东北亚区域性中心城市

10、（单选题）为进一步发挥我国制度优势促进跨区域合作，推进新一轮东北老工业基地振兴战略，2017年3月国务院办公厅印发了《东北地区与东部地区部分省市对口合作工作方法》。合作的基本原则是（ ）

- ①政府引导，市场运作
- ②对口支援，对口扶贫
- ③互利共赢，突出特色
- ④地方主体，国家支持

- A. ①②③
- B. ①②④
- C. ①③④
- D. ①②③④

11、（单选题）全面加强对口援疆工作是新形势下加快新疆发展、维护新疆稳定的重要举措。长春市对口援疆城市是（ ）。

- A. 石河子市
- B. 库尔勒市
- C. 阿勒泰市
- D. 哈密市

12、（单选题）日前，长春市公布了2017年一季度全市经济运行情况：全市地区生产总值增长7.9%，规模以上工业增长8%，投资增长11.7%，消费增长9.8%，地方级财政收入增长10%。这组数据表明我市（ ）。

- ①各项经济指标逐步好转
- ②经济运行质量显著提升
- ③经济增长的稳定性进一步增强
- ④“一柱擎天”的产业结构得到根本性转变

- A. ①②③
- B. ①②④
- C. ①③④

D. ①②③④

13、（单选题）首届长春国际马拉松将于2017年5月21日上午8时鸣枪开赛。本届赛事共设置六个项目，其中不包括（ ）。

- A. 迷你马拉松
- B. 家庭跑
- C. 情侣跑
- D. 老人跑

14、（单选题）长春光机所的创始人，我国近代光学工程的重要学术奠基人、开拓者和组织领导者，两弹一星功勋奖章获得者，中国科学院院士、中国工程院院士，被称为“中国光学之父”的人是（ ）。

- A. 蒋筑英
- B. 唐敖庆
- C. 王大珩
- D. 赵九章

15、（单选题）被评选为“2016年度感动中国十大人物”，有“工人院士”之称的长春工匠是（ ）。

- A. 李万君
- B. 孙家栋
- C. 张超
- D. 徐立平

16、（单选题）长春市市长公开电话自开通以来多措并举，已经成为政府倾听民声、排忧解难、吸纳民智、监督评议的重要平台。长春市市长公开电话号码是（ ）。

- A. 12315
- B. 12319
- C. 12333
- D. 12345

17、（单选题）下列诗句中，蕴含着理性认识的是（ ）。

- A. 会当凌绝顶，一览众山小
- B. 不闻爷娘唤女声，但闻黄河流水鸣溅溅
- C. 蜂蝶纷纷过墙去，疑是春色在邻家
- D. 沾衣欲湿杏花雨，吹面不寒杨柳风

18、（单选题）俗话说：“大鱼吃小鱼，小鱼吃虾米。”但是，在广阔的大海中，大鱼可以生存，小鱼也可以生存，小虾也可以生存。从中我们得到的哲理启示是（ ）。

- A. 事物都是可以孤立存在的
- B. 事物之间都不是相互排斥的
- C. 事物之间都是可以相互转化的
- D. 事物之间都是相互联系并有条件存在的

19、（单选题） 汉文化里很多事物因为谐音而被人们赋予了美好寓意，例如，“鸡”“吉”谐音，寓意“吉祥”；“鱼”与“余”谐音，寓意“富富有余”。这表明（ ）。

- A. 人的意识具有主动创造性
- B. 人的意识具有客观物质性
- C. 没有被反映的对象也具有意识内容
- D. 意识内容并不仅根源于社会实践

20、（单选题） 经济基础与上层建筑之间的矛盾运动规律是人类社会的一个基本规律。下列不属于上层建筑范畴的是（ ）。

- A. 英国保守党
- B. 中国人民解放军火箭军
- C. 卫星定位技术
- D. 电视纪录片《大国崛起》

21、（单选题） “网红经济和网红现象一方面受到热捧，另一方面受到非议和质疑”。这表明（ ）。

- A. 文化作为一种精神力量能直接转化为生产力
- B. 价值判断和价值选择没有客观标准
- C. 人们对同一事物的认识具有差异性
- D. 尽管事物之间是有联系的，但要分别对待

22、（单选题） 2017年2月3日，国务院常务会议进一步强调，要深入开展专项整治和督查，严肃查处欠薪违法行为。这一举措体现了政府（ ）。

- A. 简政放权，提升公共服务水平
- B. 政务分开，自觉接受群众监督
- C. 广纳民意，提高立法科学性
- D. 坚持群众路线，维护群众合法权益

23、（单选题） 社会保障是现代国家一项基本的社会经济制度，是社安定的重要保障，也是社会文明进步的标志，下列属于社会保障的是（ ）。

- ①社会保险
- ②社会救济

③社会福利

④优抚安置

A. ①②③

B. ①③④

C. ②③④

D. ①②③④

24、（单选题）“简政放权，一些部门面临‘动自己奶酪’的考验；结构调整，一些行业难免会历经阵痛；协调发展，必然要求跳出‘一亩三分地’的狭隘。”这段话旨在说明（ ）。

A. 要勇于承受“改革阵痛”

B. 既要埋头拉车又要抬头看路

C. 要自觉树立大局意识和全局意识

D. 要更多的发挥好自身在改革中的作用

25、（单选题）2017年春节假期前中国人民银行上调中期借贷便利（简称MLF）利率10bp。春节后，央行又上调逆回购利率、常备借贷便利（简称SLF）利率。这种做法的主要目的是（ ）。

A. 推动金融去杠杆，抑制金融资产泡沫

B. 加快人民币流通速度

C. 降低人民币的实际购买力

D. 促进银行向企业放贷

26、（单选题）长白山里的矿泉水本不是商品，但恒大集团在长白山建立工厂后，把新鲜的矿泉水装在瓶子里进行出售，这时矿泉水就成为了商品，其根本原因是（ ）。

①人们不能随便获得长白山里的矿泉水

②恒大工厂把矿泉水装进瓶子里消耗了人们的劳动

③矿泉水对人们有用

④把矿泉水装进瓶子里是为了交换

A. ①②

B. ①③

C. ②④

D. ③④

27、（单选题）2016年，长春到延吉的高铁开通，大大的方便了人们的出行，更带动了延吉、珲春等地的旅游、购物等一系列的消费。坐高铁到延吉等地旅游、吃美食已经成了不少长春人假日休闲的内容。这表明（ ）。

- A. 生产力水平决定消费的质量、方式
- B. 消费是社会生产的目的
- C. 市场对消费具有理性调节作用
- D. 消费为生产创造动力

28、（单选题）2016年末，国内玉米收购价格出现暴跌，让很多农民感到措手不及。出现这一现象的根本原因是（ ）。

- A. 玉米“临储”政策变为市场化收购
- B. 玉米阶段性的供大于求
- C. 玉米深加工企业“去产能”
- D. 市场对“转基因”玉米的本能排斥

29、（单选题）小王看中一支标价为10欧元的钢笔，当时的汇率是1欧元合7元人民币。一年后，欧元升值了5%，此时，用人民币购买这支钢笔，小王需要比一年前（ ）。

- A. 多支付人民币5元
- B. 少支付人民币5元
- C. 少支付人民币3.5元
- D. 多支付人民币3.5元

30、（单选题）某外语学院有学英语的学生60人，学俄语的学生50人，学日语的学生40人。其中：同时学三种语言的为5人；只学两种语言的27人；只学英、日两种语言的为10人。那么只学俄语的人数为（ ）。

- A. 28人
- B. 33人
- C. 36人
- D. 37人

31、（单选题）“《春秋》大一统者，天地之常经，古今之通谊也。今师异道，人异论，百家殊方，指意不同……臣愚以为诸不在六艺之科，孔子之术者，皆绝其道，勿使并进。邪辟之说灭息。”这段话意在劝说统治者要施行（ ）。

- A. “尊王攘夷”
- B. “焚书坑儒”
- C. “独尊儒术”
- D. “八股取士”

32、（单选题）下列诗句中提及的历史事件，按先后顺序排列正确的是（ ）。

- ①破釜沉舟，百二秦关终归楚



- ②靖康耻，犹未雪  
③越王勾践破吴归，战士还家尽锦衣  
④钟山风雨起苍黄，百万雄师过大江

- A. ①③④②  
B. ③①②④  
C. ①③②④  
D. ③①④②

33、（单选题）关于中国近现代史上一些重要标志性的事件，下列描述正确的是（ ）。

- A. 《南京条约》的签订标志着中国完全沦为半殖民地半封建社会  
B. 辛亥革命的胜利改变了中国半殖民地半封建社会的性质  
C. 五四运动是中国旧民主主义和新民主主义革命的分水岭  
D. 中华人民共和国成立标志着中国从新民主主义社会跨入到了社会主义社会

34、（单选题）毛泽东在对新民主主义革命理论的总结中指出了，中国共产党领导全国人民战胜敌人的三大法宝：统一战线、武装斗争和（ ）。

- A. 农村包围城市  
B. 土地革命  
C. 党的建设  
D. 工农联盟

35、（单选题）中华五千年文化创造出许多脍炙人口的成语典故。下列成语与历史事件对应正确的是（ ）。

- A. 纸上谈兵——城濮之战  
B. 卧薪藏胆——楚汉争霸  
C. 风声鹤唳——淝水之战  
D. 退避三舍——巨鹿之战

36、（单选题）《荀子·劝学》中说：“蓬生麻中，不扶而直；白沙在涅，与之俱黑”。对这句话理解正确的是（ ）。

- A. 生活环境对个人成长有重要影响  
B. 人应该具有出淤泥而不染的品格  
C. 人要学会适应环境  
D. 是金子在哪里都会发光

37、（单选题）“洛阳花，梁园月，好花须买，皓月须赊。”这句元曲小令中的“洛阳花”指的是（ ）。

- A. 芍药

- B. 菊花
- C. 牡丹
- D. 海棠

38、（单选题）“润笔”原指使用毛笔时先用水把笔毛泡开、泡软，这样毛笔较容易吸收墨汁，写字时会感觉比较圆润。后来“润笔”被用来泛指（ ）。

- A. 写文章、写字、作画的报酬
- B. 优秀的作家、书法家或画家
- C. “文房四宝”
- D. 替别人研磨墨汁的书童

39、（单选题）下列未表达出“不服老”含义的诗句是（ ）。

- A. 莫道桑榆晚，为霞尚满天
- B. 老骥伏枥，志在千里
- C. 夕阳无限好，只是近黄昏
- D. 酒酣胸胆尚开张。鬓微霜，又何妨

40、（单选题）清代纪晓岚在《阅微草堂笔记》中讲了这样一个故事：一个官员自称为官清廉，所到之处，只饮一杯清水……有人笑道：“设官是为了兴利除弊，如果不贪钱就是好官，那么在公堂中设一木偶，连水都不用喝，岂不更胜于你？”下列选项中，最适合作为这个故事标题的是（ ）。

- A. 兴利除弊，乃为官之根本
- B. 底线思维是一种担当思维
- C. 为官应廉且有为
- D. 为官清廉的标准

41、（单选题）下列语句排序正确的是（ ）。

①但“一带一路”建设却不能挑肥拣瘦，知难而退。毕竟要实现大家期待的美好愿景，就必须正视差异，打通各种心结。

②佛教文明、伊斯兰文明、基督教文明都交织在这幅蓝图之上。

③大部分国家张开臂膀、满怀期待，有的国家则半信半疑、犹豫观望。

④“一带一路”作为一项具有全球影响力的重大倡议，涵盖的地理范围前所未有的。

⑤无论是游牧还是农耕，发展中还是发达，内陆国还是岛国，沿线国家的国情可谓千差万别，对“一带一路”的接纳度也层次不一。

- A. ④⑤②③①
- B. ④②⑤③①

C. ⑤③④②①

D. ⑤②④③①

42、（单选题）“茶啊冲”源自古老的肃慎语发音，是长春最早的古称谓。其汉语释义为（ ）。

①“苍天”

②“狩猎场”

③“天佑之城”

④“神所赐福的土地”

A. ①②③

B. ①②④

C. ①③④

D. ①②③④

43、（单选题）“直捣黄龙府，与诸君痛饮耳”出自《宋史·岳飞传》。“黄龙府”所在地现位于吉林省（ ）境内。

A. 农安县

B. 乾安县

C. 辽源市

D. 公主岭市

44、（单选题）以下三幅剪纸艺术图片所描述的是我国（ ）的风土人情。



A. 回族

B. 蒙古族

C. 满族

D. 朝鲜族

45、（单选题）下列东北方言对应的意思，正确的是（ ）。

①“嘎哈——干什么”

②“碯碯”——难看

③ “唠嗑” ——聊天

④ “掰扯” ——打架

A. ①②③

B. ①②④

C. ②③④

D. ①②③④

46、（单选题）“桑拿”一词原意是指“一个没有窗子的小木屋”，其源于（ ）。

A. 芬兰语

B. 日语

C. 韩国语

D. 印度语

47、（单选题）“房子是中国人的心中结，以房养老，买房增值。但是随着人口红利的消失，房地产过剩可能成为悬在人们头上的达摩克利斯之剑。”“达摩克利斯之剑”出自古希腊的典故。“达摩克利斯”是（ ）。

A. 国王的名字

B. 大臣的名字

C. 宫殿的名称

D. 利剑的名称

48、（单选题）“朝霞不出门，晚霞行千里”出自看云识天气的谚语。下列与霞相关的描述，正确的是（ ）。

①霞是阳光通过厚厚的大气层，被大量的空气分子散射的结果

②当空中的尘埃、水汽等杂质愈多时，其色彩愈显著

③波长较短的紫、蓝、青等颜色的光最容易散射出来

④波长较长的红、橙、黄等颜色的光透射能力很强

A. ①②③

B. ①②④

C. ②③④

D. ①②③④

49、（单选题）下列各省市与简称对应正确的是（ ）。

①福建——福

②重庆——渝

③海南——琼

- ④山西——晋
- ⑤江苏——皖
- ⑥河北——鄂

- A. ①②③
- B. ②③④
- C. ①⑤⑥
- D. ④⑤⑥

50、（单选题）下列选项中时间对应错误的是（ ）。

- A. 中国植树节——3月12日
- B. 世界无烟日——5月31日
- C. 中国人民抗日战争胜利纪念日——7月7日
- D. 世界艾滋病日——12月1日

51、（单选题）2016年11月18日下午，神舟十一号载人飞船平安着陆，创下中国航天员太空驻留时间的新纪录，在中国航天史上留下了浓重的一笔。下列中国航天史上的重要里程碑事件，按时间先后顺序排列正确的是（ ）。

- ①“嫦娥一号”成功发射
- ②“东方红一号”成功发射
- ③“天宫一号”成功发射
- ④“神舟五号载人飞船”成功发射

- A. ①②④③
- B. ②③④①
- C. ②④①③
- D. ②①④③

52、（单选题）甲在旅行期间租住家庭旅馆，不慎摔坏房间内的热水壶。退房时，房东乙要求甲按“损害物品照价赔偿价目表”上列明的价格赔偿1000元。该壶实际市场价格不超过200元。下列说法正确的是（ ）。

- A. 价目表虽系乙单方制定，但是具有当然的法律效力
- B. 入住房间即视为甲对价目表上价格的认可
- C. 乙的行为涉嫌敲诈勒索罪
- D. 价目表上价格与实际价格差别大，应按实际价格赔偿

53、（单选题）网络主播王某为博取收视率，在某直播网络平台直播了其恶意骚扰110报警中心的全过程，长达5分钟，占用公共资源，影响了公安机关的正常工作。甲的行为（ ）。

- A. 涉嫌妨害公务罪
- B. 涉嫌寻衅滋事罪
- C. 涉嫌扰乱国家机关工作秩序罪
- D. 属于一般违法行为，不构成犯罪

54、（单选题）甲因害怕家长催婚，欲租个女友回家过年。甲与乙签订合同约定：甲租乙回家过年，时间7天，每天甲支付乙1000元，甲的父母及亲友给乙的礼金等，乙须如数还给甲。甲先付给乙3000元定金。回家过年出行前，甲反悔。下列说法正确的是（ ）。

- A. 甲乙签订的是租赁合同
- B. 甲乙签订的合同有效
- C. 甲有权要求乙退还3000元
- D. 乙有权要求甲承担违约责任

55、（单选题）甲隐瞒自己曾因犯罪被判过刑的事实，与乙登记结婚，婚后乙得知甲的犯罪前科，诉至法院要求撤销与甲的婚姻关系，并赔偿其精神损失。下列说法正确的是（ ）。

- A. 甲与乙结婚的意思表示不真实，婚姻关系可撤销
- B. 甲在婚前有故意欺骗乙的行为，婚姻关系可撤销
- C. 如甲与乙夫妻感情彻底破裂，法院可判决其离婚
- D. 法院应支持乙精神损害赔偿的诉讼请求

56、（单选题）某公司要求员工签署承诺书，内容为“我愿意放弃星期天，节假日（春节除外），坚持不定时加班”。有员工提出异议，公司对此回应说，这是对员工的考验，不适应的可以走。关于该承诺书，下列说法错误的是（ ）。

- A. 节假日属于员工福利，是法律赋予的权利
- B. 员工自愿放弃假期，是其真实意思表示
- C. 公司与员工之间的劳动关系应建立在合法的基础上
- D. 公司的承诺书名为考验，实为一种强制

57、（单选题）某公司食堂免费为员工提供午餐。某日，员工吴某不想在食堂就午餐，在网上订了外卖。下楼取餐时，吴某在楼梯上滑倒，致右手骨折。关于吴某所受伤害能否认定为工伤，下列说法正确的是（ ）。

- A. 不应认定为工伤，因为公司没有食堂，不需要员工网上订餐
- B. 不应认定为工伤，因为滑倒是吴某个人行为，与公司无关
- C. 应认定为工伤，因为公司未禁止员工订外卖
- D. 应认定为工伤，因为午餐订外卖行为可视为从事与工作有关的预备性工作的一部分

58、（单选题）网约车司机李某接到订单驾车赶往目的地时发生事故，致车辆受损，李某负事故全部责

任。此前，李某在保险公司投保了机动车商业险，保险单上注明该车为非营运车辆。下列说法错误的是（ ）。

- A. 李某从事网约车服务，改变了事故车辆的非营运性质
- B. 李某未将营运车辆性质通知保险公司，客观上造成保险标的危险程度的增加
- C. 李某有权要求保险公司在商业险额度内承担赔偿责任
- D. 李某有权要求保险公司在交强险额度内承担赔偿责任

59、（单选题）某公司为防止员工虚开病假证明，明文规定员工必须去指定医院就诊，并依据医院出具的病假证明才能准假。下列说法正确的是（ ）。

- A. 公司无权对员工的病假证明提出质疑
- B. 员工有权根据病情的轻重和医院的远近选择合适的医院就诊
- C. 公司对没有去指定医院就诊的员工有权拒付病假工资
- D. 员工对于公司拒发病假工资的行为有权直接向人民法院提起诉讼

60、（单选题）小王是吉林省某省直机关单位一名主任科员。2017年2月，因紧急公务需要到北京出差，按报销规定他可以选择乘坐的交通工具是（ ）

- ①全列软席列车二等软座
- ②高铁二等座
- ③动车一等座
- ④飞机经济舱

- A. ①②③
- B. ①②④
- C. ②③④
- D. ①②③④

### 参考答案

1、A

解析：

本题属于时事热点题目。

中国国家主席习近平4月6日至7日同美国总统特朗普举行中美元首海湖庄园会晤。这是美国新总统就职以来中美两国元首首次会晤。4月7日会晤期间，中美双方宣布建立外交安全全面经济，执法及网络安全、社会和人文方面的四个高级别对话机制。会晤期间，双方团队启动外交安全对话和全面经济对话进行了直接沟通，并取得了实质性进展。

因此，选择A选项。

2、C

解析：

林郑月娥在香港特区第五任行政长官选举中胜出，其得票已超过选举条例规定的 600 张有效选票。前几任特首：第一任和第二任：董建华；第三任：曾荫权；第四任：梁振英。

3、D

解析：

中国海军远航访问编队由导弹驱逐舰长春舰、导弹护卫舰荆州舰和远洋综合补给舰巢湖舰组成，4 月 23 日即中国海军成立 68 周年纪念日当天出发，计划将对亚洲、欧洲、非洲、大洋洲等 20 多个国家展开友好访问。此次出访是海军历史上访问国家最多、出访时间最长的一次远航访问。编队 4 月 30 日抵达菲律宾达沃市。5 月 1 日，菲律宾总统杜特尔特参观了长春舰。

4、B

解析：

维护世界和平与发展，应有效避免因文明的冲突，这要求我们要在全世界范围内承认文化的多样性，促进不同文明的对话与交流，而不是让各民族文化一律平等，我们要相互包容，求同存异，共同发展，而不是让每一种文化都逐步形成统一。因此此题选答案 B，④过于绝对，一般在单选题中过于绝对的选项往往是错误答案。

5、A

解析：

在面对自然生态过程中，人类应该常常怀着感恩的心，敬畏的心，报恩的心。但我们人类在自然面前并不是完全顺从，我们应该在尊重自然规律的前提下，努力的去发挥我们的主观能动性，去利用自然，改造自然。

6、D

解析：

书籍和阅读可以说是人类文明传承的主要载体，就我个人的经历来说，用闲暇时间来阅读是一种享受，也是拥有财富，可以说终身受益。我希望全民阅读能够形成一种氛围，无处不在。我们国家全民的阅读量能逐年增加，这也是我们社会进步、文明程度提高的十分重要的标志。而且把阅读作为一种生活方式，把它与工作方式相结合，不仅会增加发展的创新力量，而且会增强社会的道德力量。人们不仅在追求物质财富的增加，而且希望有更丰富的精神生活。”

①文化在综合国力竞争中的作用和地位越来越重要. 开展全民阅读有利于提高我国的综合国力。②文化是一种重要的社会精神力量，对社会的发展具有深刻的影响. 开展全民阅读，能够增强全民族的文化素质，能够为建设和谐社会、实现中华民族的复兴提供强大的精神动力、智力支持和思想保证。③文化与经济、政治相互影响，相互交融，开展全民阅读有利于促进社会发展。④开展全民阅读有利于加强社会主义思想道德建设，建设社会主义文化强国。综上所述，此题①②③④均选，故而答案 D 正确。



7、A

解析：

教育部日前下发通知，要求重点高校今年将继续增加农村和贫困地区学生的招生人数。《通知》提出，2017年“国家专项计划”定向招收贫困地区学生6.3万名，较2016年增加3000个名额。“国家专项计划”的实施区域为集中连片特殊困难县、国家级扶贫开发重点县，以及新疆南疆四地州。明确指出，实施区域的脱贫贫困县2017年仍可继续享受国家专项计划政策。由题干可知，题干中一直围绕着教育公平的问题进行论述，这体现了我们政府重视我国当前的教育公平，促进社会和谐发展的责任，因此此题选答案A。

8、C

解析：

反腐题材电视剧《人民的名义》一亮相，便获得收视率和口碑的“双丰收”，成为“现象级”影视作品。这生动地印证了以习近平同志为核心的党中央，以坚定的政治勇气和担当精神，集中整饬党风，严厉惩治腐败，净化党内政治生态，真正深入人心，真正得到了人民群众的拥护。因此，该剧热播的根本原因在于，严厉惩治腐败深入人心，这也符合根本原因找人民的这一条准则。其他选项例如A、B、D都是直接原因，算不上根本原因。故本题选C。

9、D

解析：

王君正同志代表中国共产党长春市第十二届委员会所作的《不忘初心、继续前进，为建设东北亚区域性中心城市而努力奋斗》的报告。报告指出，要在未来五年里，以全面振兴为主线，突出吉林中部创新转型核心区建设，不断提高从严治党水平，努力在率先全面建成小康社会进程中，把长春建设成为东北亚区域性中心城市。故而此题选答案D。

10、C

解析：

2017年3月国务院办公厅印发的《东北地区与东部地区部分省市对口合作工作方案》中提到的基本原则有：

——政府引导、市场运作。积极发挥政府在对口合作中的引导带动作用，加强统筹谋划，强化组织协调，优化政策环境，搭建合作平台，促进人员交流。充分发挥市场在资源配置中的决定性作用，促进资本、人才、技术等要素合理流动，通过市场化运作促进产业转移，吸引项目、投资在东北地区落地。

——地方主体、国家支持。明确地方政府在对口合作中的主体责任，相关省市政府要将对口合作工作纳入重要议事日程，精心组织、主动作为，积极探索、力求实效。国务院有关部门要强化协调指导，加大政策支持，为对口合作创造有利条件。

——互利共赢、突出特色。注重发挥对口合作省市的比较优势，扬长避短、扬长补短、取长补短，实现南北联动、协同发展。充分考虑资源禀赋、基础条件等因素，因地制宜、分省（市）施策，结合各地实际，拓展

合作领域、丰富合作形式、创新合作方式。

——重点突破、示范带动。针对东北地区改革发展中面临的突出矛盾和问题，重点推动学习借鉴东部地区市场观念、管理理念、政策环境。鼓励对口合作省市通过多种方式，打造一批合作样板，力争取得早期收获，发挥示范带动效应，推动对口合作工作不断深入。

故而此题选答案 C，没有②对口支援，对口扶贫。

11、C

解析：

浙江——阿克苏地区的 1 市 8 县和新疆生产建设兵团农一师的阿拉尔市；辽宁——塔城地区；河南——哈密地区、兵团农十三师；河北——巴音郭楞蒙古自治州、兵团农二师；

山西——农六师五家渠市、昌吉回族自治州阜康市；福建——昌吉回族自治州的昌吉市、玛纳斯县、呼图壁县、奇台县、吉木萨尔县、木垒县六个县市；湖南——吐鲁番地区；湖北——博尔塔拉蒙古自治州博乐市、精河县、温泉县与兵团农五师；安徽——和田地区皮山县；天津——和田地区的民丰、策勒和于田三个县；黑龙江——阿勒泰地区福海县、富蕴县、青河县和新疆生产建设兵团十师；江西——克孜勒苏柯尔克孜自治州阿克陶县；吉林——阿勒泰地区阿勒泰市、哈巴河县、布尔津县和吉木乃县。长春市对口援疆城市是阿勒泰市。

12、A

解析：

2017 年 4 月 23 日，长春市统计局公布一季度全市经济运行情况：全市地区生产总值达到 1060.1 亿元，比上年同期增长 7.9%；全市固定资产投资完成 167.8 亿元，同比增长 11.7%；全市地方级财政收入完成 112 亿元，同比增长 10%等等这些数据，进一步反映出，长春市在经济发展过程中各项经济指标逐步转好；在经济发展过程中，有工业增长，投资增长，消费增长等，也进一步反映出长春市经济运行质量也正在显著提高。这些整体上告诉我们一个信号长春市经济增长的稳定性进一步增强。故而选答案 A。

13、D

解析：

首届长春国际马拉松将于 2017 年 5 月 21 日上午 8 时鸣枪开跑。本届赛事共设置六个项目，分别为马拉松（42.195 公里）5000 人、半程马拉松（21.0975 公里）8000 人、10 公里 8000 人、迷你马拉松（5 公里）6600 人、家庭跑 400 组和情侣跑 400 对。马拉松比赛的起点和终点均设在长春体育中心。

14、C

解析：

王大珩，“两弹一星功勋奖章”获得者、中国科学院院士、中国工程院院士、著名光学家、我国近代光学工程的重要学术奠基人、开拓者和组织领导者、中国光学之父。故本题选 C。

15、A

解析：

中车长春轨道客车股份有限公司的高级技师李万君荣获“2016 年度《感动中国》人物”称号。李万君从一名普通焊工经过努力奋斗，刻苦专研，最终成长为我国高铁焊接专家、“中国第一代高铁工人”、“工人院士”。

2016 年颁奖词：你是兄弟，是老师，是院士，是这个时代的中流砥柱。表里如一，坚固耐压，鬼斧神工，在平凡中非凡，在尽头处超越，这是你的人生，也是你的杰作。

故本题选 A。

16、D

解析：

12315 是消费者投诉客服电话；12319 是城建服务热线；12333 是人力资源社会保障电话。

17、C

解析：

ABD 均为感性认识，只有 C 是作者因为观察到“蜂蝶纷纷过墙去”，推理出邻居家有花开了。这属于理性认识，故本题选 C。

18、D

解析：

事物之间存在着普遍的联系，并非孤立存在的。事物之间存在着矛盾，且矛盾双方在一定条件下可以相互转化。故 ABC 错误，本题选 D。

19、A

解析：

B 选项错在在题干中，强调的是人们赋予客观事物了美好寓意，重点不是强调物质。C 选项要明白意识的概念，意识是人脑的机能，是客观存在的主观映像，所以 C 选项错误。

D 选项错误，因为意识的内容来源于客观物质世界，认识是来源实践，所以要区别意识和认识。意识是唯物论的内容，认识是认识论的内容。正确答案是 A 选项。

20、C

解析：

上层建筑包括思想上层建筑（政治法律思想、道德、宗教、文学艺术、哲学、文化等意识形态）和政治上层建筑（军队、警察、法庭、监狱、政府机构和政党、社会集团等）两大方面。这其中不包括 C 选项，故本题选 C。

21、C

解析：

在题干中强调的是人们对网红的两种不同看法，对象都是网红，因此强调人们对同一事物的认识有差异性，

会有所不同，所以 C 选项正确。

22、D

解析：

题干中强调的是整治和督查欠薪违法行为，是因为在现实生活中有部分群众的合法权益没有得到保护，所以是坚持群众路线，一切为了群众，一切依靠群众，从群众中来到群众中去，切实维护群众合法权益。所以正确答案是 D 选项。

23、D

解析：

①社会保险是指国家为了预防和分担年老、失业、疾病以及死亡等社会风险，实现社会安全，而强制社会多数成员参加的，具有所得重分配功能的非营利性的社会安全制度。社会保险属于国民收入再分配，其项目主要包括养老保险、医疗保险、失业保险、工伤保险和生育保险。②社会救济是指国家和社会对陷入生活困境的公民，给予物质接济和扶助，以保障其最低生活标准的制度。③社会福利是指国家依法为所有公民普遍提供旨在保证一定生活水平和尽可能提高生活质量的资金和服务的社会保障制度。④优抚安置是指国家对从事特殊工作者及其家属，如军人及其亲属予以优待、抚恤、安置的一项社会保障制度。在我国，优抚安置的对象主要是烈军属、复员退伍军人、残疾军人及其家属；优抚安置的内容主要包括提供抚恤金、优待金、补助金，举办军人疗养院、光荣院，安置复员退伍军人等。因此，社会保险、社会救济、社会福利和优抚安置都属于社会保障制度。故答案选择 D。

24、C

解析：

题干中重点强调要进行结构调整和协调发展，不只是关于一亩三分地，所以是强调要有大局意识和全局意识，全面发展。正确答案 C 选项。

25、A

解析：

中国人民银行是在我国执行央行职能，上调利率之后，企业需要交给银行的利息就偏高，这样有些企业就会暂时先不通过贷款的方式，这样就能够抑制企业投资。所以选择 A 选项。

26、C

解析：

这是考查商品的定义，商品是用于交换的劳动产品，既要满足是用于交换，又是劳动产品两个条件，所以选择 C 选项。

27、A

解析：

题中强调消费和生产的关系，生产决定消费，是高铁开通之后，才有了出行和旅游消费的方便，所以是强调生产对于消费质量和方式的促进和提高。正确答案是 A 选项。B 错误，生产决定消费目的。C 错误，生产对消费有调节作用。D 中在选项中没有体现。

28、B

解析：

题干中说玉米收购价格暴跌，在讲价值规律时，供求影响价格，如果供大于求会导致价格的下降，所以这是导致价格暴跌的根本原因。所以 B 选项是正确选项。

29、D

解析：

去年是  $10 \times 7 = 70$  元。这 70 元购买一支钢笔。一年后欧元升值，代表人民币贬值。所以  $70 \times (1+5\%) = 73.5$  元，所以在今年就比去年多支付 3.5 元。

30、A

解析：

学俄语的学生 50 人，包括：只学俄语，学俄、日，学俄、英和学三种语言的四类学生，其中：学三种语言的 5 人，学俄、日和学俄、英总人数为  $27 - 10 = 17$  人。故只学俄语的人数为  $50 - 17 - 5 = 28$  人。

31、C

解析：

董仲舒“罢黜百家，独尊儒术”的观点。董仲舒说：“《春秋》大一统者，天地之常经，古今之通谊也。今师异道，人异论，百家殊方，指意不同，是以上亡以持一统；法制数变，下不知所守。臣愚以为诸不在六艺之科孔子之术者，皆绝其道，勿使并进。邪辟之说灭息，然后统纪可一而法度可明，民知所从矣。”《春秋》本是鲁国的史书。按董仲舒一派的说法，《春秋》是孔子的一部重要著作，在其中，孔子树立了他的道统的统治。董仲舒对《春秋》的解释十分著名，他的各项学说都可以从《春秋》中找到根据，换句话说，他的理论权威来自《春秋》，这是他把他的著作称为《春秋繁露》的缘故。

32、B

解析：

①说的是秦末农民战争。项羽巨鹿之战的故事；②出自南宋抗金名将岳飞的《满江红》；③是李白《越中览古》：越王勾践破吴归，战士还家尽锦衣。宫女如花满春殿，只今惟有鹧鸪飞。说的是春秋时期越王勾践卧薪尝胆，最终打败吴王夫差的故事；④“钟山风雨起苍黄，百万雄师过大江。”出自毛泽东同志于一九四九年四月所写的诗《七律?人民解放军占领南京》，该诗在人民文学出版社一九六三年十二月版《毛主席诗词》中最早发表。说的是解放战争中渡江战役。故而选答案 B。

33、C

解析：

A 选项错误，《南京条约》是第一次鸦片战争后，中国同英国签订的，它的签订，标志着中国的社会性质开始由封建社会沦为半殖民地半封建社会，而完全沦为半殖民地半封建社会的是《辛丑条约》的签订。

B 选项错误。辛亥革命的胜利之后又被袁世凯窃取了胜利果实，所以它没有改变中国的社会性质，改变社会性质的是 1949 年新中国的成立。

D 选项错误。中华人民共和国的成立标志着中国新民主主义革命的胜利，使得中国的社会性质变为新民主主义社会，而跨入社会主义社会是 1956 年底三大改造完成。

C 选项正确，故本题选 C。

34、C

解析：

三大法宝，即统一战线、武装斗争、党的建设，这是中国革命的三大法宝，是毛泽东对中国新民主主义革命经验的基本总结。毛泽东关于三大法宝的思想还集中体现在《中国社会各阶级的分析》、《星星之火，可以燎原》。故而选答案 C。

35、C

解析：

A 纸上谈兵说的是战国时期赵括，而城濮之战说的是春秋时期晋国和楚国的战争，出的成语是退避三舍。故而选项 A 是错误的。

B 卧薪藏胆指的是春秋时期越王勾践和吴王夫差的事情，而楚汉争霸指的是秦末项羽和刘邦的战争，故而选项 B 错误。

C 选项正确，淝水之战出的成语故事有：投鞭断流、草木皆兵，和风声鹤唳。

D 错误，退避三舍是城濮之战；巨鹿之战出的成语故事是破釜沉舟。

36、A

解析：

整个句子的意思是蓬草生长在大麻中，用不着扶就长得挺直；白沙混杂在乌黑的泥土中，跟黑土一起沾染黑了。前一句比喻良好的环境对人的积极影响；后一句比喻不良的环境对人的消极影响。整个句子从正反两方面阐明了环境对人的影响作用。故本题答案为 A。

37、C

解析：

“洛阳花”指牡丹。牡丹是洛阳的市花，极其著名。故本题答案为 C。

38、A

解析：

所谓润笔钱，就是请人作诗文书画所给的报酬。故本题答案为 A。

39、C

解析：

C 选项出自唐代诗人李商隐的《登乐游原》。两句为千古名句。傍晚时分，诗人郁郁不乐地登上长安的乐游原，只见一轮红日西斜，显得无限美丽，于是情不自禁地唱出了：“夕阳无限好，只是近黄昏。”意谓夕阳纵好，可惜也维持不了多少时间。其中寓有诗人多少既赞赏而又惋惜的感情。未表达出“不服老”的含义。故本题答案为 C。

40、A

解析：

文段主要强调为官的目的主要为了“兴利除弊”，“兴利除弊”是文段的关键词。文段重点并不强调廉洁。所以，本题答案为 A 最合适。

41、B

解析：

首先猜首句，④和⑤相比，明显④句更具总括性，更适合作首句，排除 C 和 D，④句后半句提到了“地理范围”，紧接着②句对“地理范围”作了进一步的阐释，衔接更为紧密。故本题答案为 B。

42、C

解析：

“茶啊冲”有①③④的含义，而无“狩猎场”的意思。故本题答案为 C。

43、A

解析：

黄龙府为当时金国都城，在今吉林省农安县境内。故本题答案为 A。

44、C

解析：

本题考查省情，主要可以从图二做出推断。

A 项错误，回族在服饰上最具有民族特色的就是礼拜帽，一般是用白布制做，不符合图二的服饰特征。

B 项错误，蒙古族服饰具有浓郁的草原风格特色，以袍服为主，便于鞍马骑乘。不符合图二的服饰特征。

C 项正确，满族男女都穿直统式的宽襟大袖长袍，符合图二特征。

D 项错误，朝鲜族人比较喜欢素白色服装，妇女穿短衣长裙，是一种斜领、无扣用带子打结、只遮盖到胸部的衣服。不符合图二的服饰特征。

故正确答案为 C。

45、A

解析：

“掰扯”是“说理、争辩、讲道理”的意思。故④错误。故本题答案为A。

46、A

解析：

“桑拿”是芬兰语，原意是指“一个没有窗子的小木屋”，这样的称呼恐怕与桑拿的起源有关。最初的小木屋，不仅没有窗户，甚至连烟囱也没有，浓烟把屋子熏得油黑，因而，那时的桑拿就叫“烟桑拿”。后来，一些富有革新精神的人安装了烟囱，桑拿从此也就有了新颜面。不过，芬兰的一些地方仍然保留了“烟桑拿”，但享受一次，却要很多钱，而且很费时间，因为“烟桑拿”要熏上七八个小时才能达到真正的效果。故本题答案为A。

47、B

解析：

达摩克利斯之剑源自古希腊传说：迪奥尼修斯国王请他的朋友达摩克利斯赴宴，命其坐在用一根马鬃悬挂的一把寒光闪闪的利剑下，由此而产生的这个外国典故，意指令人处于一种危机状态，“临绝地而不衰”。或者随时有危机意识，心中敲起警钟等。因此“达摩克利斯”是大臣的名字。故本题答案为B。

48、D

解析：

霞，是由于日出和日落前后，阳光通过厚厚的大气层，被大量的空气分子散射的结果。当空中的尘埃、水汽等杂质愈多时，其色彩愈显著。如果有云层，云块也会染上橙红艳丽的颜色。霞分为朝霞和晚霞。早晨和傍晚，在日出和日落前后的天边，时常会出现五彩缤纷的彩霞。朝霞和晚霞的形成都是由于空气对光线的散射作用。当太阳光射入大气层后，遇到大气分子和悬浮在大气中的微粒，就会发生散射。这些大气分子和微粒本身是不会发光的，但由于它们散射了太阳光，使每一个大气分子都形成了一个散射光源。根据瑞利散射定律，太阳光谱中的波长较短的紫、蓝、青等颜色的光最容易散射出来，而波长较长的红、橙、黄等颜色的光透射能力很强。因此，我们看到晴朗的天空总是呈蔚蓝色，而地平线上空的光线只剩波长较长的黄、橙、红光了。这些光线经空气分子和水汽等杂质的散射后，那里的天空就带上了绚丽的色彩。①②③④都正确，故本题答案为D。

49、B

解析：

福建简称闽，江苏简称苏，皖是安徽的简称，河北简称冀，鄂是湖北的简称。故本题答案为B。

50、C

解析：

中国人民抗日战争胜利纪念日为9月3日。故本题答案为C。

51、C



解析：

“东方红一号”成功发射在 1970 年，“神舟五号载人飞船”成功发射在 2003 年，“嫦娥一号”成功发射在 2007 年，“天宫一号”成功发射在 2011 年。故本题答案为 C。

52、D

解析：

根据相关法律规定，甲损坏旅馆物品，应依据合理价格做出相应的赔偿。而 1000 元与实际价格 200 元差别太大，违背公平原则，因此甲按实际价格 200 元赔付即可。故本题答案为 D。

53、D

解析：

根据《治安管理处罚法》第二条，扰乱公共秩序，妨害公共安全，侵犯人身权利、财产权利，妨害社会管理，具有社会危害性，依照《刑法》的规定构成犯罪的，依法追究刑事责任；尚不够刑事处罚的，由公安机关依照本法给予治安管理处罚。《治安管理处罚法》第二十三条有下列行为之一的，处警告或者二百元以下罚款；情节较重的，处五日以上十日以下拘留，可以并处五百元以下罚款：（一）扰乱机关、团体、企业、事业单位秩序，致使工作、生产、营业、医疗、教学、科研不能正常进行，尚未造成严重损失的；《治安管理处罚法》第二十五条有下列行为之一的，处五日以上十日以下拘留，可以并处五百元以下罚款；情节较轻的，处五日以下拘留或者五百元以下罚款：（二）散布谣言，谎报险情、疫情、警情或者以其他方法故意扰乱公共秩序的。110 报警服务电话是维护治安、服务社会、保障公民生命、财产安全的重要工具。恶意骚扰 110 是违法行为，对拨打 110 取乐、滋扰公安机关工作秩序或报假警等行为，公安机关将按照法律的有关规定，依法进行处罚和打击。故本题中王某的行为构成违法，但不构成犯罪。故本题答案为 D。

54、C

解析：

根据我国民法总则及合同法的规定，租赁合同是出租人将租赁物交付承租人使用、收益，承租人支付租金的合同，也即是说租金合同的标的物只能是物，而租女友协议中的标的是人身，基于人身的“租赁”而签署的协议，不是法律意义上的租赁合同。另外，租女友回家过年的协议，其标的是人身，这种行为违背了公序良俗，破坏了社会公德，损害了社会公共利益，根据我国《合同法》第五十二条规定，以下五种情形，合同无效：

- 1、一方以欺诈、胁迫手段订立合同，损害国家利益；
- 2、恶意串通，损害国家、集体或者第三人利益；
- 3、以合法形式掩盖非法目的；
- 4、损害社会公共利益；
- 5、违反法律、行政法规的强制性规定。

租女友回家过年的情况，属于第 4 条，所以协议是无效的。根据合同法第 58 条规定，合同无效的，因该合

同取得的财产应当予以返还，有过错的一方应当赔偿对方因此所受到的损失，双方都有过错的，应当各自承担相应的责任。甲反悔是在还没回家过年的时候，乙也没有因合同无效受到具体的损失，因此不存在甲向乙赔偿的问题。因合同无效，乙应予以退回甲先行支付的 3000 元，如果经协商乙仍不退回这 3000 元，甲可以向法院起诉，要求乙返还。故本题答案为 C。

55、C

解析：

按照《婚姻法》规定：因胁迫结婚的，受胁迫的一方可以向婚姻登记机关或人民法院请求撤销该婚姻。离婚精神损害赔偿的范围：1、实施家庭暴力。2、虐待、遗弃家庭成员。3、重婚。4、有配偶者与他人同居。

A 选项错误，意思表示不真实不能成为撤销婚姻的条件。

B 选项错误，故意欺骗的行为不是撤销婚姻的条件。

C 选项正确，当选。

D 选项，按照上述婚姻法，乙并不满足可以请求精神损害赔偿的条件。

综上，本题选 C。

56、B

解析：

公司要求员工签署承诺书，而非员工自愿放弃，故 B 项错误。

57、B

解析：

职工有下列情形之一的，应当认定为工伤：

- （一）在工作时间和工作场所内，因工作原因受到事故伤害的；
- （二）工作时间前后在工作场所内，从事与工作有关的预备性或者收尾性工作受到事故伤害的；
- （三）在工作时间和工作场所内，因履行工作职责受到暴力等意外伤害的；
- （四）患职业病的；
- （五）因工外出期间，由于工作原因受到伤害或者发生事故下落不明的；
- （六）在上下班途中，受到机动车事故伤害的；
- （七）法律、行政法规规定应当认定为工伤的其他情形。

第十五条职工有下列情形之一的，视同工伤：

- （一）在工作时间和工作岗位，突发疾病死亡或者在 48 小时之内经抢救无效死亡的；
- （二）在抢险救灾等维护国家利益、公共利益活动中受到伤害的；
- （三）职工原在军队服役，因战、因公负伤致残，已取得革命伤残军人证，到用人单位后旧伤复发的。

故本题选 B。

58、C

解析：

保险单上注明该车为非营运车辆，故需在原商业险的基础上补交保险，才能要求保险公司在商业险额度内承担赔偿责任。故 C 选项错误，本题选 C。

59、B

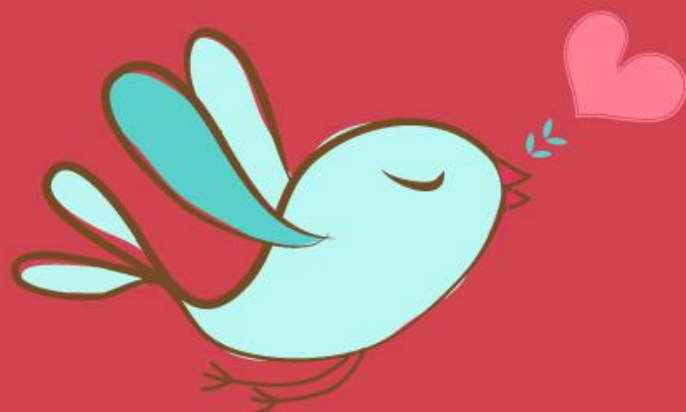
解析：

公司有权对员工的病假证明提出质疑，故 A 错误。公司应向员工支付病假工资。故 C 错误。员工应先申请劳动仲裁，之后才能提起诉讼。故 D 项错误。

60、B

解析：

省部级人员可报销一等座。



美好的事情即将发生...

something wonderful is about to happen