

2019 年安徽滁州定远县事业单位招聘《公共基础
知识》真题

公考通网校

www.chinaexam.org



公考通 APP



微信公众平台

2019 年安徽滁州定远县事业单位招聘《公共基础知识》真题

一、单项选择题。在以下四个选项中选择一个最恰当的答案。

1、2019 年中国北京世界园艺博览会，是经国际园艺生产者协会批准，由中国政府主办，北京市承办的最高级别的世界园艺博览会，是继（ ）后第二个获得国际园艺生产者协会批准及国际展览局认证授权举办的 A1 级国际博览会。

- A、吉林长春
- B、云南昆明
- C、四川成都
- D、安徽合肥

2、2019 年 6 月 2 日，生态环境部，中央文明办举办授予（ ）社区垃圾分类减量项目“美丽中国，我是行动者”2019 年“十佳公众参与案例”荣誉称号。

- A、上海
- B、深圳
- C、广州
- D、厦门

3、2019 年是中华人民共和国成立（ ）周年，澳门回归祖国二十周年。

- A、五十
- B、八十
- C、六十
- D、七十

4、习近平近日对（ ）同志先进事迹作出重要指示，老英雄 60 多年深藏功与名，一辈子坚守初心、不改本色，事迹感人。

- A、张富清
- B、林富贵
- C、穆理纯
- D、郝井文

5、港珠澳大桥是世界上（ ）的海底沉管隧道。

- A、第四长
- B、第三长
- C、第二长
- D、最长

6、2019年4月25日到27日，第二届“一带一路”国际合作高峰论坛在（ ）举行。

- A、上海
- B、北京
- C、广州
- D、深圳

7、华为技术有限公司其总裁是（ ）。

- A、任正非
- B、马化腾
- C、李彦宏
- D、董明珠

8、新四大发明是指“高铁、扫码支付、（ ）和网购”。

- A、共享汽车
- B、哈罗单车
- C、共享单车
- D、滴滴打车

9、今年是五四运动（ ）周年。

- A、七十
- B、八十
- C、九十
- D、一百

10、中国幅员广大，地质条件多样，海域分布有大小岛屿7600多个，其中（ ）面积最大，面积35798平方千米。

- A、台湾岛
- B、海南岛
- C、崇明岛
- D、舟山岛

11、中国是四大文明古国之一，是世界国土面积（ ）大的国家，世界第一人口国家，与英、法、美、俄并称为联合国安理会五大常任理事国。

- A、第二
- B、第三
- C、第四

D、第五

12、安徽省地跨长江、淮河南北，东西宽约 450 公里，南北长约 570 公里，土地面积 13.94 万平方公里，占全国的 1.45%。安徽省与下列哪个省份不接壤？（ ）

A、浙江

B、江苏

C、湖北

D、湖南

13、文房四宝，是指中国独有的书法绘画工具（书画用具），即笔、墨、纸、（ ）。

A、镇尺

B、笔架

C、砚

D、印章

14、（ ），又称新安商派，是中国十大商帮之一，鼎盛时期曾经占有全国总资产的 4/7，亦儒亦商，辛勤力耕。

A、晋商

B、徽商

C、浙商

D、闽商

15、合肥是安徽省省会、合肥都市圈中心城市，皖江城市带核心城市，下列名校位于合肥市的是（ ）。

A、安徽师范大学

B、中国科学技术大学

C、河海大学

D、中国药科大学

16、秦岭—淮河线是中国地理北方地区和南方地区的地理分界线，下列关于秦岭淮河线表述不正确的是（ ）。

A、是年降水量 600mm 等降水量线

B、是 1 月 0 度等温线

C、是湿润区与半湿润区的分界线

D、是温带落叶阔叶林和亚热带常绿阔叶林的分界线

17、下列景区不属于安徽的是（ ）。

A、黄山

- B、庐山
- C、九华山
- D、齐云山

18、朱元璋是安徽（ ）人，是中国历史上最杰出的君主之一。一生勤于政事，建树颇多，特别是创设了大量的制度典章，不但打下了明朝近三百年基业，还影响到清朝。

- A、凤阳
- B、寿县
- C、亳州
- D、安庆

19、（ ）是淮军、北洋水师的创始人和统帅、洋务运动的领袖、晚清重臣，建立了中国第一支西式海军北洋水师。

- A、曾国藩
- B、张之洞
- C、李鸿章
- D、左宗棠

20、吴敬梓是清朝最伟大的小说家之一，安徽省全椒县人，其代表作为讽刺小说（ ）。

- A、《官场现形记》
- B、《儒林外史》
- C、《三侠五义》
- D、《聊斋志异》

21、“简政放权，放管结合，优化服务”的简称是（ ）。

- A、简放优
- B、简放服
- C、放管服
- D、放管优

22、（ ）是我国根本政治制度。

- A、民族区域自治制度
- B、中国共产党领导的多党合作和政治协商制度
- C、基层群众自治制度
- D、人民代表大会制度

23、中国特色社会主义道路需坚持“四个自信”，下列不属于“四个自信”的是（ ）。

- A、道路自信
- B、制度自信
- C、理论自信
- D、思想自信

24、下列中国城市不属于直辖市的是（ ）。

- A、上海
- B、天津
- C、重庆
- D、南京

25、（ ）对于集中疏解北京非首都功能，探索人口经济密集地区优化开发新模式，调整优化京津冀城市布局 and 空间结构，培育创新驱动发展新引擎，具有重大现实意义和深远历史意义。

- A、深圳经济特区
- B、上海浦东新区
- C、雄安新区
- D、成都自由贸易试验区

26、把长三角一体化发展上升为国家战略是党中央作出的重大决策部署，上海、江苏、浙江、（ ）要增强一体化意识，加强各领域互动合作，扎实推进长三角一体化发展。

- A、安徽
- B、江西
- C、湖北
- D、山东

27、下列关于“一带一路”表述正确的是（ ）。

- A、是“丝绸之路经济带”和“21世纪海上丝绸之路”的简称
- B、“一带一路”的提出国是巴勒斯坦
- C、在通路、通航的基础上通商，形成上海合作组织领导世界新常态
- D、核心区是新疆、福建和安徽

28、党的十九大报告中指出，保持土地承包关系稳定并长久不变，第二轮土地承包到期后再延长（ ）年。

- A、20
- B、30
- C、40

D、50

29、下列属于居民财产性收入的是（ ）。

- A、养老金
- B、福利
- C、利息
- D、工资

30、如果一个国家生活必需品的价格维持不变，其居民收入提高，那么恩格尔系数将（ ）。

- A、升高
- B、降低
- C、不变
- D、不确定

31、欧盟成员国在社会经济运行中有一些共性的地方，如当通货膨胀率下降时，可能会发生（ ）。

- A、失业率上升
- B、失业率下降
- C、失业率上下波动
- D、失业率保持不变

32、经济学家（ ）在《国富论》中提出的理论，认为国家经济的发展不应由政府干预，而应由整个社会需求进行选择。这种社会需求被认为是调节市场的“看不见的手”。

- A、吴敬琏
- B、萨缪尔森
- C、亚当·斯密
- D、大卫·李嘉图

33、党的十九大指出，中国特色社会主义进入新时代，我国社会主要矛盾已经转化为（ ）。

- A、人民日益增长的物质文化需要同落后的社会生产之间的矛盾
- B、阶级斗争
- C、人民日益增长的美好生活需要和不平衡不充分的发展之间的矛盾
- D、人民对于经济文化迅速发展的需要同当前经济文化不能满足人民需要的状况之间的矛盾

34、自1978年改革开放后，经过四十年的壮观增长，中国终于超过英国、德国、日本，成为世界（ ）经济体。

- A、第一大
- B、第二大

C、第三大

D、第四大

35、目前全球实行社会主义制度的国家有中国、朝鲜、古巴、越南等，社会主义法治理念的本质要求是（ ）。

A、服务大局

B、依法治国

C、以德治国

D、执法为民

36、在当代中国法的溯源体系中占据核心地位的是（ ）。

A、法律

B、宪法

C、法规

D、规章

37、根据我国宪法规定，有权提议修改宪法的主体是（ ）。

A、国家主席

B、国务院总理

C、五分之一以上全国人大代表

D、政协主席

38、依据我国宪法，下列自然资源不能属于集体所有的是（ ）。

A、森林

B、草原

C、水流

D、荒地

39、（ ），由公安机关交通管理部门约束至酒醒，吊销机动车驾驶证，依法追究刑事责任；5年内不得重新取得机动车驾驶证。

A、醉酒驾驶机动车的

B、饮酒后驾驶机动车的

C、驾驶与准驾车型不符的机动车的

D、未取得校车驾驶资格驾驶校车的

40、根据我国刑法的规定，不满（ ）周岁是无责任能力年龄阶段。

A、十二

- B、十八
- C、十四
- D、十六

41、根据《著作权法》第二十一条规定，发表权的保护期与著作权中的财产权利的保护期相同，为作者终生及其死亡后的（ ）年。

- A、40
- B、50
- C、60
- D、70

42、儒家管理思想的核心是（ ）。

- A、仁义礼智信
- B、温故知新
- C、三人行必有我师
- D、闻道有先后，术业有专攻

43、单位领导位高权重，提高领导效能最有效的办法是（ ）。

- A、联系群众
- B、指导监督
- C、上行下效
- D、耳提面命

44、中国俗语“三个和尚没水喝”家喻户晓，从管理学角度分析，其产生最主要的原因是（ ）。

- A、缺乏领导
- B、职责不清
- C、没有监督
- D、任务单一

45、“凡事预则立，不预则废”强调的是（ ）的重要性。

- A、计划
- B、控制
- C、组织
- D、指挥

46、在事业单位和公务员单位年度考核中，（ ）必须排在第一位。

- A、能

B、德

C、绩

D、勤

47、科学管理的中心问题是（ ）。

A、提高企业利润率

B、提高劳动生产率

C、提高员工积极性

D、提高资源利用率

48、首席财务官是企业治理结构发展到一个新阶段的必然产物。没有首席财务官的治理结构不是现代意义上完善的治理结构。首席财务官的简称是（ ）。

A、CFO

B、CEO

C、CBO

D、CKO

49、“一个人敷衍了事，两个人互相推诿，三个人则永无成事之日”反映的企业管理经典理论是（ ）。

A、彼得原理

B、华盛顿合作规律效应

C、马太效应

D、酒与污水定律

50、在每个管理人员办公桌的抽屉里都有一个明确的职务工作规范，在管理工作中，既不能有权无权，也不能有责无权，更不能有权无责，必须职、责、权、利相互结合。上述管理方法是（ ）管理。

A、危机式

B、破格式

C、抽屉式

D、和拢式

51、职权是指组织内部授予的指导下属活动及其行为的决定权，这些决定一旦下达，下属必须服从。职权在被接受之前必须具备的条件不包括（ ）。

A、下属能够了解沟通的内容

B、下属在体力和精力上能予以配合，职权的行使能超越他们的能力和服从范围

C、下属必须深信他的要求和组织的宗旨是一致的

D、下属必须深信他的要求跟他本人的兴趣是一致的

52、评价马云的领导能力和影响能力，有关信息的获得来源于（ ）。

- A、全国工商联
- B、阿里巴巴员工
- C、浙江省领导
- D、京东和苏宁

53、“鸡蛋，从外打破是食物，从内打破是生命。人生亦是。”这句名言出自（ ）。

- A、巴菲特
- B、默多克
- C、李嘉诚
- D、郭台铭

54、在死后被誉为“科学管理之父”、影响了流水线生产方式，被社会主义伟大导师列宁推崇备至、影响了人类工业化进程的人是（ ）。

- A、朗缪尔
- B、瑞恩
- C、奥本海默
- D、泰勒

55、我国历史上最早的一部兵书是（ ）。

- A、《孙臆兵法》
- B、《孙子兵法》
- C、《战国策》
- D、《汉书》

56、被誉为“东方的莎士比亚”的中国戏曲家是（ ）。

- A、关汉卿
- B、汤显祖
- C、马致远
- D、柳永

57、光的三原色不包括（ ）。

- A、红
- B、绿
- C、黄
- D、蓝

58、我国民间按照十二生肖进行纪年，2019年是猪年，那么2035年是（ ）。

- A、龙年
- B、马年
- C、牛年
- D、兔年

59、2010年11月16日，联合国教科文组织将中国申报的（ ）和京剧列入人类非物质文化遗产代表作名录。

- A、昆曲
- B、中国针灸
- C、端午节
- D、中国拔罐

60、我国由56个民族组成，其中少数民族占全国人口8%左右。下列少数民族中，人口最少的是（ ）。

- A、高山族
- B、回族
- C、壮族
- D、维吾尔族

61、下列不属于中国古代四大美女的是（ ）。

- A、赵飞燕
- B、西施
- C、貂蝉
- D、杨玉环

62、全球开发者大会上，华为正式发布（ ）将逐步应用于智能手表、智慧屏和车载设备等智能设备中。

- A、安卓系统
- B、苹果 iOS
- C、小米
- D、鸿蒙 OS

63、（ ）收购 IBM 后，确定了三大主营业务：PC、移动设备和企业级业务，在全球 PC 稳坐第一。

- A、联想
- B、华硕
- C、清华同方

D、惠普

64、通常完整的微软计算机系统必须包括（ ）。

A、计算机和外部设备

B、主机箱、显示屏、打印机、键盘

C、硬件系统和软件系统

D、系统软件和系统硬件

65、计算机键盘中 ENTER 是什么（ ）。

A、输入

B、回车换行

C、空格

D、换挡键

66、计算机存储器是哪一种（ ）。

A、运算部件

B、输入部件

C、输出部件

D、记忆部件

67、某学校学生档案管理程序属于（ ）。

A、工具软件

B、应用软件

C、系统软件

D、字表处理软件

68、反映计算机存储容量的基本单位是（ ）。

A、二进制位

B、字节

C、字

D、双字

二、判断题。判断正误。

69、一国两制，是一个国家两种制度的简称，指的是中华人民共和国境内，国家的主体实行社会主义，香港、澳门和台湾实行资本主义。

70、安徽人口最多的地方是亳州。

71、中国四大科教城包括北京、成都、西安和合肥。

72、五禽戏是由东汉末年著名医学家扁鹊根据中医原理，从模仿虎、鹿、熊、猿、鸟五种动物的动作和神态编创的一套导引术。

73、黄梅戏与京剧、越剧、评剧、豫剧并列为五大戏曲剧种，也是安徽的主要地方戏曲剧种。

74、超声波是人们受到青蛙的启发而发现的。

75、人体身上骨头有 206 块。

76、矫正远视应佩戴凹透镜。

77、《赠汪伦》是唐代伟大诗人李白于安徽泾县游历时写给好友汪伦的一首赠别诗。

78、电灯是爱因斯坦发明的，他是举世闻名的美国电学家和发明家，被誉为世界发明大王。

参考答案

1、本题考查时事政治。

世界园艺博览会是由国际园艺生产者协会批准举办的国际性园艺展会。中国已经举办过“1999年昆明世界园艺博览会”（A1类）、“2006中国沈阳世界园艺博览会”（A2+B1类）、“2010年台北国际花卉博览会”、“2011西安世界园艺博览会”（A2+B1类）、“2013中国锦州世界园林博览会”（IFLA和AIPH首次合作）、“2014青岛世界园艺博览会”（A2+B1类）、“2016唐山世界园艺博览会”（A2+B1类）和“2019北京世界园艺博览会”（A1类），并将举办“2021年扬州世界园艺博览会”。由此可知，我国第一个A1级国际博览会是云南昆明世界园艺博览会。

故正确答案为B。

2、本题考查时事政治。

2019年6月2日，生态环境部、中央文明办在北京揭晓“美丽中国，我是行动者”2019年十佳公众参与案例、百名最美生态环保志愿者名单。两部门授予江苏“环境守护者”行动、“绿色离校”全国校园公益行动、长江源斑头雁保护青海项目、上海社区垃圾分类减量项目、光大国际环保设施整体开放、奉化生态环境议事厅、千村妇女争创绿色庭院、“菜鸟回箱”计划、陕西“行走三江三河”系列活动以及村寨生态守护行动“美丽中国，我是行动者”2019年“十佳公众参与案例”荣誉称号。

故正确答案为A。

3、本题考查时事政治。

1949年10月1日中华人民共和国成立，故2019年是中华人民共和国成立70周年。1949年10月1日下午3时，庆祝中华人民共和国中央人民政府成立典礼在北京天安门广场隆重举行。毛泽东宣告中华人民共和国成立。中华人民共和国的成立，实现了中国从几千年封建专制政治向人民民主的伟大飞跃，是近代以来实现中华民族伟大复兴的里程碑，中华民族发展进步从此开启了新纪元。

故正确答案为D。

4、本题考查时事政治。

习近平近日对张富清同志先进事迹作出重要指示强调，老英雄张富清60多年深藏功名，一辈子坚守初心、不改本色，事迹感人。在部队，他保家卫国；到地方，他为民造福。他用自己的朴实纯粹、淡泊名利书写了精彩人生，是广大部队官兵和退役军人学习的榜样。要积极弘扬奉献精神，凝聚起万众一心奋斗新时代的强大力量。

故正确答案为A。

5、本题考查时事政治。

港珠澳大桥海底隧道全长 5.6 公里，是世界最长的海底沉管隧道和唯一的深埋沉管隧道，也是我国第一条外海沉管隧道。海底部分约 5664 米，由 33 节巨型沉管和 1 个合龙段最终接头组成，最大安装水深超过 40 米。

故正确答案为 D。

6、本题考查时事政治。

2019 年 4 月 25 日至 27 日，第二届“一带一路”国际合作高峰论坛在北京成功举行。论坛的主题是“共建‘一带一路’、开创美好未来”。

故正确答案为 B。

7、本题考查科技常识。

A 项正确，任正非是华为技术有限公司总裁。

B 项错误，马化腾是腾讯公司主要创办人之一，是腾讯公司现任董事会主席兼首席执行官。

C 项错误，李彦宏是百度公司的创建者，现任董事长兼首席执行官。

D 项错误，董明珠现任珠海格力电器股份有限公司董事长。

故正确答案为 A。

8、本题考查时事政治。

北京外国语大学丝绸之路研究院发起了一个针对留学生的调查，来自“一带一路”沿线的 20 国青年票选出“中国新四大发明”：高铁、网购、支付宝（扫码支付）和共享单车。

故正确答案为 C。

9、本题考查时事政治。

五四运动发生于 1919 年，是一场以先进青年知识分子为先锋、广大人民群众参加的彻底反帝反封建的伟大爱国革命运动，是一场中国人民为拯救民族危亡、捍卫民族尊严、凝聚民族力量而掀起的伟大社会革命运动，是一场传播新思想新文化新知识的伟大思想启蒙运动和新文化运动。2019 年是五四运动 100 周年，也是中华人民共和国成立 70 周年。

故正确答案为 D。

10、本题考查科技。

A 项正确，我国面积最大岛屿是台湾岛。

B 项错误，海南岛岛屿轮廓形似一个椭圆形大雪梨，长轴呈东北至西南向，长约 290 公里，西北至东南宽约 180 公里，面积 3.39 万平方公里，是国内仅次于台湾岛的第二大岛。

C 项错误，崇明岛位于中国海岸线中点位置，地处长江入海口。全岛面积 1269.1 平方公里，东西长 80 公里，南北宽 13~18 公里，是世界最大的河口冲积岛，也是仅次于台湾岛、海南岛的中国第三大岛。

D 项错误，舟山岛面积 502.65 平方公里，是中国第四大岛。

故正确答案为 A。

11、本题考查国情省情。

A 项错误，世界国土面积第二大国家是加拿大。

B 项正确，中国国土面积居世界第三位。

C 项错误，世界国土面积第四大国家是美国。

D 项错误，世界国土面积第五大国家是巴西。

故正确答案为 B。

12、本题考查国情省情。

安徽东连江苏、浙江，西接河南、湖北，南邻江西，北靠山东。

A 项正确，浙江与安徽东部接壤。

B 项正确，江苏与安徽东部接壤。

C 项正确，湖北与安徽西部接壤。

D 项错误，湖南与安徽不接壤，隔着湖北及江西。

本题为选非题，故正确答案为 D。

13、本题考查人文历史。

中国古代文人基本上都是或能书，或能画，或既能书又能画的，离不开笔墨纸砚这四件宝贝。中国书法的工具和材料基本上是由笔、墨、纸、砚演变而来的。故笔墨纸砚称为文房四宝。

故正确答案为 C。

14、本题考查国情省情。

徽商来自徽州，包括歙、休宁、婺源、祁门、黟、绩溪六县，即古代的新安郡。故徽商又称新安商派。

故正确答案为 B。

15、本题考查国情省情。

A 项错误，安徽师范大学位于安徽省芜湖市。

B 项正确，中国科学技术大学位于安徽省合肥市。

C 项错误，河海大学位于江苏省南京市。

D 项错误，中国药科大学位于江苏省南京市。

故正确答案为 B。

16、本题考查科技。

A 项错误，秦岭—淮河线是年降水量 800mm 等降水量线。

B 项正确，秦岭—淮河线是 1 月 0°C 等温线的界限。秦岭—淮河以南 1 月平均气温在 0°C 以上，冬季基本上不结冰；秦岭—淮河以北 1 月平均气温在 0°C 以下，冬季一般结冰。

C项正确，秦岭—淮河线是湿润区和半湿润区的分界线。我国半湿润地区的降水量一般为400~800mm，湿润地区降水量一般在800mm以上，故湿润区与半湿润区分界线与800mm等降水量线一致，为秦岭—淮河线。

D项正确，秦岭—淮河线是温带落叶阔叶林和亚热带常绿阔叶林的分界线。秦岭—淮河以南为亚热带常绿阔叶林，秦岭—淮河以北为温带落叶阔叶林。

本题为选非题，故正确答案为A。

17、本题考查国情省情。

A项正确，黄山位于安徽省南部黄山市境内，南北长约40公里，东西宽约30公里，地跨市内歙县、休宁、黟县和黄山区、徽州区。

B项错误，庐山位于江西省九江市境内。

C项正确，九华山位于安徽省池州市青阳县境内。

D项正确，齐云山是中国四大道教名山之一，位于安徽省黄山市休宁县齐云山镇。

本题为选非题，故正确答案为B。

18、本题考查国情省情。

明太祖朱元璋，濠州钟离（今安徽凤阳）人，原名重八，后取名兴宗，参加郭子兴军改名元璋。政治家，军事家，战略家。明朝开国皇帝，年号洪武。

故正确答案为A。

19、本题考查人文历史。

A项错误，曾国藩，中国近代政治家、战略家、理学家、文学家、书法家，湘军的创立者和统帅。在曾国藩的倡议下，建造了中国第一艘轮船，建立了第一所兵工学堂，印刷翻译了第一批西方书籍，安排了第一批赴美留学生。与李鸿章、左宗棠、张之洞并称“晚清中兴四大名臣”。官至两江总督、直隶总督、武英殿大学士，封一等毅勇侯，谥号“文正”，后世称“曾文正”。

B项错误，张之洞，洋务运动的主要代表人物，曾任湖广总督，两广总督。教育方面，他创办了自强学堂、三江师范学堂等。政治上主张“中学为体，西学为用”。工业上创办汉阳铁厂、大冶铁矿、湖北枪炮厂等。张之洞与曾国藩、李鸿章、左宗棠并称“晚清中兴四大名臣”。

C项正确，李鸿章是安徽合肥人，是清朝地方武装淮军的创建者和领导者，并且为清朝建立了一支西式海军北洋水师。

D项错误，左宗棠，晚清重臣，军事家、政治家、湘军著名将领，洋务派代表人物之一。

故正确答案为C。

20、本题考查人文历史。

A项错误，《官场现形记》是晚清文学家李伯元创作的长篇小说。它由30多个相对独立的官场故事联缀起来，涉及清政府中上自皇帝、下至佐杂小吏等，开创了近代小说批判现实的风气。

B项正确,《儒林外史》是清代吴敬梓创作的长篇小说,以写实主义描绘各类人士对“功名富贵”的不同表现,从而对当时吏治的腐败、科举的弊端、礼教的虚伪等进行了深刻的批判和嘲讽。其代表着中国古代讽刺小说的高峰。

C项错误,《三侠五义》作者是清代石玉昆,堪称中国武侠小说的开山鼻祖。

D项错误,《聊斋志异》是清朝小说家蒲松龄创作的文言短篇小说集,其中或揭露封建统治的黑暗,或抨击科举制度的腐朽,或反抗封建礼教的束缚,具有丰富深刻的思想内容。

故正确答案为B。

21、本题考查时事政治。

放管服,就是简政放权、放管结合、优化服务的简称。“放”即简政放权,降低准入门槛。“管”即公正监管,促进公平竞争。“服”即高效服务,营造便利环境。

故正确答案为C。

22、本题考查中国特色社会主义理论体系。

A项错误,民族区域自治制度是我国在少数民族聚居地方实行的一项重要政治制度。民族自治地方设立自治机关,依照宪法和法律的规定行使地方国家机关的职权和区域自治权,是我国基本政治制度之一。

B项错误,中国共产党领导的多党合作和政治协商制度是我国的基本政治制度之一,即中国共产党是执政党,是中国革命和建设事业的领导核心;各民主党派是参政党,与中国共产党长期共存、互相监督、肝胆相照、荣辱与共;人民政协是各民主党派、各人民团体和社会各方面代表人士组成的爱国统一战线组织,其基本职能是政治协商、民主监督和参政议政。

C项错误,基层群众自治制度,是依照宪法和法律,由居民(村民)选举的成员组成居民(村民)委员会,实行自我管理、自我教育、自我服务、自我监督的制度,是我国基本政治制度之一。

D项正确,人民代表大会制度是我国人民民主专政政权的组织形式,是我国的根本政治制度。

故正确答案为D。

23、本题考查时事政治。

四个自信即中国特色社会主义道路自信、理论自信、制度自信、文化自信,由习近平总书记在庆祝中国共产党成立95周年大会上提出,是对党的十八大提出的中国特色社会主义“四个自信”的创造性拓展和完善。

本题为选非题,故正确答案为D。

24、本题考查国情省情。

中华人民共和国的行政区域划分如下:(一)全国分为省、自治区、直辖市;(二)省、自治区分为自治州、县、自治县、市;(三)县、自治县分为乡、民族乡、镇。目前中国有34个省级行政区,包括23个省、5个自治区、4个直辖市、2个特别行政区。其中四个直辖市分别是北京、天津、上海和重庆。南京是江苏省省会。

本题为选非题,故正确答案为D。

25、本题考查时事政治。

中共中央、国务院印发通知，决定设立河北雄安新区。这是以习近平同志为核心的党中央作出的一项重大的历史性战略选择，是继深圳经济特区和上海浦东新区之后又一具有全国意义的新区，是千年大计、国家大事。设立雄安新区，是以以习近平同志为核心的党中央深入推进京津冀协同发展作出的一项重大决策部署，对于集中疏解北京非首都功能，探索人口经济密集地区优化开发新模式，调整优化京津冀城市布局 and 空间结构，培育创新驱动发展新引擎，具有重大现实意义和深远历史意义。

故正确答案为 C。

26、本题考查时事政治。

2019 年 5 月 13 日召开的中共中央政治局会议，审议了《长江三角洲区域一体化发展规划纲要》。此次政治局会议强调把长三角区域一体化发展上升为国家战略是党中央作出的重大决策部署。上海、江苏、浙江、安徽要增强“一体化”意识，把规划纲要确定的各项任务分解落实，明确责任主体，加强各领域互动合作，将长三角地区打造成全国高质量发展的标杆区域，为全国发展大局作出更大贡献。

故正确答案为 A。

27、本题考查时事政治。

A 项正确，“一带一路”中的“一带”是指丝绸之路经济带，“一路”是指“21 世纪海上丝绸之路”。

B 项错误，2013 年 9 月和 10 月，习近平主席分别提出建设“新丝绸之路经济带”和“21 世纪海上丝绸之路”的合作倡议，故“一带一路”的提出国是中国。

C 项错误，“一带一路”是依靠中国与有关国家既有的双多边机制，从海上、陆地两条线路贯通亚欧大陆，涵盖东南亚经济、东北亚经济，并最终融合在一起通向欧洲，借助既有的、行之有效的区域合作平台，借用古代丝绸之路的历史符号，高举和平发展的旗帜，积极发展与沿线国家的经济合作伙伴关系，共同打造政治互信、经济融合、文化包容的利益共同体、命运共同体和责任共同体，而并非是形成上海合作组织领导世界新常态。

D 项错误，《推动共建丝绸之路经济带和 21 世纪海上丝绸之路的愿景与行动》明确了各省在“一带一路”中的定位：新疆定位为丝绸之路经济带核心区，主要是深化与中亚、南亚、西亚等国家交流合作；福建定位为 21 世纪海上丝绸之路核心区。安徽并非是“一带一路”的核心区。

故正确答案为 A。

28、本题考查时事政治。

十九大报告提出：“巩固和完善农村基本经营制度，深化农村土地制度改革，完善承包地‘三权’分置制度。保持土地承包关系稳定并长久不变，第二轮土地承包到期后再延长三十年。”

故正确答案为 B。

29、本题考查宏观经济。

A、B 项错误，养老金和福利属于转移性收入。转移性收入，指国家、单位、社会团体对居民家庭的各种转移支付和居民家庭间的收入转移。居民转移性收入主要由以下几部分组成：离退休金、价格补贴、赡养收入、赠送收入、亲友搭伙费、记账补贴、出售财物收入等。其中，离退休金、价格补贴、抚恤和社会福利救济可视为是属于政府转移性的支付。

C 项正确，财产性收入，也称资产性收入，指通过资本参与社会生产和生活活动所产生的收入。即家庭拥有的动产（如银行存款、有价证券）和不动产（如房屋、车辆、收藏品等）所获得的收入。包括出让财产使用权所获得的利息、租金、专利收入；财产营运所获得的红利收入、财产增值收益等。

D 项错误，工资属于工资性收入。工资性收入，指就业人员通过各种途径得到的全部劳动报酬，包括所从事的主要职业的工资以及从事第二职业、其他兼职和零星劳动得到的其它劳动收入。如计时工资、计件工资、奖金、津贴和补贴；加班加点工资、特殊情况下支付的工资等，属于工资性收入。

故正确答案为 C。

30、本题考查宏观经济。

恩格尔系数是指居民家庭中食物支出占消费总支出的比重。食物属于生活必需品，生活必需品价格维持不变，用于食品方面的支出也不变。而居民收入提高，则收入中用于食品方面的支出比例变小，恩格尔系数降低。

故正确答案为 B。

31、本题考查宏观经济。

通货膨胀率与失业率存在反向变动关系。即通货膨胀率升高时，失业率就会下降，通货膨胀率下降时，失业率就会上升。这一规律用图形表示，即可得到一条负斜率的曲线，这条曲线就是菲利普斯曲线。

故正确答案为 A。

32、本题考查微观经济。

A 项错误，吴敬琏是我国当代著名经济学家，被称为“中国改革理论先驱”与“中国市场经济理论之父”。

B 项错误，萨缪尔森是美国著名经济学家，专长于数理经济学，是凯恩斯学派能在美国推广的重要学界领导者之一。而凯恩斯学派的经济政策，反对自由放任，主张国家干预。

C 项正确，亚当·斯密是现代资本主义经济制度的创立者，强调自由市场、自由贸易以及劳动分工，被誉为“经济学之父”。亚当·斯密因《国富论》而被认为是古典经济学的“开山鼻祖”。

D 项错误，大卫·李嘉图其研究的领域主要包括货币和价格，对税收问题也有一定的研究。李嘉图的主要经济学代表作是 1817 年完成的《政治经济学及赋税原理》。

故正确答案为 C。

33、本题考查时事政治。

习近平总书记在十九大报告中指出：“中国特色社会主义进入新时代，我国社会主要矛盾已经转化为人民日益增长的美好生活需要和不平衡不充分的发展之间的矛盾。我国稳定解决了十几亿人的温饱问题，总体上实

现小康，不久将全面建成小康社会，人民美好生活需要日益广泛，不仅对物质文化生活提出了更高要求，而且在民主、法治、公平、正义、安全、环境等方面的要求日益增长。同时，我国社会生产力水平总体上显著提高，社会生产能力在很多方面进入世界前列，更加突出的问题是发展不平衡不充分，这已经成为满足人民日益增长的美好生活需要的主要制约因素。”

故正确答案为 C。

34、本题考查时事政治。

习近平总书记在庆祝改革开放 40 周年大会上的讲话中指出：“现在，我国是世界第二大经济体、制造业第一大国、货物贸易第一大国、商品消费第二大国、外资流入第二大国，我国外汇储备连续多年位居世界第一，中国人民在富起来、强起来的征程上迈出了决定性的步伐！”

故正确答案为 B。

35、本题考查中国特色社会主义理论体系。

社会主义法治理念的基本内容包括依法治国、执法为民、公平正义、服务大局、党的领导五个方面，其中，依法治国是社会主义法治的核心内容，执法为民是社会主义法治的本质要求，公平正义是社会主义法治的价值追求，服务大局是社会主义法治的重要使命，党的领导是社会主义法治的根本保证。

故正确答案为 D。

36、本题考查法理学。

2011 年，国务院新闻办发表《中国特色社会主义法律体系》白皮书，全面介绍了中国特色社会主义法律体系的形成和内涵，展示了新中国立法成就。白皮书指出，中国特色社会主义法律体系，是以宪法为统帅，以法律为主干，以行政法规、地方性法规为重要组成部分，由宪法相关法、民法商法、行政法、经济法、社会法、刑法、诉讼与非诉讼程序法等多个法律部门组成的有机统一整体。其中宪法具有最高的法律地位和法律效力，是制定一切法律、法规、规章的依据，法律、法规、规章是由宪法派生的，源头在于宪法。因此，在当代中国法的溯源体系中居于核心地位的是宪法。

故正确答案为 B。

37、本题考查宪法。

根据我国《宪法》第六十四条第一款规定：“宪法的修改，由全国人民代表大会常务委员会或者五分之一以上的全国人民代表大会代表提议，并由全国人民代表大会以全体代表的三分之二以上的多数通过。”因此，有权提议修改宪法的主体是全国人民代表大会常务委员会或者五分之一以上的全国人民代表大会代表。

故正确答案为 C。

38、本题考查宪法常识。

根据我国《宪法》第九条第一款规定：“矿藏、水流、森林、山岭、草原、荒地、滩涂等自然资源，都属于国家所有，即全民所有；由法律规定属于集体所有的森林和山岭、草原、荒地、滩涂除外。”因此，森林和山岭、草原、荒地、滩涂经法律规定，可以属于集体所有，而水流专属于国家所有，不能属于集体所有。

本题为选非题，故正确答案为C。

39、本题考查行政法。

根据《道路交通安全法》第九十一条第一、二款规定：“饮酒后驾驶机动车的，处暂扣六个月机动车驾驶证，并处一千元以上二千元以下罚款。因饮酒后驾驶机动车被处罚，再次饮酒后驾驶机动车的，处十日以下拘留，并处一千元以上二千元以下罚款，吊销机动车驾驶证。醉酒驾驶机动车的，由公安机关交通管理部门约束至酒醒，吊销机动车驾驶证，依法追究刑事责任；五年内不得重新取得机动车驾驶证。”因此，A项符合题意，BCD项不符合。

故正确答案为A。

40、本题考查刑法。

根据我国《刑法》第十七条第一、二款规定：“已满十六周岁的人犯罪，应当负刑事责任。已满十四周岁不满十六周岁的人，犯故意杀人、故意伤害致人重伤或者死亡、强奸、抢劫、贩卖毒品、放火、爆炸、投放危险物质罪的，应当负刑事责任。”即已满十六周岁是完全负刑事责任年龄段，已满十四周岁、不满十六周岁是相对负刑事责任年龄段，不满十四周岁是无刑事责任年龄段。

故正确答案为C。

41、本题考查民法。

《著作权法》第二十一条第一款规定：“公民的作品，其发表权、本法第十条第一款第（五）项至第（十七）项规定的权利的保护期为作者终生及其死亡后五十年，截止于作者死亡后第五十年的12月31日；如果是合作作品，截止于最后死亡的作者死亡后第五十年的12月31日。”《著作权法》第十条第一款第（五）项至第（十七）项规定的是著作权中的财产权，因此，B项符合。

故正确答案为B。

42、本题考查管理学的基本原理。

A项正确，儒家学说认为人和动物的根本区别是人能群一分一义，群是建立组织结构，分是实行分工，而人之所能建立组织结构和实行分工合作的根本原因是人与人之间存着“义”。儒家在管理上偏重于礼和义，认为这是达到管理目的的重要手段：群体建立起来后，用礼来规范，用义来协调，使组织高效运行。对于如何管理，儒家采取的是“仁”、“德”和“礼”。“仁”是儒家理论的核心。“为政以德”是儒家的重要的管理思想。“礼”作为外在的管理规则。

B项错误，“温故知新”出自《论语·为政》，意思是复习旧的知识，能得到新的知识，是儒家关于教育学方面的思想。

C项错误，“三人行必有我师”出自《论语·述而》，意思是可以学习别人的长处，对别人的短处引以为戒并改正，是关于修身的思想。

D项错误，“闻道有先后，术业有专攻”出自韩愈《师说》，是关于教育学方面的思想，强调教学相长。故正确答案为A。

43、本题考查行政管理。

A项正确，单位领导位高权重就容易脱离基层，不了解实际情况，故提高领导效能最有效的办法是联系群众，且联系群众可以拉近领导和下属关系，增强领导的领导力和影响力，从而提高领导效能。

B项错误，领导对下属的指导监督也要建立在领导和下属良好有效的沟通之上，否则反而容易引起下属的逆反心理。

C项错误，上行下效可以增强领导的领导力，但领导的领导力和影响力不仅仅来自职权。

D项错误，耳提面命是指领导对下级恳切的教导。领导效能的有效发挥并不仅仅依靠领导的个人魅力，还要依靠领导的职权。

BCD三项虽然都可以在某种程度上提高领导效能，但最有效的方法在于联系群众。

故正确答案为A。

44、本题考查管理学的基本原理。

“三个和尚没水喝”与华盛顿合作规律效应相似：“一个人敷衍了事，两个人互相推诿，三个人则永无成事之日”，只有一个和尚时，由于没有逃避的可能性，只有自己去挑水，但是当有三个和尚时，相互都不愿意去挑水，就没有水喝了。同样的道理，当一个人全权负责某项事情，没有丝毫推卸的余地，往往及时甚至提前完成任务。但是当有三个人时，由于每个人都有依赖心理，都忙于推卸责任，指望别人去承担义务，遇到工作任务便尽可能地逃避。如果分工合作，各自任务明确，那么完成任务也不会那么难，体现了职责不清。

故正确答案为B。

45、本题考查管理学的基本原理。

“凡事预则立，不预则废”出自《礼记·中庸》，意思是：不论做什么事，事先有准备，就能得到成功，不然就会失败。所谓的准备就是计划。

故正确答案为A。

46、本题考查事业单位相关制度。

根据《事业单位工作人员考核暂行规定》第四条第一款规定：“考核的内容包括德、能、勤、绩四个方面，重点考核工作实绩。”

根据《公务员法》第三十五条规定：“公务员的考核应当按照管理权限，全面考核公务员的德、能、勤、绩、廉，重点考核政治素质和工作实绩。”

由此可见，在事业单位和公务员年度考核中，绩即工作实绩应排在第一位。

故正确答案为 C。

47、本题考查管理学的基本原理。

科学管理之父泰勒对科学管理作了这样的定义，他说：“诸种要素——不是个别要素的结合，构成了科学管理，它可以概括如下：科学，不是单凭经验的方法。协调，不是不和别人合作，不是个人主义。最高的产量，取代有限的产量。发挥每个人最高的效率，实现最大的富裕。”由此可见，泰勒认为科学管理的中心问题是提高劳动生产率。

故正确答案为 B。

48、本题考查管理学的基本原理。

A 项正确，CFO 是 Chief Finance Officer 的简称，即首席财务官。

B 项错误，CEO 是 Chief Executive Officer 的简称，即首席执行官。

C 项错误，CBO 是 Chief Brand Officer 的简称，即首席品牌官，负责品牌战略管理和运营。

D 项错误，CKO 是 Chief Knowledge Officer 的简称，即首席知识官，负责企业内部知识管理相关工作。

故正确答案为 A。

49、本题考查管理学的基本原理。

A 项错误，彼得原理是指：在各种组织中，由于习惯于对某个等级上称职的人员进行晋升提拔，因而雇员总是趋向于被晋升到不称职的职位。题干未体现职位晋升。

B 项正确，华盛顿合作规律由法国著名企业家皮尔·卡丹提出：一加一并不等于二，即是指一个人敷衍了事，两个人互相推诿，三个人则永无成事之日。其实质是群体成员的不合作。

C 项错误，马太效应是指强者愈强、弱者愈弱的现象，出自圣经《新约·马太福音》：“凡有的，还要加倍给他叫他多余；没有的，连他所有的也要夺过来”。题干未体现强者愈强、弱者愈弱。

D 项错误，酒与污水定律是指：如果把一匙酒倒进一桶污水中，你得到的是一桶污水；如果把一匙污水倒进一桶酒中，你得到的还是一桶污水。其在企业管理中的启示是：对团队中的人才要加以指引和筛选，剔除具有破坏力的“污水”。题干中未体现团队中的破坏分子。

故正确答案为 B。

50、本题考查管理学的基本原理。

A 项错误，“危机式”管理是企业为应对各种危机情境所进行的规划决策、动态调整、化解处理及员工培训等活动过程，其目的在于消除或降低危机所带来的威胁和损失。题干未反映危机情境。

B 项错误，“破格式”管理是改变以工作年限作为晋升职员级别和提高工资标准的“年功制度”，根据工作能力和成果决定升降员工职务，以搞活人事制度来搞活企业组织结构，注意培养和形成企业内部的“强人”机制，形成竞争、奋发、进取、开拓的氛围。题干未反映破格提拔。

C项正确，“抽屉式”管理是一种通俗形象的管理术语，它形容在每个管理人员办公桌的抽屉里，都有一个明确的职务工作规范。在管理工作中，既不能有权无权，也不能有责无权，更不能有权无责，必须职、责、权、利相互结合。

D项错误，“和拢式”管理认为管理必须强调个人和整体的配合，创造整体和个体的高度和谐，题干未反映整体和个人。

故正确答案为C。

51、本题考查行政管理。

A项正确，职权要被下属接受，必须下属能够了解沟通的内容，如果下属和领导之间没有有效的沟通，下属则不能明确活动目标、任务，难以开展活动。

B项错误，职权要被下属接受，必须下属在体力和精力上能予以配合，职权的行使不能逾越他们的能力和服从范围。

C项正确，下属只有自身要求与组织宗旨一致的情况下才能按照组织目标接受领导的指挥。

D项正确，职权要被下属接受，在做决定前，下属必须深信他的要求跟他本人的兴趣是一致的。

本题为选非题，故正确答案为B。

52、本题考查行政管理。

领导是一种统治形式，其下属或多或少地愿意接受其指挥和控制。故评价管理者的领导能力和影响能力，有关信息的获得来源于下属人员。阿里巴巴员工是马云的下属。

故正确答案为B。

53、本题考查人文历史。

A项错误，巴菲特，全球著名的投资商，在2008年的《福布斯》排行榜上财富超过比尔盖茨，成为世界首富。

B项错误，默多克，美国著名的新闻和媒体经营者，他是全球庞大传媒帝国新闻集团的主要股东，董事长兼行政总裁。

C项正确，李嘉诚，香港著名的塑胶商、房地产巨商，杰出的世纪企业家。“鸡蛋，从外打破是食物，从内打破是生命。人生亦是。”这句话是李嘉诚说的。

D项错误，郭台铭，企业家，台湾企业鸿海精密（下属富士康科技集团）创办人。

故正确答案为C。

54、本题考查管理学的基本原理。

泰勒，美国著名管理学家，经济学家，被后世称为“科学管理之父”，其代表作为《科学管理原理》。为了改善工人工作表现，他提出：要制定出有科学依据的工人的“合理日工作量”以及实行差别计件工资制，从而影响了流水线的生产方式。

故正确答案为 D。

55、本题考查人文历史。

A 项错误,《孙臆兵法》是战国时期孙臆创作的中国军事著作,成书于战国时期,晚于《孙子兵法》。

B 项正确,《孙子兵法》作者为春秋末期的齐国人孙武,《孙子兵法》成书于春秋末期,是我国古代流传下来的最早、最完整、最著名的军事著作,被奉为中国兵家经典,后世的兵书大多受到它的影响,对中国的军事学发展影响非常深远。

C 项错误,《战国策》是一部国别体史学著作而非兵书。其主要记述了战国时期的游说之士的政治主张和言行策略。

D 项错误,《汉书》是中国第一部纪传体断代史,“二十四史”之一。由东汉史学家班固编撰,并非兵书。

故正确答案为 B。

56、本题考查人文历史。

A 项错误,关汉卿,元杂剧奠基人,被称为“曲圣”,与白朴、马致远、郑光祖并称为“元曲四大家”。代表作品有《窦娥冤》等。

B 项正确,汤显祖,中国明代戏曲家、文学家,其戏剧作品《还魂记》、《紫钗记》、《南柯记》和《邯郸记》合称“临川四梦”。汤显祖与莎士比亚时代相同,且汤显祖和莎士比亚一样,在戏曲界取得了最高成就,被誉为“东方的莎士比亚”。

C 项错误,马致远,元代戏曲家,“元曲四大家”之一,代表作品有《汉宫秋》等。

D 项错误,柳永,原名三变,北宋著名词人,婉约派代表人物。柳永是第一位对宋词进行全面革新的词人,也是两宋词坛上创用词调最多的词人。代表作品有《乐章集》,《雨霖铃·寒蝉凄切》等。

故正确答案为 B。

57、本题考查科技。

光的三原色,就是 RGB(红绿蓝)。RGB 这三种颜色的组合,几乎能形成所有的颜色。光线会越来越亮,两两混合可以得到更亮的中间色:黄、青、品红(或者叫洋红、红紫)。三种等量组合可以得到白色。

补色指完全不含另一种颜色,红和绿混合成黄色,因为完全不含蓝色,所以黄色就是蓝色的补色。红色与绿色经过一定比例混合后就是黄色了。所以黄色不能称之为三原色。

本题为选非题,故正确答案为 C。

58、本题考查人文历史。

我国十二生肖的排序是:鼠、牛、虎、兔、龙、蛇、马、羊、猴、鸡、狗、猪。2020 年开始新一轮生肖轮回,则 2031 年同样也是猪年,往后四年分别为鼠、牛、虎、兔。2035 年应为兔年。

故正确答案为 D。

59、本题考查人文历史。

A 项错误，2001 年昆曲列入人类非物质文化遗产代表作名录，并非 2010 年。

B 项正确，2010 年 11 月 16 日，联合国教科文组织将中国针灸和京剧列入人类非物质文化遗产代表作名录。

C 项错误，2009 年端午节列入人类非物质文化遗产代表作名录，并非 2010 年。

D 项错误，至今中国拔罐并未列入人类非物质文化遗产代表作名录。

故正确答案为 B。

60、本题考查国情省情。

A 项正确，高山族是居住在台湾的少数民族，是我国统一多民族大家庭中不可分割的一部分，对台湾的少数民族，我国政府以“高山族”为其正式族称，台湾当局则称其为“原住民”。据 2004 年台湾行政主管部门统计，台湾“原住民”共有 452579 人。此外，根据祖国大陆第五次人口普查统计，高山族还有 4461 人散居在祖国大陆的福建、武汉、北京、上海、南京、山东和安徽，他们大多是抗日战争胜利前后，从台湾移居大陆的高山族的后裔。

B 项错误，回族是我国人口较多的一个少数民族，总人口 981.68 万人（2000 年，不包括台湾省），全国的 31 个省、自治区、直辖市均有分布。根据第五次人口普查资料，在 56 个民族中，回族按省区市显示出的人口分布离散度仅次于汉族和高山族，位居第三，这表明回族是我国分布最广的民族之一。

C 项错误，壮族是我国少数民族中人口最多的一个民族，共有 1617.88 万人（2000 年）。在全国的 31 个省、自治区、直辖市中均有分布，主要聚居在我国的南方。壮族居住的地方，基本上连接成一片，大部分聚居，也有相当一部分和汉、瑶、苗、侗、仫佬、毛南、水等族杂居。

D 项错误，维吾尔族总人口为 839.94 万人（2000 年），主要聚居在新疆维吾尔自治区。新疆维吾尔自治区地处我国西北边陲、亚欧大陆腹地，是我国面积最大、陆地边境线最长的省级行政区。

故正确答案为 A。

61、本题考查人文历史。

中国四大美女是西施（沉鱼）、王昭君（落雁）、貂蝉（闭月）、杨玉环（羞花）。

A 项错误，赵飞燕，为汉成帝刘骘第二任皇后，以美貌著称。所谓“环肥燕瘦”指的是她和杨玉环，而燕瘦也通常用以比喻体态轻盈瘦弱的美女。不属于中国古代四大美女。

B 项正确，西施，春秋时期越国美女，后人尊称其“西子”。与王昭君、貂蝉、杨玉环并称为“中国古代四大美女”，其中西施居首。

C 项正确，貂蝉，东汉时期美人，为民间传说古代四大美女之一的“闭月”。

D 项正确，杨玉环，唐代宫廷音乐家、舞蹈家。被后世誉为“中国古代四大美女”之一。

本题为选非题，故正确答案为 A。

62、本题考查时事政治。

A 项错误，安卓（Android）是一种基于 Linux 的自由及开放源代码的操作系统。主要使用于移动设备，如智能手机和平板电脑，由 Google 公司和开放手持设备联盟领导及开发。

B 项错误，苹果 iOS 是由苹果公司开发的移动操作系统。苹果公司最早于 2007 年 1 月 9 日的 Macworld 大会上公布这个系统，最初是设计给 iPhone 使用的，后来陆续套用到 iPod touch、iPad 等产品上。

C 项错误，小米是一家专注于智能硬件和电子产品研发的移动互联网公司，同时也是一家专注于高端智能手机、互联网电视以及智能家居生态链建设的创新型科技企业。

D 项正确，2019 年 8 月 9 日，在华为全球开发者大会上，华为公司正式发布了其基于微内核的面向全场景的分布式操作系统——鸿蒙，8 月 10 日发布的荣耀智慧屏产品就采用鸿蒙第一代操作系统。未来 3 年，鸿蒙还将不断完善，并逐步应用在可穿戴、智慧屏、车机等更多智能设备中。

故正确答案为 D。

63、本题考查微观经济。

2004 年 12 月 8 日，中国最大的电脑制造商联想集团在北京与美国 IBM 公司正式签约，联想以总计 12.5 亿美元收购 IBM 全球的台式、笔记本电脑及其研发、采购业务。

故正确答案为 A。

64、本题考查计算机基础知识。

A 项错误，计算机和外部设备属于计算机硬件系统。

B 项错误，主机箱、显示屏、打印机、键盘属于计算机硬件系统。

C 项正确，一个完整的计算机系统由计算机硬件和软件两部分组成。

D 项错误，系统软件只是计算机软件系统的一部分，除了系统软件之外，计算机软件系统还包括应用软件。

故正确答案为 C。

65、本题考查计算机基础知识。

A 项错误，输入设备是向计算机输入数据和信息的设备。键盘，鼠标，摄像头，扫描仪，光笔，手写输入板，游戏杆，语音输入装置等都属于输入设备。

B 项正确，ENTER 是电脑键盘上的一个键，也叫作“回车”，主要用于换行和确定。

C 项错误，空格键是 SPACE。

D 项错误，换挡键是 SHIFT。

故正确答案为 B。

66、本题考查计算机基础知识。

A 项错误，计算机的运算部件的功能是对数据进行各种算术运算和逻辑运算，即对数据进行加工处理。

B 项错误，计算机的输入部件的作用是将程序、原始数据、文字、字符、控制命令或现场采集的数据等信息输入到计算机。常用的输入设备有键盘、鼠标等。

C 项错误，计算机的输出部件的作用是把计算机内的各种数据符号及文字或各种控制信号等信息输出出来。常用的输出设备有显示器、打印机等。

D 项正确，计算机中全部信息，包括输入的原始数据、计算机程序、中间运行结果和最终运行结果都保存在存储器中。它根据控制器指定的位置存入和取出信息。所以存储器是计算机的记忆部件。

故正确答案为 D。

67、本题考查计算机基础知识。

A 项错误，工具软件是支持计算机软件的开发、维护、模拟、移植或管理而研制的程序系统，比如杀毒软件。

B 项正确，应用软件是专门为某一应用目的而编制的软件，某学校学生档案管理程序就是为了管理学生档案而编制的信息管理软件。

C 项错误，系统软件是指控制和协调计算机及外部设备，支持应用软件开发和运行的系统，是无需用户干预的各种程序的集合，主要功能是调度、监控和维护计算机系统；负责管理计算机系统中各种独立的硬件，使得它们可以协调工作。比如操作系统 DOS。

D 项错误，字表处理软件指文字及图表输入、输出、编辑和存储的应用软件。如 WORD，EXCEL。

故正确答案为 B。

68、本题考查计算机基础知识。

A 项错误，二进制位即“位”，在计算机中，由于只有逻辑 0 和逻辑 1 的存在，因此很多动作、数字都要表示为一串二进制的字码例如：1001 0000 1101 等等。其中每一个逻辑 0 或者 1 便是一个位。

B 项正确，一个 8 位的二进制数单元叫做一个字节。字节是计算机中用来表示存储空间大小的最基本的容量单位。

C 项错误，字是计算机中处理数据或信息的基本单位。一个字由若干字节组成。

D 项错误，在 16 位的 CPU 中，一个字刚好为两个字节，称为双字。

故正确答案为 B。

69、本题考查中国特色社会主义理论体系。

一国两制是一个国家两种制度的简称，指在一个中国的前提下，国家的主体坚持社会主义制度，香港、澳门和台湾实行资本主义制度。

故表述正确。

70、本题考查国情省情。

阜阳位于安徽西北部，和河南搭界，阜阳管辖面积 9775 平方公里，截止 2018 年总人口 1070 万人，是安徽省人口最多的一个地级市。

故表述错误。

71、本题考查国情省情。

1999年，合肥市与北京、西安、成都被国家确定为全国四大科教城。

故表述正确。

72、本题考查人文历史。

五禽戏是中国传统导引养生的一个重要功法，“五禽”分别指的是虎、鹿、熊、猿、鸟，其创编者为东汉末年的著名医学家华佗。2006年，华佗五禽戏被批准为省级非物质文化遗产项目，2011年又被国务院命名为第三批国家级非物质文化遗产项目。题干中的扁鹊为春秋战国时期著名医学家，代表作品有《难经》等。

故表述错误。

73、本题考查国情省情。

我国五大戏曲剧种分别是京剧、越剧、黄梅戏、评剧、豫剧，黄梅戏起源于湖北黄梅，发展壮大于安徽安庆，为安徽的主要地方戏曲剧种。

故表述正确。

74、本题考查科技。

超声波是频率高于20000赫兹的声波，在实际应用中又分为功率超声波及检测超声波。它方向性好，穿透能力强，易于获得较集中的声能，在密度较大的固体及液体中传播距离远，可用于测距、工业探伤、医用B超声、清洗、焊接、钻孔、碎石、杀菌消毒等。超声波是意大利科学界斯帕拉捷通过研究蝙蝠发现的。

故表述错误。

75、本题考查科技。

人体共有206块骨，它们相互连接构成人体的骨架——骨骼。分为颅骨、躯干骨和四肢骨3个大部分。其中，有颅骨29块、躯干骨51块、四肢骨126块。

故表述正确。

76、本题考查科技。

远视眼的晶状体变薄，会聚能力减弱，像成在视网膜的后方。远视眼能看清远处的物体，不能看清近处的物体，要看清近处的物体需要戴凸透镜进行矫正。

故表述错误。

77、本题考查人文历史。

“桃花潭水深千尺，不及汪伦送我情”出自《赠汪伦》，是唐代诗人李白于安徽泾县游历桃花潭时写给当地好友汪伦的一首赠别诗。

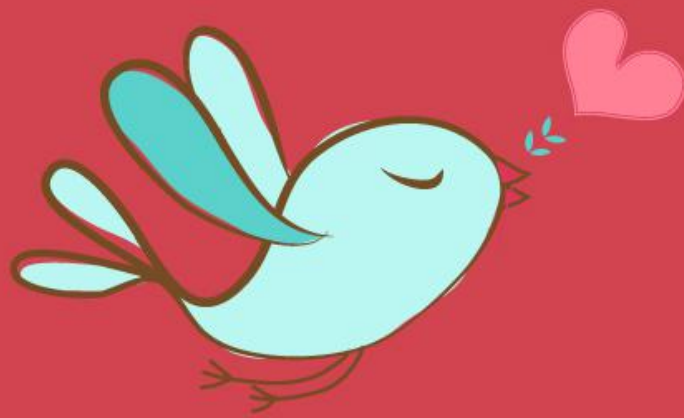
故表述正确。

78、本题考查科技。

托马斯·阿尔瓦·爱迪生，美国发明家、企业家，是人类历史上第一个利用大量生产原则和电气工程研究的实验室来进行从事发明专利而对世界产生深远影响的人。他发明的留声机、电影摄影机和改进的电灯对世界有极大影响。

阿尔伯特·爱因斯坦，犹太裔物理学家，他提出光量子假说，解决了光电效应问题，创立了狭义相对论、广义相对论等，开创了现代科学技术新纪元，被公认为是继伽利略之后最伟大的物理学家。

故表述错误。



美好的事情即将发生...

something wonderful is about to happen