

2019 年四川雅安事业单位考试《职业能力倾向  
测试》精选真题

公考通网校

[www.chinaexam.org](http://www.chinaexam.org)



公考通 APP



微信公众平台

## 2019年四川雅安事业单位考试《职业能力倾向测试》精选真题

一、公共基础知识。根据题目要求，在四个选项中选出一个最恰当的答案。

1、2019年11月13日，文化和旅游部、国家文物局在国家博物馆举行了圆明园十二生肖兽首铜像之（ ）的捐赠仪式，该铜像于2007年由爱国人士在拍卖市场购回。

- A、鼠首铜像
- B、龙首铜像
- C、兔首铜像
- D、马首铜像

2、“中国经济是一片大海，而不是一个小池塘”“大江大河奔腾向前的势头是谁也阻挡不了的”习近平总书记的这两个比喻都揭示了同一个道理，那就是（ ）。

- A、拥抱世界的中国将与各国一起，把开放型世界经济的建设推向前进
- B、没有经济社会的稳定运行，广大人民群众的利益就难以得到保障
- C、经济全球化是不可逆转的历史大势，这将为世界经济发展提供强劲动力
- D、以经济建设为中心是兴国之要，发展是解决我国所有问题的关键

3、诗句“迢递三巴路，羁危万里身”中到的“三巴”隶属于今天的（ ）。

- A、湖北省
- B、云南省
- C、贵州省
- D、四川省

4、江西是一块有着光辉历史的红土地。（ ）是中国革命的摇篮，（ ）孕育了共和国，人民军队在英雄城（ ）诞生。

- A、井冈山 瑞金 南昌
- B、井冈山 南昌 瑞金
- C、瑞金 井冈山 南昌
- D、南昌 井冈山 瑞金

5、亚马孙热带雨林被人们称为“地球之肺”，下列选项中不属于亚马孙热带雨林覆盖范围内的国家是（ ）。

- A、巴西
- B、哥伦比亚
- C、菲律宾
- D、秘鲁

- 6、同样的一瓶饮料，十年前价格为 0.5 元，现在价格为 2 元，则这瓶饮料的通货膨胀率为（ ）。
- A、100%
  - B、200%
  - C、300%
  - D、400%
- 7、商品市场上，老王用 30 个土鸡蛋换了老张的 2 斤猪肉，他们的物品之所以可以交换是因为（ ）。
- A、双方相互信任，统一让渡交换价值
  - B、两种物品背后有着相同的劳动付出
  - C、两种物品都有价值，可以进行量的比较
  - D、两种物品的使用价值一致
- 8、李某与同村梁某因土地纠纷产生恩怨，遂让其在读大学的儿子在梁某的承包林中放火，造成梁某承包林损失共计三十万。后李某与儿子被公安机关依法刑事拘留。上述案例中，李某属于共犯中的（ ）。
- A、帮助犯
  - B、胁从犯
  - C、间接正犯
  - D、教唆犯
- 9、A 市的朱某和魏某因未达法定婚龄而被认定婚姻无效，根据相关规定，有权宣告其婚姻无效的机关是（ ）。
- A、A 市人民政府
  - B、A 市人民法院
  - C、A 市人民检察院
  - D、A 市公安机关
- 10、“造化钟神秀，阴阳割昏晓”是杜甫的著名诗句，它用夸张的手法描写了（ ）一面像清晨，一面像黄昏的景象。
- A、华山
  - B、嵩山
  - C、庐山
  - D、泰山
- 11、三国（ ）自任丞相，移原隶少府的尚书吏部曹、选部曹等尚书诸曹为丞相属官，将汉武帝建立的内朝转为外朝官署，这是尚书省建立的开端。
- A、曹操

- B、诸葛亮
- C、顾雍
- D、孙俊

12、踝关节韧带损伤，俗称“崴脚”，是日常生活中或运动中常见的损伤，占运动损伤的第一位。下列有关崴脚后的处理方式不正确的是（ ）。

- A、立即制动，用冰袋冷敷
- B、反复按摩、拉伸，以尽快消肿
- C、用弹力绷带进行简单固定，但不能绑太紧
- D、抬高患肢，将受伤的足踝放置高于心脏的位置

13、颜女士拿着自己的金项链到当地一家金店进行清洗后，发现项链明显变轻，并闻到一股刺鼻的味道。则金店用来洗黄金的液体最可能是（ ）。

- A、硫酸
- B、亚硝酸
- C、亚硝酸盐
- D、硝基盐酸

14、露水是夜晚或清晨近地面的水汽遇冷变成的水珠，下列现象中与它成因相同的是（ ）。

- A、冬天玻璃上的水珠
- B、树上的雾凇
- C、房檐上挂的冰柱
- D、深秋草木上落的霜

15、1916年，爱因斯坦基于（ ）预言了引力波的存在。从此，探寻引力波成为科学家争相夺取的科学皇冠上的“明珠”。

- A、狭义相对论
- B、广义相对论
- C、量子理论
- D、重力理论

二、言语理解与表达。本部分包括表达与理解两方面的内容。请根据题目要求，在四个选项中选出一个最恰当的答案。

16、党的十八大以来，面对国际形势风云\_\_\_\_\_，以习近平同志为核心的党中央在推进新时代中国特色社会主义伟大事业的历史进程中，领导我国对外工作攻坚克难、\_\_\_\_\_，经历了许多风险考验，打赢了不少大仗硬仗，办成了不少大事难事。

依次填入画横线部分最恰当的一项是（ ）。

- A、变幻 砥砺前行
- B、变换 艰苦卓绝
- C、变幻 饱经风雨
- D、变换 凝心聚力

17、一个明理的人，总是把可靠的知识作为根本；也时常想想那些猜测，假如猜测可以被\_\_\_\_\_，就扩大了知识的领域；最后，偶尔也准许自己\_\_\_\_\_，在荒诞的想象中，人也能得到一些启迪。

依次填入画横线部分最恰当的一项是（ ）。

- A、证实 思前想后
- B、怀疑 浮想联翩
- C、验证 想入非非
- D、打破 左思右想

18、先贤之声传颂千年，至今仍\_\_\_\_\_，发人深省。在多元化、快节奏的现代生活中，书院以古老智慧解答现代问题，为人们\_\_\_\_\_了一片心灵的绿荫。

依次填入画横线部分最恰当的一项是（ ）。

- A、振聋发聩 撑起
- B、醍醐灌顶 创造
- C、耳提面命 提供
- D、声名鹊起 寻找

19、在旅游业迅猛发展的当下，很多负有文物管理之责的部门，满脑子总是想着如何利用文物变现。在这样的\_\_\_\_\_指导下，文博工作被要求服务于旅游开发的“大局”。\_\_\_\_\_是不恰当的“修旧如旧”，还是瞒报文物被盗案，都是文物管理部门\_\_\_\_\_的做法。

依次填入画横线部分最恰当的一项是（ ）。

- A、线索 假使 南辕北辙
- B、思想 假如 舍近求远
- C、思维 无论 本末倒置
- D、思路 纵然 削足适履

20、在市场经济中，营销各凭本事，\_\_\_\_\_，\_\_\_\_\_经营者不能舍本逐末，把精力全部用在包装和宣传上，而忽视产品质量，营销本领再大，也不能\_\_\_\_\_产品本身的门槛。

依次填入画横线部分最恰当的一项是（ ）。

- A、情有可原 虽然 轻视

- B、无可非议 其实 忽略
- C、评头论足 刚好 不顾
- D、无可厚非 但是 无视

21、作为一项覆盖全社会的道德建设规范化工程，社会诚信体系建设应该最大限度地体现普适性和公平性，以促成社会各阶层、各群体最广泛的\_\_\_\_\_。\_\_\_\_\_，相关部门有必要充分利用现有法治建设成果，尽快制定出科学严谨的普适“诚信清单”，清晰地回答什么是失信行为，什么样的失信行为要纳入征信管理，对失信行为应该如何惩处等一系列问题，以结束失信惩戒\_\_\_\_\_的无序局面。

依次填入画横线部分最恰当的一项是（ ）。

- A、认可 然而 各自为政
- B、认同 因此 各行其是
- C、认识 当然 各不相谋
- D、支持 所以 各得其所

22、民族性\_\_\_\_\_在与其他民族的交往中，在世界舞台上展现自己的美丽并不断改变自己的舞姿，才真正具有魅力。对待全球化既不必咬牙切齿，也不必\_\_\_\_\_。西方文化既不是洪水猛兽，也不是济世良药。面对挑战和机遇，我们不仅要进行选择，还要在选择中\_\_\_\_\_民族文化品格，在发展中提高民族文化的核心竞争力。

依次填入画横线部分最恰当的一项是（ ）。

- A、只有 敬而远之 彰显
- B、只有 趋之若鹜 提升
- C、只要 避犹不及 提高
- D、只要 蜂拥而至 加强

23、在大众印象中，艺术品鉴定是件看上去\_\_\_\_\_的事情；几位白发苍苍的老专家围着一幅字画或一件瓷器反复端详，几句\_\_\_\_\_的内行话就能决定一件艺术品的真伪和价值高低。这种完全依赖经验的“眼学鉴定”，从夏代先民制作陶器之日起到现在，已经流传了数千年。

依次填入画横线部分最恰当的一项是（ ）。

- A、讳莫如深 说长道短
- B、高深莫测 云山雾罩
- C、百思不解 不明所以
- D、不可捉摸 雾里看花

24、人生就跟爬山一样，有巅峰，也有低谷。处在巅峰的时候我们不能得意忘形，处在低谷的时候我们也不能一蹶不振，而应该\_\_\_\_\_。人生需要有敢于\_\_\_\_\_的勇气，需要有敢于坚持到底的决心。

依次填入画横线部分最恰当的一项是（ ）。

- A、安之若素 跋山涉水
- B、虚怀若谷 风尘仆仆
- C、安之若素 风尘仆仆
- D、虚怀若谷 跋山涉水

25、生活中有很多令我们\_\_\_\_\_的“老味道”，这种“老味道”的生命力在于一种传承，一种文化、一种\_\_\_\_\_的情怀，能让人找回当年的感觉，留下无尽的回忆。

依次填入画横线部分最恰当的一项是（ ）。

- A、记忆犹新 魂牵梦萦
- B、难以忘怀 念念不忘
- C、铭感五内 源源不断
- D、刻骨铭心 稀稀落落

26、中国社会的下层有迷信的传统，尤其是在社会动荡，生活有压力时，若有人来装神弄鬼，人们就会\_\_\_\_\_，造成大的灾难。这种流行性的迷信之所以可怕，在于它会使群众变得\_\_\_\_\_。

依次填入画横线部分最恰当的一项是（ ）。

- A、一哄而散 从春如流
- B、一哄而起 不可理喻
- C、纷至沓来 闻过则喜
- D、接踵而至 嫉恶如仇

27、文化作为一种精神现象，从根本上说源于社会生活，尤其源于一定社会的物质生产活动，文化始终是社会生活、社会存在的反映。一个国家的发展态势如何，国运是否昌盛，对文化发展程度和质量水平起着至关重要的作用。从我国历史来看，不同朝代文化有盛有衰，发展错综复杂。一般来说，国运昌盛之时，文化也会有较大发展；国运衰微之时，文化也会处于低迷状态。

这段文字主要说明（ ）。

- A、文化是推动国家发展的强大精神力量
- B、文化在很大程度上导引着国家的发展方向
- C、文化发展状况与国运兴衰密切相关
- D、文化对国家发展起着重要的支撑作用

28、在世界所有廊桥建筑中，只有中国廊桥是唯一将桥梁与居住结合在一起的，代表着传统木构桥梁中至为精妙的技术水准。而古代虹桥保存最为完好的地区之一，就在今天的浙江泰顺，其溪流山涧上遍布廊桥近百余座，其中唐、宋、明、清代的木拱廊桥更是达 30 余座，桥桥相贯，仿佛跨越古今，穿越而来。

这段文字主要讲述的是（ ）。

- A、中国是唯一将桥梁与居住和谐结合在一起的国家
- B、中国修筑木构桥的技术水平世界领先
- C、浙江泰顺是古代虹桥保存最为完好的地区之一
- D、我国古代廊桥数量庞大

29、从前有位宋国人，他很担忧禾苗长不高，于是就费尽力气把禾苗往上拔。忙碌了一天回到家后，这位宋国人对家人说：“今天可把我累坏了，但我帮助禾苗长高了！”听完他的话，他的儿子急忙到田地里去看禾苗的情况，然而禾苗都已经枯萎了。

这个故事主要说明的一个道理是（ ）。

- A、被局部现象所迷惑，看不到全局整体的人最终会被他人唾弃
- B、急于求成的人，往往会坏了事
- C、目光短浅、只求眼前利益的人不会取得真正的成功
- D、人不能因小的失误就全盘否定大局

30、青年有着大好机遇，关键是要迈稳步子、夯实根基、久久为功。心浮气躁、朝三暮四，学一门丢一门、干一行弃一行，无论为学还是创业，都是最忌讳的。成功的背后，永远是艰辛努力。青年要把艰苦环境作为磨炼自己的机遇，把小事当作大事干，一步一个脚印往前走。滴水可以穿石。只要坚韧不拔、百折不挠，成功就一定在前方。

下列与这段话蕴含的哲理最相近的是（ ）。

- A、“学而不思则罔，思而不学则殆”
- B、“白日放歌须纵酒，青春作伴好还乡”
- C、“见贤思齐焉，见不贤而内自省也”
- D、“天下难事，必作于易，天下大事，必作于细”

31、“写作就是这样奇妙，从狭窄开始往往写出宽广，从宽广开始反而写出狭窄。这和人生一模一样，从一条宽广大路出发的人常常走投无路，从一条羊肠小道出发的人却能够直到遥远的天边。所以耶稣说：你们要走窄门。他告诫我们，因为引到灭亡，那门是宽的，路是大的，去的人也多；引到永生，那门是窄的，路是小的，找着的人也少。”

通过这段文字作者意在表达（ ）。

- A、做任何事情都不要想着走进宽阔的大门
- B、走进窄门才是唯一的选择
- C、无论是写作还是人生，走进窄门才能走得更远
- D、我们很容易被宽阔的大门所迷惑



32、“洗稿”就是对别人的原创内容进行篡改、删减、拼凑，看似与原作区别不小，但其最有价值的部分还是抄袭的。近年来，洗稿现象频发，一些写作者不堪其烦，深受其害。与搬运工式的抄袭相比，洗稿无疑更隐蔽。也更“聪明”，但同样为人不齿。

笔者对“洗稿”的态度是（ ）。

- A、支持
- B、怀疑
- C、批评
- D、乐观

33、很多餐馆为了把素食肉做出肉的味道，会大量添加油脂和调味品，这会使其热量及脂肪含量成倍增加。另外，部分素食肉类食品的食盐含量严重超标，甚至比海水中的含盐量还要高。在英国的一项针对素食肉商品的调查中，研究者们对英国各大型超市一般品牌类目中的15样素食肉类商品进行了抽样检查，结果显示，其中有28%含盐量超标。这段文字意在说明（ ）。

- A、素食肉不一定健康
- B、素食肉有肉味的原因
- C、素食肉商品含盐量超标
- D、素食肉的主要原料是大豆蛋白

34、教育不单是教育系统的事，而是一个系统工程。注重招生规范，对招生乱象进行围追堵截，只是缓解教育焦虑的一种手段，治本之策还在于强化教育资源均衡配置，做大做强优质教育资源，让更多人能够享有接受优质教育的机会，这样才能消弭人们的不满情绪和社会不公。这段文字意在强调（ ）。

- A、教育是一个系统工程
- B、规范招生的主要办法是均衡配置资源
- C、教育公平是解决教育焦虑的根本手段
- D、消除不满情绪需要一个长期的过程

35、黑土是世界公认的最肥沃的土壤，形成极为缓慢，在自然条件下形成1厘米厚的黑土层需要200-400年。东北平原是我国重要“北大仓”。由于长期高强度开发利用，黑土区耕地长期透支，地下水超采严重，资源利用的弦绷得越来越紧，生态环境亮起了“红灯”。作者接下来最有可能叙述的是（ ）。

- A、黑土形成的条件
- B、东北平原的开发
- C、东北平原黑土的作用
- D、东北平原黑土的现状

36、近年来，我国科研人员的整体收入与其智力付出、社会贡献不相配的矛盾依然存在。虽然相关激励政

策多管齐下，但是收入偏低和任务艰巨的双重压力让许多本该轻装上阵的“千里马”成为负重前行的“小毛驴”。可见，真正让有贡献的科研人员经济上有实惠、工作上有奔头、社会上受尊敬，国家和社会都要出力，这样才能让他们心无旁骛地投入我国科技创新大业，因此，要呵护好科研人员“不为名，不为利，只为祖国加把力”的贡献精神，我国才能够涌现更多的国际领先创新成果，产生更多的世界级科技大师、领军人才，走在世界科技创新前列。这段文字最适合的标题是（ ）。

- A、青年向上，时代向前
- B、科研之路，负重前行
- C、激荡科技强国源头活水
- D、呵护好科技征途上的他们

37、更好感受历史的魅力，也需要让历史走进“生活的场景”。每个人都生活在历史之中，国家史、地方史、行业史、家族史，都在我们的衣食住行间活泼的呈现着。进入这样的历史场景，使得历史可触可感、宛在眼前，才能打开人们的历史视野，激发人们的历史兴趣。更好感受历史的魅力需要让历史走进“生活的场景”，更有温度、接地气、富于人情味，深受网友追捧的故宫能够打动人心的秘诀，就在于他们嵌入了人们的日常生活，赋予了我们的生活以历史的景。

文字最适合的标题是（ ）。

- A、读懂历史的大逻辑
- B、用历史滋养“新的时间”
- C、对历史保持一颗敬畏之心
- D、让公众感受历史的魅力

38、人口城镇化必然要伴随土地的城镇化，但是我国土地城镇化的速度远远快于人口城镇化的速度，而我国目前对城镇人口的统计是，只要在城镇居住满6个月的都按照城镇人口统计，真正意义上的城镇化水平要远低于统计意义上的城镇化水平。对以上这段话，理解正确的是（ ）。

- A、我国城镇化速度加快
- B、我国城镇化统计错误
- C、我国城镇化水平虚高
- D、人口城镇化没有意义

39、无边无际的大海，在太阳和月亮的引力作用下，时而潮高百丈，时而引退千里。海洋这种有规律、有节奏的起伏现象就是潮汐。潮汐发电就利用了潮汐能，人们涨潮时将海水以势能的形式保存，落潮时放出海水，利用潮位之间的落差发电。取之不尽，用之不竭，这种能源可以成为沿海地区生产生活，甚至国防需要的重要补充。

根据这段文字画横线处的“这种能源”指的是（ ）。

- A、势能
- B、潮汐能
- C、引力能
- D、电能

(一)

记忆在离开故乡多年后浮出脑海。有一年，在下班路边的建筑工地上，我偶然邂逅了一丛即将被挖土机铲掉的油菜花，禁不住停下脚步，凝望着这翠绿的叶，明黄的花，那熟悉的花香也随之钻入鼻腔，涌入心腔，直到挖土机三下五除二铲了个干净，才怅然若失般离去。离去之后便是寻拾，寻拾故乡泥土路边的无名野花，寻拾故乡田野间满是水草的沟渠，当然，更要寻拾记忆中的油菜花。就这样，无数本该早已遗忘的场景，都一丝一点幽幽浮现，似乎从未走远。

\_\_\_\_\_，“朝花夕拾”也自有乐趣。在网上搜寻着故乡的风景，故乡的村庄，故乡的小径，故乡的田野，故乡的油菜花，每一帧图片都让我怀念惊喜，无数曾经熟悉到有点腻味的景象，却成为此刻孤寂夜里最温暖的安慰。一段段在村庄里、在田野间、在河沟边丢失遗忘的时光，都在记忆的邂逅里串联成线，指引着思念和回味的路径——美是什么？美是村庄薄暮中袅袅升起的炊烟，是村口洒下一片阴凉的老榕树，是老屋后蜿蜒伸展的泥土小径，是田野间无名沟渠里的潺潺流水，是一丛丛往返路上无数次穿行而过的油菜花。

远离一如丢失，成了再次邂逅亲近和重新寻拾发现的机缘。若不是离开故乡，我大概也不会重新感悟油菜花之美。虽然乡愁一定还会借着某种载体涌现，但此时此刻，油菜花最好。我将一张精心挑选的油菜花图作为壁纸，每天只要打开电脑，那熟悉的油菜花海就扑面而来，每一株都那么泾渭分明，菜秆沉稳坚毅，翠绿的叶子春意醉人，明黄的花蕊笑意满怀，圆润的水珠点滴其上·····

故乡的油菜花就在这里盛开着，年复一年。这片土地上的庄稼格外丰饶，就是这寻常的油菜花，也显得比别的地方要茂密，要醒目，要浓烈，有着一一种惊心动魄的美。我看过不少地方的油菜花，婺源的梯田花海是一种小巧精致之美，罗平的万亩花海是一种大气磅礴之美，汉中的盆地花海是一种金装艳裹之美，兴化的千岛花海是一种碧水黄衫之美·····各有各的美，却都少了一种灵魂深处的震撼，因为这不是故乡的油菜花。故乡的油菜花被乡愁浇灌着，在游子心头盛开绽放，年复一年。

和朋友一起去某著名油菜花景点赏花，那油菜花海名不虚传，铺天盖地，汹涌澎湃，让人叹为观止。或许是为了提升内涵，不少仿古建筑前后也都栽满了油菜花。红瓦青砖白墙，在金黄的油菜海海中格外引人注目。有那么一刻钟，会生出穿越千年的错觉，似乎正附体在王维或者孟浩然身上，心中涌动出无数的诗意来。

油菜花的美不只是花开之美，最美处还在于菜籽的惠民之美。脱离土地进入园圃或者花盆，告别乡村和农人进入城市，就再也感受不到其中的质朴情韵，更不用说寄托如海的乡情了。所幸，现阶段油菜花的经济价值远胜观赏价值，除了少数人工打造的景致，更多的油菜花海依然绽放在广阔的乡村土地上，安心等待一场孕金化油的盛宴。

离开故乡的日子里，季节与年轮的界限很多时候都是模糊的。偏偏，记忆里的季节是那么分明，年轮是那么清晰。我会在脑海中想起故乡的各种风物，各色不知名的花草，以证明自己并不曾在时空中远离。我会想，春天院子里落英缤纷的桃花，夏日屋后洁白甜腻的一树槐香，秋季篱笆边上的粉色墙角藜，冬夜窗外飞舞飘逸的雪瓣，还有那早年间覆盖了整片田野的红花草。

就像油菜花开，随风起伏，载动如海乡思。

40、填入文中画横线处最恰当的一项是（ ）。

- A、甚至
- B、于是
- C、不过
- D、可是

41、文章首段，作者提到有一年自己偶然邂逅油菜花的目的是（ ）。

- A、为了引出下文对故乡油菜花的“怀恋”
- B、表达对被挖土机铲掉的油菜花的惋惜之情
- C、说明除了乡间，城市也有油菜花
- D、说明油菜花的生命力既顽强又脆弱

42、作者认为婺源的梯田花海、罗平的万亩花海、汉中的盆地花海、兴化的千岛花海都少了一种灵魂深处的震撼，是因为（ ）。

- A、它们没有油菜花籽的惠民之美
- B、它们缺乏质朴的情韵
- C、它们不是作者故乡的油菜花，缺少了乡愁
- D、它们的观赏价值高于经济价值

43、“只要这些花草还在脑海飘荡，故乡就不曾把我抛弃和遗忘。”将这句话填入文章，最恰当的位置应该是在（ ）。

- A、第四自然段后
- B、第五自然段后
- C、第六自然段后
- D、第七自然段后

44、最适合作为这篇文章标题的是（ ）。

- A、油菜花最好的归宿
- B、与油菜花的再次邂逅
- C、菜花之美，大抵如斯

D、油菜花开，载动如海乡思

45、在很多曾经“流着牛奶与蜂蜜的地方”，\_\_\_\_\_。世界需要新的公共产品供给，需要“共商、共建、共享”的原则，化干戈为玉帛，共同应对和平赤字、发展赤字、治理赤字等摆在人类面前的严峻挑战。

填入画横线部分的句子，与上下文衔接最恰当的一项是（ ）。

- A、资源整合、优势互补的合作已初具规模
- B、填补了当时供给不足而造成的失序局面
- C、已凝聚起了一股同心协力的精神力量
- D、如今却充满了冲突动荡和危机挑战

46、\_\_\_\_\_。与世界其他国家的青铜制品以武器和工具为主不同，西周的青铜器主要是各种生活（包括祭祀用的）器皿。武器与工具虽然为数不少，但并不显眼。西周青铜器根据用途的不同可分为食器、酒器、水器、乐器、兵器、生产工具等几大类。以食器、酒器、水器和乐器四类最为重要，它们大都用在祭天祀祖、朝会宴飨等礼仪场合，故称礼器。填入画横线部分最恰当的一项是（ ）。

- A、西周青铜器的数量极多
- B、西周青铜器基本以礼器为主
- C、西周青铜器的种类很多
- D、西周青铜器主要用于礼仪场合

47、①于是，五十七岁的齐白石开始实行“衰年变法”

②他以极大的决心杜门谢客，潜心研究，作画万幅，刻印三千，终于完成了超越自我的蜕变过程

③他发誓道：“余作画十余年，未称己意。从此决心大变，不欲人知；即饿死京华，公等勿怜，乃余或可自问快心时也。”

④齐白石是一个勇于超越自我的艺术家

⑤陈师曾劝齐白石改变画风，以“雄健灿漫”补充“冷逸风格”

⑥并以“画吾自画自合古，何必低首求同群”的诗句来激励他

将上述句子组成语意连贯的语段，排序最恰当的是（ ）。

- A、④⑤⑥①③②
- B、④②③⑥①⑤
- C、⑤⑥④①③②
- D、①⑤③②④⑥

48、①当它冒出江面的时候，穿过云层的阳光照在它身上

②灰白色浩荡的江水中，一个发亮的黑色物体在飞快地滑行

③时而隐入江水，留下一条笔直的波纹

④跳得再高时，水面呼地被它的身体冲破，分开，溅起的水流哗哗滑落，如一面小小的瀑布

⑤反光的部位如缎子一般柔滑，黑色中微微地透着银白

⑥时沉时浮，时而漂亮地跃起，如一发黑色鱼雷

将上述句子组成语意连贯的语段，排序最恰当的是（ ）。

A、①⑥④②③⑤

B、①⑤②⑥③④

C、②⑥③①⑤④

D、②③⑥④⑤①

三、数量关系。在这部分试题中，每道题呈现一段表述数字关系的文字，要求你迅速、准确地计算出答案。

49、某长方体游泳池，长是高的3倍，宽是高的2倍。若以1立方米/分的速度抽水，抽完一池需要48分钟，则该长方体游泳池的表面积为（ ）平方米。

A、64

B、72

C、80

D、96

50、商场某品牌衣服准备打折出售，若打7折出售，每件衣服的利润为40元，若打8折出售，每件衣服的利润为进价的60%，现商场准备打6折出售，则每件衣服的利润为（ ）元。

A、10

B、15

C、20

D、25

51、已知一个三位数分别能被7、9、11整除，且被这三个数整除的商的和为239，则这个三位数的个位数字是（ ）。

A、9

B、6

C、3

D、1

52、某项工程，甲单独完成需要12天，乙单独完成需要6天，假如按照甲、乙轮流各做一天的方式进行工作，那么完成该工程需要（ ）天。

A、8

B、9

C、10

D、12

53、今年小李与其外公的年龄比为 5:14，5 年后，小李与其外公的年龄之比为 2:5。则小李今年（ ）岁。

A、25

B、28

C、33

D、36

54、某年级甲班和乙班参加军训阅兵式，甲班排成了一个方阵，最外层的人数是 16，乙班排成了两个人数相同的方阵，每个方阵最外层的人数是 8。则甲、乙两班共（ ）人。

A、33

B、41

C、43

D、45

55、甲、乙、丙三人去某著名酒吧喝酒，甲每 7 天去一次，乙每 4 天去一次，丙每 6 天去一次，如果 2018 年 6 月 1 日他们在该酒吧相遇，那么下次相遇应该是 2018 年（ ）。

A、11 月 15 日

B、8 月 25 日

C、8 月 24 日

D、8 月 23 日

56、一条路长 20 米，在路的两边每隔 4 米栽一棵柳树，那么这条路一共可以栽（ ）棵树。

A、5

B、6

C、10

D、12

57、现有一杯 500 克浓度为 25%的盐水，若要将其浓度调为 30%，则还需要加入盐约为（ ）克。

A、35.7

B、32.8

C、30.4

D、27.6

58、某块农田野草生长过盛，需进行除草，若生长速度不变，则 5 名工人需工作 8 天能除完野草，4 名工

人需工作 12 天能除完，那么 3 名工人需工作（ ）天方能完成除草。

- A、18
- B、24
- C、30
- D、36

59、将 104 颗糖分给 14 个小朋友，要求每个小朋友至少分得一颗糖，不管怎样分至少有（ ）个小朋友的糖数量一样。

- A、2
- B、3
- C、4
- D、5

60、一辆货车从 A 地匀速运送一批货物到 B 地去，计划用时 5 天，但货车行驶了 2 天后下起了雪，导致货车用时 8 天才将货物运送到 B 地。假设雪天货车仍保持匀速行驶，则下雪之后，货车的速度降低了（ ）。

- A、17%
- B、37%
- C、40%
- D、50%

61、甲的手表每天快 40 分钟，闹钟每天快一个小时，某天 6 点甲同时把手表与闹钟都调到标准时间，则当手表与闹钟再次同时显示标准时间需要（ ）天。

- A、36
- B、38
- C、19
- D、15

62、已知平安夜无包装的苹果 4 元/个，包装好的苹果 7 元/个，小芳总共买了 50 个苹果，花费了 230 元，则买的苹果中有（ ）个是包装好的。

- A、40
- B、30
- C、20
- D、10



## 参考答案

1、本题考查政治。

2019年11月13日，文化和旅游部、国家文物局在中国国家博物馆隆重举行圆明园马首铜像捐赠仪式。该马首铜像于2007年由港澳知名企业家、爱国人士何鸿燊以6910万港元竞拍成功，得以回归祖国，如今何鸿燊将马首铜像捐赠给国家文物局，回归圆明园永久收藏。

故正确答案为D。

2、本题考查政治。

习近平主席在首届中国国际进口博览会开幕式上发表主旨演讲时指出：“中国经济是一片大海，而不是一个小池塘”，比喻中国以海纳百川的胸怀拥抱世界。

在第二届中国国际进口博览会开幕式上发表主旨演讲时指出：“大江大河奔腾向前的势头是谁也阻挡不了的”，对经济全球化趋势做出有力论断，提出共建世界经济的重要倡议，宣示了中国进一步扩大开放的决心。

从以大海为喻，到以江河为寓。两次精彩比喻，寓意深远，揭示同一个道理：拥抱世界的中国将与各国一道，把开放型世界经济的建设推向前进！

故正确答案为A。

3、本题考查人文常识。

A项错误，湖北省，古称荆楚，简称“鄂”，地处我国中部地区，省会武汉。

B项错误，云南省，简称云或滇，位于西南地区，省会昆明。

C项错误，贵州，简称“黔”或“贵”，地处我国西南内陆地区腹地，省会贵阳。

D项正确，“迢递三巴路，羈危万里身”出自唐代崔涂的《除夜有怀》。三巴：指巴郡、巴东、巴西，在今四川东部。四川，简称川或蜀，位于中国西南地区内陆，省会成都。

故正确答案为D。

4、本题考查人文常识。

江西，是一块有着光辉历史的红土地。井冈山是中国革命的摇篮，红都瑞金孕育了共和国，人民军队在英雄城南昌诞生……江西的土地上，充满了红色的印迹，红色文化驰名中外。

井冈山被誉为“中国革命的摇篮”和“中华人民共和国的奠基石”。中国第一个农村革命根据地——井冈山革命根据地，开辟了“以农村包围城市、武装夺取政权”的具有中国特色的革命道路。

瑞金是著名的红色故都、共和国摇篮、中央苏区时期党中央驻地、中华苏维埃共和国临时中央政府诞生地、中央红军二万五千里长征出发地之一、是全国爱国主义和革命传统教育基地；是中国红色旅游城市。

南昌八一起义，在此诞生了中国共产党第一支独立领导的人民军队，是著名的革命英雄城市，被誉为“军旗升起的地方”。

故正确答案为A。

5、本题考查地理国情。

亚马孙热带雨林位于南美洲的亚马孙平原，占地 550 万平方公里。雨林横越了 9 个国家：巴西（占森林面积 60%）、哥伦比亚、秘鲁、委内瑞拉、厄瓜多尔、玻利维亚、圭亚那、苏里南以及法国（法属圭亚那），占据了世界雨林面积的一半，占全球森林面积的 20%，是全球最大及物种最多的热带雨林。亚马孙雨林被人们称为“地球之肺”和“绿色心脏”。

本题为选非题，故正确答案为 C。

6、本题考查经济。

$$\text{通货膨胀率} = \frac{\text{现期物价水平} - \text{基期物价水平}}{\text{基期物价水平}} = \frac{2 - 0.5}{0.5} \times 100\% = 300\%。$$

故正确答案为 C。

7、本题考查经济。

A 项错误，相互信任不是商品交换的基础。

B 项错误，商品的价值量由生产这种商品的社会必要劳动时间决定，因此“劳动付出”的说法有误。

C 项正确，商品交换以价值量为基础，实行等价交换。因此 30 个土鸡蛋可以换 2 斤猪肉，是因为两物品的价值量相等。

D 项错误，使用价值是指物品能够满足人们某种需要的属性，使用价值不是商品交换的基础。

故正确答案为 C。

8、本题考查法律常识。

A 项错误，帮助犯是指在共同犯罪中以各种方式帮助正犯实行犯罪的人。在外国和旧中国刑法中，帮助犯一般被称为从犯。根据《刑法》第二十七条第一款规定：“在共同犯罪中起次要或者辅助作用的，是从犯。”我国刑法虽未直接规定帮助犯的概念，但规定了从犯，并且在从犯的规定中暗含着帮助犯。在本案例实施犯罪的过程中，李某并非仅起到帮助作用，其儿子的放火行为是由李某教唆的。

B 项错误，根据《刑法》第二十八条规定：“对于被胁迫参加犯罪的，应当按照他的犯罪情节减轻处罚或者免除处罚。”胁从犯是指在共同犯罪中被胁迫参加犯罪的人。这里的被胁迫是指由于各种原因而在精神上受一定程度的威逼或者强制。李某不属于胁从犯。

C 项错误，间接正犯，是指行为人以自己的犯罪意图，利用无责任能力的人或无犯罪意思的人实施犯罪行为，以达到自己的犯罪目的的人。案例中李某的儿子在读大学，具有完全刑事责任能力，因此李某不属于间接正犯。

D 项正确，根据《刑法》第二十九条第一款规定：“教唆他人犯罪的，应当按照他在共同犯罪中所起的作用处罚。教唆不满十八周岁的人犯罪的，应当从重处罚。”教唆犯，是指以劝说、利诱、授意、怂恿、收买、威胁等方法，将自己的犯罪意图灌输给本来没有犯罪意图的人，致使其按教唆人的犯罪意图实施犯罪。李某的

儿子在李某的示意下放火，故李某为教唆犯。

故正确答案为D。

9、本题考查法律常识。

根据《中华人民共和国婚姻登记条例》第十六条规定：“婚姻登记机关收到人民法院宣告婚姻无效或者撤销婚姻的判决书副本后，应当将该判决书副本收入当事人的婚姻登记档案”。我国宣告婚姻无效的机关是人民法院，当事人要宣告婚姻无效的，需要向人民法院提出书面的申请。

故正确答案为B。

10、本题考查人文常识。

A项错误，华山，古称“西岳”，为我国著名的五岳之一，位于陕西省渭南市华阴市，南接秦岭，北瞰黄渭，自古以来就有“奇险天下第一山”的说法。

B项错误，嵩山，始称“中岳嵩山”，位于河南省郑州市，是中华文明的重要发源地，也是我国名胜风景区。

C项错误，庐山，位于江西省九江市庐山市境内，它以雄、奇、险、秀闻名于世，素有“匡庐奇秀甲天下”之美誉。

D项正确，“造化钟神秀，阴阳割昏晓”出自杜甫的《望岳》，两句诗描写了泰山的近景。泰山，又名岱宗、东岳，为五岳之一，位于山东省中部，泰山被古人视为“直通帝座”的天堂，成为百姓崇拜、帝王告祭的神山，有“泰山安，四海皆安”的说法。

故正确答案为D。

11、本题考查人文常识。

A项正确，曹操，字孟德，沛国谯县（今安徽亳州）人。东汉末年杰出的政治家、军事家、文学家、书法家，三国中曹魏政权的奠基人。三国曹操自任丞相，移原隶少府的尚书吏部曹、选部曹等尚书诸曹为丞相属官，将汉武帝建立的内朝转为外朝官署，这是尚书省建立的开端。

B项错误，诸葛亮，字孔明，号卧龙，汉族，琅琊阳都（今山东临沂市沂南县）人，蜀汉丞相，三国时期杰出的政治家、战略家、发明家、军事家。

C项错误，顾雍，字元叹，吴郡吴县（今江苏苏州）人。三国时吴国重臣、政治家。

D项错误，孙俊，字叔英，吴郡富春（今浙江杭州富阳区）人。三国时期吴国威寇中郎将孙河第四子，建武将军孙桓之弟。性度恢弘，才经文武，为定武中郎将，屯戍薄落，赤乌十三年卒。

故正确答案为A。

12、本题考查科技常识。

A项正确，应立即制动，用冰袋冷敷，让受伤部位温度降低，能抑制肿胀，缓解疼痛。如果没有冰袋，可用毛巾包裹冰块，环绕在受伤的部位。

B项错误，崴脚后不能进行按摩、拉伸、热敷。如果进行按摩、热敷，就容易使毛细血管扩张，血流量增加，炎症和肿胀加重，对损伤愈合不利。如果进行拉伸，本来轻微断裂的韧带可能变成严重断裂。

C项正确，崴脚后可以用弹力绷带简单固定。需注意的是：弹力绷带不能绑得过紧，否则会影响肢体远端的血的运行，导致肢体缺血，严重可发生坏死。

D项正确，崴脚后应抬高患肢，将受伤的足踝放置高于心脏的位置。这样做可减轻肿胀，缓解疼痛。

本题为选非题，故正确答案为B。

13、本题考查科技常识。

A项错误，硫酸（化学式： $H_2SO_4$ ），是一种最活泼的二元无机强酸，能和绝大多数金属发生反应。高浓度的硫酸有强烈吸水性，可用作脱水剂，碳化木材、纸张、棉麻织物及生物皮肉等含碳水化合物的物质。

B项错误，亚硝酸（化学式： $HNO_2$ ）是一种弱酸，是区分伯、仲、叔脂肪胺或芳香胺的鉴定试剂。亚硝酸中的氮处于中间价态，既具有氧化性又具有还原性，而且氧化性比还原性突出的多。

C项错误，亚硝酸盐，一类无机化合物的总称。主要指亚硝酸钠，亚硝酸钠为白色至淡黄色粉末或颗粒状，味微咸，易溶于水。硝酸盐和亚硝酸盐广泛存在于人类环境中，是自然界中最普遍的含氮化合物

D项正确，王水又称“王酸”、“硝基盐酸”，是一种腐蚀性非常强、冒黄色雾的液体，是浓盐酸（HCl）和浓硝酸（ $HNO_3$ ）按体积比为3：1组成的混合物。它是少数几种能够溶解金（Au）物质的液体之一。因此金店用来洗黄金的液体最可能是王水，也就是硝基盐酸。

故正确答案为D。

14、本题考查科技常识。

液化是指物质由气态转变为液态的过程。露水是空气中的水蒸气遇冷凝结而成的小水滴，属于液化现象。

A项正确，冬天屋内和外面存在较大的温差，当屋内的空气碰到较冷的窗户时，水蒸气就会液化成水。

B、D项错误，凝华是物质跳过液态直接从气态变为固态的现象。雾凇是低温时空气中的水汽直接凝华，或过冷雾滴直接冻结在物体上的乳白色冰晶沉积物；霜是空气中的水蒸气遇冷凝结而成的小冰晶，属于凝华现象。

C项错误，凝固是指在温度降低时，物质由液态变为固态的过程。房檐上挂的冰柱是由液态水凝固而成的。

故正确答案为A。

15、本题考查科技常识。

A项错误，狭义相对论是爱因斯坦在1905年发表的题为《论动体的电动力学》一文中提出的区别于牛顿时空观的新的平直时空理论。

B项正确，广义相对论是描述物质间引力相互作用的理论。其基础由爱因斯坦于1915年完成，1916年正式发表。这一理论首次把引力场解释成时空的弯曲。广义相对论预言了引力波的存在，现已被直接观测所证实。

C项错误，量子理论产生于19世纪末20世纪初，物理学处于新旧交替的时期。量子论和相对论的诞生，

使整个物理学面貌为之一新。

D项错误，重力理论产生于1743年，法国数学家A. C. Clairaut得出在具有面形式的地球表面的不同点上测量重力有关的表达式。一个等位面不能组成一个等重力面，例如，大洋面近似于一个等位面（各处都垂直于重力），但大洋上的重力引力十分不同。

故正确答案为B。

16、第一空，与“国际形势”搭配。“变幻”指没有规律、难以揣测的变化，风云变幻为固定搭配，可以与“国际形势”搭配，形容国际形势变化难以揣测，保留A、C项。“变换”指事物的一种形式或内容换成另一种，不与“国际形势”搭配，排除B、D项。

第二空，填空词语前有顿号，说明与前一个词语“攻坚克难”形成近义并列关系，“攻坚克难”指克服各种艰难险阻，圆满完成任务，横线词语含义应近似为经历困难、克服困难。A项，“砥砺前行”指经历磨炼、克服困难，在磨炼中奋勇前进，符合文意，当选。C项，“饱经风雨”形容一个人经历过许多艰难困苦或具有丰富的阅历，只体现出经历困难，并没有体现克服困难的含义，与文段语意不符，排除。

故正确答案为A。

17、第一空，与“猜测”搭配。A项，“证实”基本含义是确认、证明，通常指通过一项或者多项客观存在来证明一件事情的真实性；C项，“验证”指经过检验得到证实，均与“猜测”搭配得当，横线后“扩大了知识的领域”，说明“猜测”得到肯定，保留A、C项。B项“怀疑”、D项“打破”与文意不符，排除。

第二空，根据横线后文“在荒诞的想象中”，说明横线词语与“想象”相关。A项，“思前想后”形容前前后后地反复思考，与“想象”无关，排除。C项，“想入非非”指思想进入虚幻境界，完全脱离实际、胡思乱想，可以表现出想象的状态，符合文意，当选。

故正确答案为C。

18、第一空，形容“先贤之声”，且与后文“发人深省”词义相近。A项，“振聋发聩”指发出很大的响声使耳聋的人也能听见，用来比喻用语言文字唤醒糊涂麻木的人，可以表现出“先贤之声”对世人的深远影响，保留。B项，“醍醐灌顶”比喻听了高明的意见，使人受到很大启发，“先贤之声”指前人的思想、智慧，与高明的意见无关，排除。C项，“耳提面命”指对着耳朵告诉，表示教诲的殷勤恳切，多指长辈对晚辈、上级对下级恳切地教导，强调教诲、教导，无法体现“先贤之声”对人们的影响作用，排除。D项，“声名鹊起”形容名声突然大振，知名度迅速提高，对应主体为人，无法形容“先贤之声”，排除。

第二空，带入A项验证。“撑起”与“心灵的绿荫”搭配得当，当选。

故正确答案为A。

19、第一空，根据前文“满脑子总是想着如何利用文物变现”，说明横线处词语和想法相关。A项“线索”，与想法无关，不符合文意，排除。

第二空，根据文段“修旧如旧”“瞒报文物被盗案”，都是文物管理部门欠妥的做法，说明横线所填关联



词和后文“还是”相对应，呈并列关系，B项“假如”无法与“还是”呈并列关系，排除。

第三空，根据横线前文，“修旧如旧”指为了把文物变得像“文物”而进行做旧处理，对应前文“利用文物变现”，“修旧如旧”和“瞒报文物被立案”，均指出文物管理部门因为其他的利益而忽略了文保工作的本质与核心。C项，“本末倒置”比喻把主要的和次要的、本质和非本质的关系弄颠倒了，符合文意，当选。D项，“削足适履”指把脚削去一些以适应小鞋，比喻过分迁就现成条件、生搬硬套，文段强调文物管理部门忽视了文保工作的本质，并没有生搬硬套的含义，与文意不符，排除。

故正确答案为C。

20、第一空，与“各凭本事”语意相近，赞同经营者根据自己的能力营销。A项，“情有可原”指按情理、有可原谅的地方，文段并没有指出营销是错误的，与“原谅”无关，排除。C项，“评头论足”指轻浮地议论妇女的容貌，今泛指对人、对事说长道短，多方挑剔，与语意不符，排除。B项，“无可非议”指没有什么可以指责的，表示言行合乎情理；D项，“无可厚非”指不可过分指责、苛求，均能表示对经营不指责的态度，保留。

第二空，横线后“经营者不能舍本逐末”，说明横线所填关联词和前文赞同经营者营销呈反向递进关系，D项，“但是”表转折，符合语境，当选。B项，“其实”更强调实际情况，无法与后文转折关联词“而”相对应，排除。

第三空，带入D项验证。出现转折关联词“而”，说明经营者不能仅注重产品包装和宣传，忽视产品质量，强调要重视“产品本身的门槛”，即“不能无视产品本身的门槛”，搭配得当，当选。

故正确答案为D。

21、第一空不好排除，首先看第二空，根据前文“社会诚信体系建设应该最大限度地体现普适性和公平性”，即提出目标，横线后为相关部门的具体做法。A项，“然而”表转折，横线前后并非语意相反，排除。

再看第三空，根据前后文可知，相关部门要制定“诚信清单”，清晰地回答清楚一系列诚信相关问题，结束失信惩戒混乱不清的局面。B项，“各行其是”指按照各自认为对的去，比喻各搞一套，可以形容失信惩戒混乱、无序的局面，保留。C项，“各不相谋”指各自按照自己的意思办事，不互相商量，文段没有体现多个部门不商量的含义，排除。D项，“各得其所”指每个人或事物都得到恰当的位置或安排，不与“局面”搭配，排除。

第一空，带入B项验证。“促成认同”搭配得当，当选。

故正确答案为B。

22、第一空，与后文中“才”对应，观察选项，“只有……才”为常用搭配，“只要”一般和“就”搭配，排除C、D项。

第二空，横线前的“也不必”与前文“既不必”形成同义并列，因此横线词语和“咬牙切齿”语意相近，表现对全球化憎恶的态度。A项，“敬而远之”表示尊敬却有所顾虑不愿接近，与憎恶的态度无关，不符合文

意，排除。B项，“趋之若鹜”指像鸭子一样成群跑过去，比喻成群的人争相追逐不正当的事物，含贬义，可以表现出对全球化憎恶的态度，当选。

第三空，带入B项验证。“提升品格”搭配得当，当选。

故正确答案为B。

23、第一空，根据语境，在大众印象中艺术品鉴定很难。A项，“讳莫如深”指把事情隐瞒得很紧，文段重点是鉴定艺术品，与“隐瞒”无关，排除。B项，“高深莫测”指高深的程度无法揣测，形容使人难以理解，符合文意，保留。C项，“百思不解”指百般思索也无法理解，文段无法体现对艺术品鉴定有“思索”的含义，排除。D项，“不可捉摸”指对人或事物无法猜测和估量，符合文意，保留。

第二空，形容“内行话”。B项，“云山雾罩”形容云雾弥漫，或说话漫无边际，使人困惑不解，指出“内行话”不容易让人理解，且与前文艺术品鉴定很难相互对应，当选。D项，“雾里看花”比喻看事情不真切，无法形容“内行话”，排除。

故正确答案为B。

24、第一空，出现转折关联词“而”，说明横线词语和前文“一蹶不振”语义相反，表达出在低谷期也要振作起来，体现积极的语境。A、C项，“安之若素”指遇到不好的情况或异常情况也毫不在意，跟平常一样对待，表现出在低谷期的平和心态，保留。B、D项，“虚怀若谷”指胸怀像山谷那样深而且宽广，善于接受别人意见和观点，与文意无关，排除。

第二空，与“勇气”搭配。A项，“跋山涉水”指翻山越岭、蹚水过河，强调路程之远、之难，通过路程艰难体现勇气，当选。C项，“风尘仆仆”形容旅途奔波，忙碌劳累，强调辛苦与劳累，与“勇气”搭配不当，排除。

故正确答案为A。

25、第一空不好判断，首先看第二空。横线处与“情怀”搭配，A项“魂牵梦萦”形容思念情切；C项“源源不断”形容接连不断、连绵不绝，多用于事物；D项，“稀稀落落”指稀疏冷落的样子，A、C、D三项均不能与“情怀”搭配，排除。B项，“念念不忘”形容牢记于心，时刻不忘，体现无法忘记的情怀，当选。

第二空，带入B项验证。“难以忘怀”形容记忆深刻，不容易忘掉，可以体现出人们对“老味道”深刻的记忆，且与第二空“念念不忘”相互照应，符合文意，当选。

故正确答案为B。

26、第一空，文段开端指出“中国社会的下层有迷信的传统”的背景，根据接下来提到的“生活有压力时，若有人来装神弄鬼，· · · · · ·造成大的灾难”可知，如果有人装神弄鬼，人们表现出相信的态度并引发相应的行为，将会造成更大的灾难。A项，“一哄而散”形容聚在一起的人一下子吵吵嚷嚷地走散了，与“造成大的灾难”文意相反，排除。B项，“一哄而起”指没有经过认真准备和严密组织，一下子行动起来，符合文意，保留。C项，“纷至沓来”形容纷纷到来，连续不断地到来；D项，“接踵而至”指人们前脚跟着后脚，形

容人接连而来或事情持续发生，均与人们对待装神弄鬼的态度和产生的行为无关，排除 C、D 两项。

第二空，带入 B 项验证。“不可理喻”形容固执或蛮横、不通情理，表现出在迷信之下，人们变得没办法讲道理，当选。

故正确答案为 B。

27、文段首先指出文化作为一种精神现象是社会生活、社会存在的反映，然后阐述国运是否昌盛对文化发展程度和质量水平有重要作用，最后用“一般来说”进行总结，国运昌盛时，文化发展较大；反之，国运衰微时，文化低迷。对应 C 项，文化发展状况与国运兴衰密切相关，当选。

A 项，文中表述为国家发展态势对文化起着至关重要的作用，而不是文化推动国家发展，排除；

B 项，文中并未提及国家发展方向，无中生有，排除；

D 项，文中并未体现文化对国家发展有支撑作用，而是国家的发展会影响文化发展，排除。

故正确答案为 C。

【文段出处】《文化兴国运兴》

28、文段首先指出中国廊桥是世界上唯一将桥梁与居住和谐结合在一起，引入话题，随后通过“而”引出文段重点：“浙江泰顺”虹桥保存完好且数量多，对应 C 项。

A 项，B 项均为话题引入部分，非文段重点，排除。

D 项，偷换概念，文段只是说浙江泰顺廊桥数量多，并非我国，排除。

故正确答案为 C。

29、文段论述了一位宋国人担忧禾苗长不高，于是将禾苗往上拔，想以此使禾苗快速长高，但此举违反了禾苗的生长规律，反而使其枯萎了的故事。此故事说明了要遵循事物的生长规律，而不能急于求成，不然很可能会适得其反。对应 B 项，急于求成，往往会坏事，当选。

A 项，文段并未论及局部与整体的关系，无中生有，排除；

C 项，文段是在论述揠苗助长、急于求成，而并没体现目光长短，排除；

D 项，“全盘否定大局”意思是对大局不认可、忽视，但文段中没有谈到宋国人对大局存在不认可、忽视的态度，因此 D 项无中生有，排除。

故正确答案为 B。

【文段出处】《揠苗助长》

30、文段首先阐述青年有好的机遇，关键要迈稳步子、夯实根基，然后从反面论述心浮气躁、朝三暮四无论是对为学还是创业都有坏的影响。最后提出对策，青年要在艰苦环境磨练自己，小事当成大事做，一步一个脚印，要有坚韧不拔、百折不挠的精神，这样离成功就不远了。D 项，“天下难事，必作于易，天下大事，必作于细”意为天下所有的难事都是由简单的小事发展而来的，天下所有的大事都是从细微的小事做起的，要踏踏实实做事，不能心浮气躁、好高骛远，符合文意，当选。



A项，“学而不思则罔，思而不学则殆”意为只是学习却不思考就会迷惑而无所获，只是思考却不学习就会精神疲倦而无所获。而文段并未论述学习与思考的关系，排除；

B项，“白日放歌须纵酒，青春作伴好还乡”意为想要纵酒高歌，结伴春光同回故乡。与文段无关，排除；

C项，“见贤思齐焉，见不贤而内自省也”几个人在一起，其中必有一人是可以学习的能者，选择他的长处学习，看见没有德行的人，自己就要反省是否有和他一样的错误。文段并未体现要向他人学习，反省自己的意思，排除。

故正确答案为D。

【文段出处】《青年要自觉践行社会主义核心价值观》

31、文段从写作的奇妙之处，引出人生和写作一样，从宽广大路出发往往会走投无路，而从羊肠小道出发会走得更远。然后用“所以”引出结论：要走窄门，最后再阐述其原因。所以，作者意在表达无论是写作还是人生，要走窄门，这样才能走得更远，对应C项，当选。

A项，偷换概念，文段重点为要走窄门，而非不要走宽阔的门，排除；

B项，文段表述为要走窄门，而非窄门是唯一选择，表述过于绝对，排除；

D项，宽阔的大门非重点，文段重点在论述走窄门，排除。

故正确答案为C。

【文段出处】《余华妙论写作的狭窄与宽广》

32、文段首先对“洗稿”用了篡改、删减、拼凑、抄袭等消极的词，然后说明洗稿现象对写作者有很大伤害，最后，指出洗稿这种行为为人不齿。所以，笔者对“洗稿”持批评的态度，对应C项，当选。

故正确答案为C。

【文段出处】《拒绝洗稿，用法律保护原创》

33、文段首先指出素食肉会添加大量油脂和调味品，使其热量和脂肪含量成倍增加；另外表并列，指出部分的素食肉的含盐量也会严重超标，最后通过调查抽样检查证实有部分素食肉的含盐量确有超标。文段通过并列的结构从热量与含盐量两方面论述了素食肉并不那么健康，对应A项。

B项，对应文段第一句话，是其添加油脂和调味品的原因，非重点，排除；

C项，素食肉含盐量超标只是文段论述的一个方面，表述片面，排除；

D项，文段并未说明素食肉的主要原料是大豆蛋白，无中生有，排除。

故正确答案为A。

【文段出处】《素食肉等于健康“肉”？事实没你想象的那么美好》

34、文段首先指出教育是一项系统工程，要缓解教育焦虑，规范招生、对招生现象围追堵截只是一种手段，随后指出治本之策是要均衡教育资源，让更多人享受优质教育，目的是为了消弭不满情绪和社会不公。故文段通过“治本之策”重点说明教育公平才是解决教育焦虑的根本手段，对应C项。

A 项，对应文段第一句话，文段主要论述解决教育焦虑的办法，而非教育是什么，排除；

B 项，规范招生仅为缓解教育焦虑的一种手段，而非治本之策，非文段重点，排除；

D 项，文段并未体现消除不满情绪是长期过程，无中生有，排除。

故正确答案为 C。

【文段出处】《规范招生秩序 守住教育公平》

35、文段开篇论述了黑土形成的速度之缓慢，条件困难，紧接着论述了面对这难得的黑土地，却没有好好珍惜利用，黑土地的生态环境亮起了“红灯”，说明当前黑土地出现了很多问题，文章接下来应该对“黑土地的问题表现”展开详细的论述，即黑土地的现状，对应 D 项，当选。

A 项，文段开篇已经叙述了黑土形成的条件，需要很长的时间，排除；

B 项，文段主要讲述的是黑土，而非东北平原的开发，排除；

C 项，文中论述了黑土地的形成条件和当下出现了一系列问题，根据行文逻辑，下文应论述问题的具体表现，而不应论述黑土的作用，衔接不当，排除。

故正确答案为 D。

【文段出处】《做好黑土地保护利用这篇大文章》

36、文段首先指出我国科研人员的整体收入与其付出不成正比，虽然有相关的政策激励，但收入仍然偏低。随后指出要让科研人员心无旁骛投身科技创新大业，国家和社会都要出力。最后用“因此”进行总结，要呵护科研人员“不为名，不为利，只为祖国加把力”的精神，我国才能走在世界科研创新前列。故文段重在论述要呵护科研人员“不为名，不为利，只为祖国加把力”的精神，对应 D 项，当选。

A 项，文段重点在论述科研人员，而青年范围扩大，排除；

B 项，文段重点在呼吁要呵护科研人员，让其轻装上阵，而非负重前行，与文意相悖，排除；

C 项，源头活水可理解为科研人员，激荡指事物受到激发而产生的震动状态或受到冲击而动荡，文意为要呵护科研人员，而不是要激发他们，排除。

故正确答案为 D。

【文段出处】《呵护好科技征途上的他们》

37、文段首先提出观点，即要更好了解历史魅力，需要让历史走进人们“生活的场景”，接着阐述历史在我们的生活中活泼呈现，打开了人们的历史视野，激发了历史兴趣。随后，再次点题，要更好的感受历史的魅力，需要让历史走进“生活场景”，然后以故宫为例，做进一步说明。故文段主要在论述需要让历史走进人们的“生活场景”，来感受历史的魅力，对应 D 项，当选。

A 项，文段并未体现“历史的大逻辑”，无中生有，排除；

B 项，文段并未体现“新的时间”，无中生有，排除；

C 项，文段并未提及要对历史保持敬畏，无中生有，排除。

故正确答案为D。

【文段出处】《让公众感受历史的魅力》

38、文段首先提出我国土地城镇化的速度要远远快于人口城镇化，随后指出我国目前城镇人口的统计标准，而真正意义的城镇化水平要比统计意义上的低得多，即说明我国目前的城镇化水平虚高，对应C项。

A项，文段表述为土地城镇化速度快于人口城镇化速度，而并非我国城镇化速度加快，偷换概念，排除；

B项，文段表述为真正意义的城镇化水平要比统计意义上的低，真正意义和统计意义上的城镇化为两个概念，而并非统计错误，排除；

D项，文段并未体现出人口城镇化没有意义，而正是因为有意义，才需要去做统计，故与文意相悖，排除。

故正确答案为C。

【文段出处】《要城镇化就要接纳进城农民工》

39、“这种能源”出现在文段最后一句中，需结合前文的内容进行理解。前文首先论述了潮汐的定义，接着论述了潮汐发电的原理，是利用潮位之间的落差发电，而这种落差之间形成的就是海水以势能的形式保存的潮汐能。故“这种能源”指代的就是潮汐能，对应B项。

A项“势能”是“潮汐能”的保存形式，并非能源，排除。

C项“引力能”文段并未提及，无中生有，排除。

D项“电能”是“潮汐能”转化的结果，不符合文意，排除。

故正确答案为B。

【文段出处】《诱人的蓝色能源》

40、横线出现在第二段句首，联系上下文进行选择。第一段论述了作者在下班途中路过建筑工地邂逅了即将被铲掉的油菜花，由此引发了作者对故乡油菜花的回忆和思念；第二段论述了作者通过网络搜寻着故乡的风景，用图片回忆故乡的美。可见，横线处的词语应该有承上启下之意，B项“于是”作为连词，表示后一事承接前一事，正是邂逅的油菜花引发了作者对故乡的怀念，符合文意，当选。

A项“甚至”，表示递进，C项“不过”、D项“可是”，表示转折，第一段内容与第二段内容无相反的语义关系，均不符合文意，排除。

故正确答案为B。

【文段出处】《油菜花开，载动如海乡思》

41、定位文段第一段，开篇首句描述“记忆在离开故乡多年后浮出脑海”，紧接着作者就通过“邂逅油菜花”的故事，引发了作者对故乡油菜花的回忆和思念，即“寻拾记忆中的油菜花”，可见，作者的目的是为了引出对故乡油菜花的“怀恋”，对应A项，当选。

B项“惋惜之情”是对“作者邂逅油菜花”这一故事的结果描述，并非作者的意图所指，排除。

C项“城市也有油菜花”、D项“油菜花生命力既顽强又脆弱”均是对“作者邂逅油菜花”这一故事内容的

推断，与文意不符，排除。

故正确答案为A。

【文段出处】《油菜花开，载动如海乡思》

42、定位文段第四段，作者通过列举婺源、罗平、汉中、兴化等地油菜花，表达出各地的油菜花各有各的美，却都少了一种灵魂深处的震撼，是因为这不是故乡的油菜花，故乡的油菜花被乡愁浇灌着，C项是同义替换，当选。

A项“油菜花籽的惠民之美”、B项“缺乏质朴的情韵”、D项“观赏价值高于经济价值”均源于第六段，这三项着重表达的是菜籽给乡村带来的惠利之便，与作者表达的“乡愁”不符，排除。

故正确答案为C。

【文段出处】《油菜花开，载动如海乡思》

43、这句话中出现“这些花草”和“故乡”，所以，这句话前的段落中应描述“多种花草”和“故乡”，根据选项中提及的段落内容，逐一进行验证。

第四段论述了作者欣赏各地油菜花后，发现都缺少乡愁，未涉及到“花草”、“故乡”，A项排除；第五段论述了作者和朋友去某著名油菜花景点赏花的事情，未涉及到“花草”、“故乡”，B项排除；第六段论述了“油菜花籽”的惠民之利，未涉及到“花草”、“故乡”，C项排除；第七段论述了作者离开故乡后脑海中依然回想起故乡的各种风物，各种不知名的花草，说明故乡的景物、花草依然印刻在作者的记忆里，与“只要这些花草还在脑海飘荡，故乡就不曾把我抛弃和遗忘”这句话表达的话题内容一致，符合文意，D项当选。

故正确答案为D。

【文段出处】《油菜花开，载动如海乡思》

44、通读全文发现，从开篇首句“记忆在离开故乡多年后浮出脑海”到结尾末句“就像油菜花开，随风起伏，载动如海乡思”，贯穿全文的主线就是“油菜花引发了作者对故乡的思念”，从开篇“邂逅建筑工地的油菜花”到后来去“欣赏各地的油菜花”，作者发现都不如故乡的油菜花美，因为故乡的油菜花被乡愁浇灌着，所以D项包含主题词“油菜花”、“乡思”，适合作为文章的标题，当选。

A、B、C项均缺少主题词“乡思”，不符合文意，均排除。

故正确答案为D。

【文段出处】《油菜花开，载动如海乡思》

45、横线位于文段中间，需结合前后文内容进行分析。横线处前面的文字论述到“曾经‘流着牛奶与蜂蜜的地方’”，说明过去这些地方生活富庶；横线后文段论述到现在“需要新的公共产品供给”“共同应对和平赤字、发展赤字、治理赤字等摆在人类面前的严峻挑战”，由此可知，横线前后文出现语义上的转折和对比，某些曾经富庶的地方面临了新的困难和矛盾，出现了一系列的难题。D项“充满了冲突动荡和危机挑战”与前后文内容衔接得当，当选。

A项“资源整合、优势互补的合作”文段未提及，无中生有，排除；

B项“填补当时……失序局面”只涉及到当时的情况，且文中未提到当时失序局面具体是什么样，与后文论述的现在情况衔接不当，排除；

C项“凝聚起一股同心协力的精神力量”文段未提及，且横线后文论述的是应对挑战该怎么做，是落实到行动上的，并非来自精神上的，排除。

故正确答案为D。

【文段出处】《以大国担当建各国共享的百花园》

46、横线位于文段句首，起到总领全文的作用，结合后文内容可知文段为“总一分”结构。后文首先介绍了西周的青铜器和其他国家相比主要是各种生活器皿，接着论述了“根据用途的不同可分为食器、酒器、水器、乐器、兵器、生产工具等几大类”，又着重强调了“以食器、酒器、水器和乐器四类最为重要”，由此可见，西周青铜器门类众多，分散在生活各个领域。故横线处应表达出西周青铜器种类繁多之意，对应C项。

A项“数量极多”无中生有，文段未就青铜器数量进行详细论述，排除；

B项“基本以礼器为主”表述错误，“西周青铜器主要是各种生活器皿”，礼器只是青铜器中的一部分，排除；

D项“主要用于礼仪场合”与文意不符，西周青铜器中的只是食器、酒器、水器和乐器这四类用在礼仪场合，并不代表西周所有青铜器，排除。

故正确答案为C。

【文段出处】《西周青铜器漫谈》

47、观察选项判断首句。①“于是”是一个连词，不适合做首句，排除D项。

A项，④做首句，描述“齐白石是个超越自我的艺术家”，以此引出下文，即“齐白石是如何完成超越自我的”，符合逻辑；C项以⑤作为首句，用⑤⑥两句描述“陈师曾劝齐白石改变画风”，下文应该接着描述“齐白石是如何改变画风的”，而不是描述“齐白石是个勇于超越自我的艺术家”，不符合行文逻辑，C项排除。

⑤句描述了陈师曾劝齐白石改变画风，⑥句中用“并”来说明陈师曾用诗句激励齐白石以此法改变画风，⑤⑥捆绑符合逻辑，排除B项。

故正确答案为A。

【文段出处】《齐白石得益陈师曾》

48、观察选项，①和②充当首句。①中的“它”指代不明，不适合做首句，排除A、B项。

再观察C、D项，C项中②⑥③捆绑，⑥中提到“时沉时浮”，可知是两个动作，该句后半部分接着描述了浮起的动作，③句描述了沉入水中的动作，衔接得当，符合逻辑，所以⑥在③前，C项当选。

故正确答案为C。

【文段出处】《遥远的风铃》



49、设该长方体游泳池容积为 $V$ 立方米；设该长方体游泳池高为 $a$ 米，则长为 $3a$ 米、宽为 $2a$ 米。

$V = \text{长} \times \text{宽} \times \text{高} = a \times 3a \times 2a = 6a^3 \dots \dots \textcircled{1}$ 。由“以1立方米/分的速度抽水，抽完一池需要48分钟”

可知 $V = \text{速度} \times \text{时间} = 1 \times 48 = 48 \dots \dots \textcircled{2}$ 。结合①、②得到 $6a^3 = 48$ ，解得 $a = 2$ 。由于游泳池无顶，

则该长方体游泳池的表面积 =  $\text{长} \times \text{宽} + 2 \times (\text{长} \times \text{高}) + 2 \times (\text{宽} \times \text{高}) = 3a \times 2a + 2 \times 3a \times a + 2 \times 2a \times a = 16a^2 = 16 \times 2^2 = 64$ 平方米。

故正确答案为A。

50、设该品牌衣服目前售价为 $x$ 元，进价为 $y$ 元。由“若打7折出售，每件衣服的利润为40元”得：

$0.7x - y = 40 \dots \dots \textcircled{1}$ ；由“若打8折出售，每件衣服的利润为进价的60%”得： $0.8x - y = 0.6y \dots \dots \textcircled{2}$ 。

联立①、②式，解得 $x = 200$ ， $y = 100$ 。故如果打6折出售，则每件衣服的利润 =  $200 \times 0.6 - 100 = 20$ 元。

故正确答案为C。

51、一个三位数分别能被7、9、11整除，则这个数一定是7、9、11的公倍数，7、9、11的最小公倍数为 $7 \times 9 \times 11 = 693$ ，故这个三位数一定是693的倍数。三位数中只有693符合条件，所以确定这个数为693，个位数为3。

故正确答案为C。

52、赋值工作总量为24，则甲的效率 =  $24 \div 12 = 2$ ，乙的效率 =  $24 \div 6 = 4$ 。甲、乙轮流各做一天需要进行 $24 \div (2 + 4) = 4$ 轮，则完成工程需要 $4 \times 2 = 8$ 天。

故正确答案为A。

53、方法一：设今年小李年龄为 $5a$ 、外公年龄为 $14a$ ，则五年后年龄比为： $(5a + 5) : (14a + 5) = 2 : 5$ ，解得 $a = 5$ 。故今年小李年龄 =  $5a = 5 \times 5 = 25$ 岁。

故正确答案为A。

方法二：由“今年小李与其外公的年龄之比为5:14”可知，小李今年的年龄一定为5的倍数，观察选项，只有A项符合。

故正确答案为A。

54、设甲班方阵边长为 $N_1$ ，乙班两个方阵边长为 $N_2$ 。根据方阵最外层人数 =  $4N - 4$ ，则有： $4N_1 - 4 = 16 \dots \dots$

①； $4N_2 - 4 = 8 \dots \dots \textcircled{2}$ ；解得， $N_1 = 5$ ， $N_2 = 3$ 。再根据方阵总人数 =  $N^2$ ，则有甲班方阵人数为 $5^2 = 25$ ；乙

班两个方阵人数 =  $2 \times 3^2 = 18$ 。所以，甲乙两班总人数 =  $25 + 18 = 43$ 人。

故正确答案为 C。

55、甲、乙、丙三人下次相遇需要再过各自周期 7、4、6 的最小公倍数 84 天。6 月 1 日再过 30 天是 7 月 1 日，再过 31 天是 8 月 1 日， $84 - 30 - 31 = 23$  天，8 月 1 日再过 23 天是 8 月 24 日。

故正确答案为 C。

56、在路的两边种树，道路首尾两端也可以种树，则道路两侧植树棵数 = (路长 ÷ 间距 + 1) × 2。故共可栽树： $(20 \div 4 + 1) \times 2 = 12$  棵。

故正确答案为 D。

57、设还需要加入盐  $x$  克。根据溶质不变列方程： $500 \times 25\% + x = (500 + x) \times 30\%$ 。解得  $x \approx 35.7$ 。

故正确答案为 A。

58、设该农田原有草量为  $y$ ，每名工人的除草速度为 1，草的生长速度为  $x$ ，3 名工人工作  $T$  天完成除草。根据牛吃草公式： $y = (5 - x) \times 8 = (4 - x) \times 12 = (3 - x) \times T$ 。解得  $T = 24$ 。

故正确答案为 B。

59、由于要求每个小朋友至少分得一颗糖，如果每个小朋友得到糖数量都不一样，那么 14 位小朋友至少分别得到的糖数为：1、2、3、4、5、6、7、8、9、10、11、12、13、14，求和得： $1 + 2 + 3 + 4 + 5 + 6 + 7 + 8 + 9 + 10 + 11 + 12 + 13 + 14 = \frac{(1 + 14) \times 14}{2} = 105$  颗。而实际只有 104 颗糖，所以必须有一个小朋友少得一颗糖，从而和原来比自己少一颗糖的小朋友有同样数量。故不管怎样分至少有 2 个小朋友的糖数量一样。

故正确答案为 A。

60、设货车正常速度为  $V_1$ ，雪天速度为  $V_2$ 。由题意知，计划用时 5 天，实际正常行驶了 2 天，雪天行驶了 6 天，故正常行驶 3 天的路程 = 雪天行驶 6 天的路程，即  $3V_1 = 6V_2$ 。解得  $V_1 = 2V_2$ 。

故下雪后，货车速度降低了 50%。

故正确答案为 D。

61、对于手表和闹表来说，再次显示标准时间均需快出 12 的整数倍个小时。手表每天快 40 分钟，想要快 12 小时需要 18 天，闹钟每天快一个小时，想要快 12 小时需要 12 天。则再次同时显示标准时间需要的天数应为 18 和 12 的最小公倍数，即 36 天。

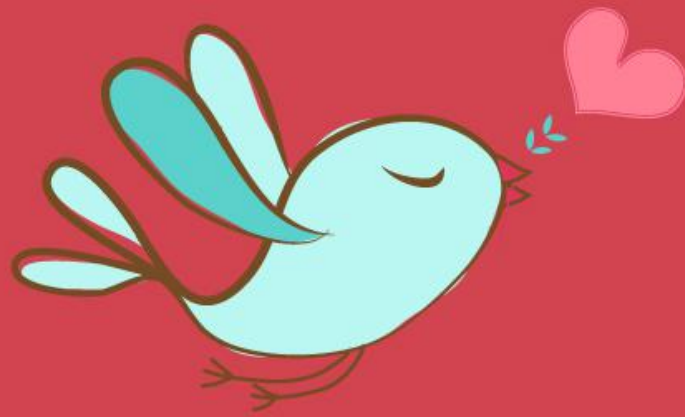
故正确答案为 A。

62、设小芳买了无包装苹果  $a$  个，包装好的苹果  $b$  个。小芳总共买了 50 个苹果可列式： $a + b = 50 \dots\dots ①$ 。

花费 230 元可列式： $4a + 7b = 230$  . . . . . ②。联立①、②式，解得  $a = 40$ ， $b = 10$ 。故买的苹果中有 10 个是包装好的。

故正确答案为 D。





美好的事情即将发生...

something wonderful is about to happen