

2020年7月25日江西九江市事业单位考试《综合基础知识》精选
试卷（网友回忆版）

公考通网校

www.chinaexam.org



公考通 APP



微信公众平台

2020年7月25日江西九江市事业单位考试《综合基础知识》精选试卷（网友回忆版）

一、单项选择题。每小题后的四个备选答案中只有一个最符合题意的答案。

1、古希腊的哲学先贤柏拉图在他的学院入口处写道“不懂几何者，禁止入内”，德国大哲学家康德“任何哲学的存在完全依赖了教学的理性指导”。上述观点共同说明（ ）。

- A、哲学是时代精神上的精华
- B、哲学是“科学之科学”
- C、哲学指导人们改造世界
- D、具体科学是哲学的基础

2、天上的星星有多老？虽然年轻恒星的年龄比较好测定，但是老年恒星的年龄测定比较困难，多年来，天文学家测定恒星年龄的误差伸直超过 20%，某科学家今日推出一种新的恒星年龄测定技术，误差仅为 3%至 5%，该方法处初步研发阶段，但它非常有前景可以大大提高我们对银河系内恒星形成的认识，人们对恒星年龄认识的精准度（ ）。

- ①受恒星自身复杂性的制约
- ②取决于对规律的把握程度
- ③取决于恒星自身的实际年龄
- ④印证了认识具有直接现实性

- A、①②
- B、①③
- C、②④
- D、③④

3、就在人们讨论“华为会不会倒下”得时候，华为却从“多胎”计划，向全世界展示了突破“封锁”的实力，多年前，华为做出“总有一天所有美国先进芯片核技术将不可得”的极限生存假设，并为此打造了很多“备胎”，下列选项与华为“多胎”计划蕴含的哲理相同的是（ ）。

- A、前事不忘，后事之师
- B、宜未雨而绸缪，毋临渴而掘井
- C、欲粟者务时，欲治者因世
- D、塞翁失马，焉知非福

4、纵观人类发展史，重大的传染性疾病从来都是威胁，全人类健康和生命安全的共同敌人，病毒没有国界，而对蔓延全球的新冠肺炎疫情没有一个国家可以置身事外，这是因为（ ）。

- A、任何两个事物之间都存在联系
- B、整体的功能大于部分功能之和

C、世界是一个普遍联系的有机整体

D、发展是前进性与曲折性的统一

5、《钟南山：生在上》这部纪实作品密切“追踪”了钟南山的奋斗轨迹，这位 84 岁的老人用生命战斗，他把人民的生命看得比自己的生命更加重要，从钟老的事迹中获取我们可以感括到（ ）。

A、要在个人与社会的统一中实现价值

B、社会的尊重里衡量人生价值的尺度

C、实现人生价值要个人正确价值观出发

D、实现人生价值要努力发展自己的才能

6、2020 年的全国节能宣传周于 6 月 29 日至 7 月 5 日举办，主题为（ ）这是首次采用线上方式启动全国节能宣传周。

A、“节能有我，绿色共享”

B、“节能降耗，保卫蓝天”

C、“绿色发展，节能先行”

D、“绿水青山，节能增效”

7、2020 年 7 月 3 日 11 时 10 分，我国在太原卫星发射中心用长征四号乙运载火箭，成功发射（ ）。该卫星是一颗光学遥感卫星，主要用于我国国土及周边区域高分辨率图像获取，服务于自然资源、应急管理、农业农村、生态环境、住建、林业和草原等行业。

A、海洋一号 D 卫星

B、高分辨率多模综合成像卫星

C、北斗三号最后一颗全球组网卫星

D、“西柏坡号”科普卫星暨“八一 02 星”

8、2020 年 4 月，多部门联合印发《关于开展第 32 个爱国卫生月活动为全面打赢新冠肺炎疫情阻击战营造良好环境的通知》，部署全国集中开展以（ ）为主题的爱国卫生月活动。

A、远离病毒侵害，你我同享健康

B、防疫有我，爱卫同行

C、同舟共济，科学防治

D、同舟共济，共渡难关

9、国家发改委 3 月 26 日表示，已划拨资金推进贫困地区（ ），将吸纳约 30 万受疫情影响无法外出的贫困劳动力，在家门口参加农业水利、乡村道路等工程建设，并获得劳务报酬。

A、应急救济

B、转移支付

C、就近就业

D、以工代赈

10、2020年是脱贫攻坚决战决胜之年，中华民族摆脱贫困的千年愿景即将圆梦。下列有利于如期实现这一奋斗目标的是（ ）。

①社会救助兜底脱贫行动

②加快新型基础设施建设

③央行数字货币内测

④2020年中央一号文件

A、①②

B、①④

C、②③

D、③④

11、根据《中华人民共和国传染病防治法》、《突发公共卫生事件应急条例》等法律法规，在疫情期间，公民有获得疫情信息的权利、获得救治的权利等，但也应当履行疏散、隔离、封锁和人身活动范围限制的义务。可见（ ）。

A、公民在法律面前一律平等

B、公民权利与义务是统一的

C、先履行义务才能保障享有权利

D、公民的权利和义务都不能放弃

12、某地启动农村人居环境整治工作以来，加大政府财政投入力度，发挥党支部引领和党员先锋模范作用，尊重村民议事会商议成果，调动社会力量支持农村人居环境设施建设和运行管护。通过该地的努力，村容村貌焕然一新，村民环境与健康知识普遍增强。下列对该地农村人居环境整治工作取得成效的原因。概括最准确的一项是（ ）。

A、村民自治是人民群众当家做主的有效途径

B、政府在履行推进生态文明建设职能中积极作为

C、中国共产党是领导人民群众前进的核心力量

D、多元共治的治理格局有利于激发农村治理活力

13、某地城管执法人员为了规劝一老人占道贩卖烤地瓜的行为，自掏腰包将剩余的烤地瓜全部买下，老人看到执法人员的举动后为之动容，表示以后不会在繁华路段占道经营了，围观的市民纷纷为执法队员的文明执法点赞。城管执法人员的做法（ ）。

A、体现公民对政府的外部监督

- B、体现为人民服务的工作作风
- C、实现了人民当家做主的权利
- D、体现政府坚持依法合理行政

14、宠物狗随地大小便、遛狗不牵狗绳、烈性犬在家中随意素养.....不文明养犬行为长期以来备受诟病，也引发不少纠纷。近期多地出台规定对不文明养犬行为予以严厉打击。规范养犬行为，做到文明养犬，需要（ ）。

- A、依法加强管理，唤醒人们的权利意识和义务意识
- B、公民有效行使决策权，向政府机关提出书面建议
- C、要完善相关的法律法规，保证居民有效行使质询权
- D、扩大公民的政治权利，共同抵制不文明养犬行为

15、公权力姓公，也必须为公。只要公权力存在，就必须有制约和监督。国家监察是对公权力最直接最有效的监督，要坚持把增强对公权力和公职人员的监督全覆盖、有效作为着力点。将监督之网越织越密，将惩腐之剑越磨越利。下列举措中，属于国家监察的是（ ）。

- A、探索在基层群众自治组织中设立监督员的方式，以加强日常监督
- B、国有企业重大事项必须上党委会集体决策，以防范化解金融风险
- C、向国有和国有控股银行直接派驻纪检监察组，以推进监察体系改革
- D、对民营企业“一把手”加强约谈，以保障正确的发展方向

16、在庆祝中国共产党成立 95 周年大会上，习近平总书记第一次提出“不忘初心、继续前进”，指出“一切向前走，都不能忘记走过的路；走的再远、走到再光辉的未来，也不能忘记走过的过去，不能忘记为什么出发”。中国共产党要做到“不忘初心”应该（ ）。

- A、坚持新的发展理念，正确行使国家权力
- B、与各民主党派共同执政，不断完善执政方式
- C、领导好社会主义事业，履行管理国家的职能
- D、实现好、维护好、发展好最广大人民的根本利益

17、2020 年 5 月 28 日，十三届全国人大三次会议表决通过了《中华人民共和国民法典》，此前，《中华人民共和国民法典（草案）》在中国人大网公布，面向社会征求意见，人民群众可直接登录网站提出意见，也可以将意见寄送全国人大常委会法制工作委员会。这表明（ ）。

- A、公民可以通过信访举报制度行使言论自由权利
- B、公民可以通过重大事项社会公示制度进行决策
- C、全国人大常委会坚持开门立法保障公民提案权
- D、全国人大常委会集中民智增强立法工作科学性

18、突如其来的新冠肺炎疫情，是对国家治理体系和治理能力现代化的一次大考，在以习近平同志为核心

的党中央坚持领导下，常态化疫情防控和经济社会发展“双统筹”稳步走向“双胜利”。这（ ）。

- A、说明中国共产党有组织经济建设的职能
- B、体现以政治建设统领社会发展的重要性
- C、充分彰显党中央集中统一领导的制度优势
- D、体现中国共产党坚持依法行政、民主决策

19、我国三大基本政治制度包括（ ）。

- A、中国共产党领导的多党合作和政治协商制度、民族区域自治制度以及基层群众自治制度
- B、中国共产党领导的多党合作和政治协商制度、人民代表大会制度以及基层群众自治制度
- C、中国共产党领导的多党合作和政治协商制度、人民代表大会制度以及民族区域自治制度
- D、人民代表大会制度、民族区域自治以及基层群众自治制度

20、“单则易折，众则难摧。”世界上没有绝对安全的世外桃源，一国的安全不能建立在别国的动荡上，他国的威胁也可能成为本国的挑战。邻居出了问题，不能光想着扎好自家篱笆，而应该去帮一把。这些提法可以概括为（ ）。

- A、以双边主义的方式实现共同安全
- B、践行共商共建共享的全球治理观
- C、深化国家间多领域合作的全面战略协作关系
- D、坚持国家利益是对外活动的出发点和落脚点

21、泰州某社区自发成立疫情防控联防联控巡查组，组织人员对辖区开展地毯摸排，构建起全域“闭环式”疫情防控体形。为共同打赢疫情防控狙击战、切实保障人民群众生命安全和身体健康作出积极贡献。这一做法（ ）。

- ①创新了社会治理模式，扩大居民政治权利
- ②整合了社会治理力量，形成基层防控合力
- ③保障广大基层群众直接参与管理国家事务
- ④激发了居民自我管理、自我服务的积极性

- A、①②
- B、①③
- C、③④
- D、②④

22、2020年3月，中共中央办公厅印发《党委（党组）落实全面从严治党主体责任规定》，明确了党委（党组）落实全面从严治党主体责任的内容、方式以及监督追责。此举（ ）。

- ①是中国共产党依法行政的必然要求

- ②目的是实现党的执政使命
- ③能够确保全体党员牢记党的宗旨，增强责任意识
- ④是保持党的先进性的内在要求

- A、①②
- B、①③
- C、②④
- D、③④

23、人大代表植根人民，他们听民声、察民情，为打赢疫情防控的人民战争提出了大量有价值的意见建议。截止 2020 年 4 月 15 日，全国人大常委会办公厅收到 127 位代表关于疫情防控的建议 200 件。政府等部门认证办理代表建议，许多建议变成一条条具体可行的政策措施。

可见（ ）。

- ①全国人大常委会具有最高决定权
- ②人大代表代表人民行使监督权
- ③人大代表坚持权利和义务相统一
- ④我国国家机构坚持民主集中制原则

- A、①②
- B、①③
- C、②④
- D、③④

24、2020 年 1 月 8 日，陕西省十三届人大常委会第十五次会议在西安举行，这次会议通过《西安市养老服务促进条例》，这标志着“西安版”的子女护理假诞生，至此，全国至少有 16 地出台了“独生子护理假”相关的具体规定，鼓励用人单位在老人家患病住院治疗期间，给予其子女及其他依法负有赡养、抚养义务的人员一定时间的假期，支持其进行护理照料，以下对此理解正确的是（ ）。

- ①国家尊重并保障公民的基本民主权利
- ②我国坚持人民当家做主，一切权利属于公民
- ③我国广大人民的权利能够得到充分实现
- ④我国公民权利的实现具有法律保障

- A、①②
- B、①④
- C、②③
- D、③④

25、2020年5月11日，中共中央政治局常委、国务院总理李克强主持召开座谈会，听取各民主党派中央、全国工商联负责人和无党派人士代表对《政府工作报告（征求意见稿）》的意见建议。这是（ ）。

- ①中国特色政党制度的重要体现
- ②政府科学民主决策的必然要求
- ③民主党派参与执政的具体表现
- ④人民政协在履行政治协商职能

A、①②

B、①④

C、②③

D、③④

26、由会计部门根据审核无误的原始凭证对经济业务事项的内容加以分类，并据以确定会计分录后填制的会计凭证称为（ ）。

A、原始凭证

B、收款凭证

C、转账凭证

D、记账凭证

27、关于中央银行性质的说法，错误的是（ ）。

A、中央银行是政府的银行

B、中央银行是发行的银行

C、中央银行是企业的银行

D、中央银行是银行的银行

28、国民经济中各产业之间及产业内部的比例关系和结合状况称为（ ）。

A、产业结构

B、产业比例

C、产业特征

D、产业布局

29、按课税对象分类，增值税、消费税属于（ ）。

A、地方税

B、流转税

C、直接税

D、所得税

30、财政是政府集中一部分社会资源，满足（ ）的分配活动或经济行为。

- A、社会个人需要
- B、社会公共需要
- C、国有企业需要
- D、家庭需要

31、社会主义宏观经济调控的基本目标（ ）。

- A、保持经济适度正常
- B、实现充分就业和收入分配公平
- C、保持物价总水平基本稳定
- D、保持经济总量平衡和经济结构优化

32、经济全球化的实质是（ ）的趋同或认同过程。

- A、社会政治制度
- B、产品生产标准
- C、国际生产布局
- D、经济规则制度

33、在社会主义制度下，积累基金主要用于（ ）。

- A、国库储备
- B、基础建设
- C、个人消费
- D、社会福利

34、甲公司因经营不善被乙公司吸收合并，甲公司被合并前拖欠丙公司货款 20 万元，那么这笔债务应如何处理？（ ）

- A、因甲公司已不存在，故甲公司的债务应由乙公司承担
- B、因甲公司已不存在，故丙公司只能自认倒霉
- C、因是甲公司欠下的债，故由原甲公司的股东偿还
- D、以上说法都有道理

35、甲、乙、丙、丁分别出资 1 万、2 万、3 万、5 万。投资成立一家合伙企业，因四人关系很铁，故合伙协议中未约定利润分配和亏损分担比例，现企业取得 100 万元的利润，你认为应如何分配？（ ）

- A、因四人出资额不同，按 1:2:3:5 的出资额比例分配比较合理
- B、因四人未约定分配比例，按法律规定应按 1:1:1:1 的比例分配
- C、因丁出资最多，故由丁说了算

D、因四人未约定分配比例，应抓阄处理，以示公平

36、个人独资企业是指依照《个人独资企业法》在中国境内设立，由（ ）个自然人投资，财产为投资人个人所有，投资人以其个人财产对企业债务承担无限责任的经营实体。

A、1

B、2

C、3

D、无数

37、下列选项中，符合法律规定的有（ ）。

A、甲公司为中标，以低于成本的报价竞标

B、乙公司为中标，与招标人串通报价，最后中标

C、所有招标项目，都必须采用向社会公开招标的方式进行

D、招标人设有标底的，标底必须保密

38、下列选项中，（ ）能够独立承担民事责任。

A、甲，3岁，神童

B、乙，10岁，屡获国际大奖，存款无数

C、丙，24岁，先天愚型

D、丁，60岁，健身达人

39、甲在某小区买了一套房子，后因工作原因搬到外地，便请他的朋友乙帮忙照看房子，乙看房子空着可惜，在征得甲同意的前提下，将房子租给了在附近读大学的丙和丁，请问谁是该小区的业主？（ ）

A、甲

B、乙

C、丙和丁

D、以上都不对

40、我国的根本大法是（ ）。

A、宪法

B、物权法

C、刑法

D、合同法

41、某小区住户李某发现家中漏水严重，后经排查，发现是楼上张某家水管有问题，但因疫情原因，张某隔离在外，李某无法联系到张某。

下列选项说法正确的是（ ）。

- A、李某可找开锁公司直接打开张某家的门，处理漏水水管
- B、李某可自行撬开张某家的门，维修漏水水管
- C、可请求小区物业，暂时关停张某家水阀并张贴告知书
- D、李某可在小区物业见证下，找开锁公司直接打开张某家的门处理漏水水管

42、岳某在某高档小区购买一套位于小区中央的一楼住宅，因住一楼，岳某主张自己不使用电梯，故拒绝交电梯维护费。关于这一做法，下列说法不正确的是（ ）。

- A、岳某可以放弃乘坐电梯的权利
- B、岳某既然不乘坐电梯，就可以免交电梯维护费
- C、电梯属于建筑物共有部分，岳某既享有权利，也应该承担义务
- D、不管岳某是否乘坐电梯，都不得以放弃权利为由不履行相应义务

43、下列合同行为中，不能直接生效的是（ ）。

- ①张某用 500 元购买了李某继承的价值 500 万的花瓶，李某不知情
- ②崔某借用朋友的汽车一辆，未经朋友同意将该汽车出售
- ③谢某见某商场误将一款价为 8998 的手机标为 3998，趁机买走
- ④王某以低于市场价的价格购买了某卖场的换季商品

- A、①②③④
- B、①②③
- C、①③④
- D、②③④

44、下列情形中，用人单位可以单方面解除劳动合同的是（ ）。

- ①尹某在试用期内被证明不符合录用条件
- ②张某经常迟到早退，造成生产责任事故
- ③乐某游玩途中，被大货车撞伤住院，超过法定医疗期仍需住院治疗
- ④秦某因犯贪污罪被判处有期徒刑七年

- A、①②③④
- B、①②③
- C、①③④
- D、②③④

45、消费者甲与某商场发生纠纷，甲可以通过下列哪些方式解决纠纷？（ ）

- ①与经营者协商
- ②请求消费者协会调解

③向有关行政部门申诉

④向人民法院提起诉讼

A、①②③④

B、①②③

C、①③④

D、②③④

46、明华大学毕业已满五年，目前工作稳定，生活小康，按照需求层次理论，他目前处于尊重需要占主导地位的阶段，请问下列哪种激励措施对他最能产生较大的激励效果？（ ）

A、提薪

B、工作扩大化

C、解聘威胁

D、升职

47、A、B 两家公司均为大型连锁零售商，其中 A 公司建立了自己的运输和配货系统，而 B 公司则对此业务选择了外包的方式。分析人士在比较两家经营业绩差异时发现，控制自己的运输系统对 A 公司的成功起到至关重要的作用。由此可以说明（ ）。

A、业务外包无疑会使公司丧失竞争成功的基础，有实力的公司应具备各个方面的运营能力

B、业务外包是现代企业充分利用社会资源从“虚拟经营”中获利的重要措施，B 公司的业绩不如 A 公司，并不能说明 B 公司的此项决策就是错误的

C、业务外包存在风险，将核心业务外包往往会给企业带来威胁，B 公司的此项业务外包决策应该是失算之策

D、影响企业经营业绩的因素很多，运输及配货系统对连锁零售商经营的成败并没有多大影响

48、秦江化工企业为了在竞争中获得优势，开发投资一种新产品，投资额巨大，投产后产品在市场上也非常畅销。可好景不长，由于该产品对环境有害，国家正在立法，准备逐步取缔该产品。该企业最有可能在哪个计划环节考虑的不够周全？（ ）

A、明确任务，确立目标

B、确定计划实施的前提条件

C、提出备选方案，比较分析，确定满意方案

D、拟定派生计划，并通过预算使之数字化

49、某公司通过制度明确授予销售部、公关部、采购部三个部门主管一定权力，即每笔支出不超过 1000 元的审批权，每个年度批准的支出不超过 10 万元。这种适当放开下级“手脚”，只在较大的问题发生或问题的解决不在下级处理权限范围之内才介入的管理方式，被称为（ ）。

- A、例外管理
- B、动态管理
- C、参与管理
- D、走动管理

50、“在管理方面，没有什么死板和绝对的东西。这全是尺度问题，管理的十四项原则是灵活的，是可以适应一切需要的。问题在于懂得如何使用它们。这是一门很难掌握的艺术，它要求智慧、经验、判断和对尺度的掌握。由机智和经验合成的掌握尺度的能力是管理者的主要才能之一。”法约尔这段论述体现了（ ）的思想。

- A、系统管理
- B、权变管理
- C、效益管理
- D、人本管理

51、王明所在的投资公司拟对一家保龄球俱乐部进行投资，王明接到任务，要求近日向公司提交一份对该俱乐部投资的可行性报告。他在这份可行性报告中，分析了以下几种因素，你认为哪一种因素对该项目的未来发展前景最无关联影响？（ ）

- A、目前市场上对保龄球运动的喜爱程度
- B、其他娱乐运动项目对保龄球的替代作用
- C、初步选定的供应商生产的保龄球的质量水平
- D、政府对公共娱乐运动项目的相关管理政策

52、某公司的一位资深经理针对组织中存在的各种各样的管理现象，深有感触地说：“有的人拥有磨盘大的权力捡不起一粒芝麻，而有的人仅有芝麻大的权力却能推动磨盘。”这句话反映的情况表明（ ）。

- A、这里所描述的只是一种偶然的的管理现象，并不具有任何实际意义
- B、个人影响力所产生的影响力并不比职务性权力所产生的影响力小
- C、个人影响力所产生的影响力有时会大于职务性权力所产生的影响力
- D、非正式组织越来越盛行，并且正在发展越来越大的作用

53、根据组织的决策指挥权在组织系统中不向层次的分配情况，可将组织分为集权和分权组织，但现实中没有绝对的集权或绝对的分权，组织的集权与分权程度取决于各种因素。以下因素中哪种情况采取一个更集权的组织结构可能更有效？（ ）

- A、当组织面临危机时
- B、当公司分散在不同的地理位置时
- C、当组织中的决策影响重大时

D、当组织面临的环境复杂多变时

54、战略评价对战略执行利害攸关，鲁梅尔特提出了可用于战略评价的四条标准，即一致性、协调性、优越性和可行性，如果一个组织部门的成功意味着另一个组织部门的失败，则说明组织内部战略可能不符合（ ）原则。

- A、一致性
- B、协调性
- C、优越性
- D、可行性

55、王勇与李梅采取头脑风暴的方式试图寻找解决问题的方法，他们仅将各自观点写下来，而不去评估这些观点的可行性和可操作性，我们认为他们处在决策制定过程的（ ）阶段。

- A、形成各种备选方案
- B、分析备选方案
- C、确定决策标准
- D、选择方案

56、刻板印象主要是指人们对某个事物或物体形成的一种概括固定的看法，并把这种看法推而广之，认为这个事物或者整体都具有该特征，而忽视个体差异。

下列例子中被认为是最适当的刻板印象是（ ）。

- A、认为女性是特别糟糕的司机
- B、母亲不能专心工作
- C、红头发的人脾气暴躁
- D、要求一个从事会计工作的人帮忙解决预算问题

57、一家公司董事会通过会议讨论通过了研发部门的工作目标，具体内容是研究开发部经过努力必须在一定时期内为公司各关键市场推出具有较高市场份额的产品。请你依据目标确定的原则对该目标进行评价，下列评价中哪种更有道理？（ ）

- A、关键市场的提法不具体，很难界定范围
- B、时间不明确，在实践中缺乏操作标准
- C、较高市场份额的标准不清楚，要详细说明
- D、应综合考虑上述意见所反映的问题

58、某企业产品单位变动成本为5元，单价8元，固定成本2000元，预测销售量可达600件，欲实现利润400元，可采取什么措施？（ ）

- A、降低单位变动成本0.5元

- B、降低固定成本 400 元
- C、提高销售量 100 件
- D、提高售价 1 元

59、公司自开创以来，总经理洪华一直主管生产工作。随着时间的推移，他主管的生产队伍由原来的 18 人增加到 222 人。洪华近来发现公司的生产人员工作散漫，对公司的一些举措有疑义时，再不像从前那样直接与他本人进行沟通，而是采取背后议论的方式。从管理的角度看，这一情况产生的本质原因是（ ）。

- A、市场需求过快，生产规模不能及时跟上扩张的步伐
- B、总经理直接管生产队伍的模式不再适应公司日益扩大的规模
- C、公司管理层次太多，阻碍了总经理与生产工人之间的直接交流
- D、总经理对生产人员不够关心，致使生产人员内心产生了看法

60、某公司财务管理部门在公司发展时期，帮助公司在财务预算、资金筹措、资金使用与核算方面做出了巨大贡献。有人说，这在相当程度上得益于财务部前几年在内部进行了较为细致的专业分工，从而使有关人员可以快速熟悉专业，提高业务水平。但近来公司领导发现该部门工作效率和工作质量出现了一定的滑坡，许多成员不满于单调乏味的工作。

对此，你认为最好采取下列哪一措施？（ ）

- A、调整该部门领导班子，促其改变当前的工作面
- B、以工作丰富化为原则，进行工作和职务再设计
- C、严格内部规章制度，以改善工作作风和工作态度
- D、调整该部门的工作目标，将部门职能分解出去

61、2018 年 9 月 17 日，世界公众科学素质促进大会在北京召开。国家主席习近平向大会致贺信。习近平指出，（ ）是第一生产力，（ ）是引领发展的第一动力。

- A、创新；科学
- B、科学技术；创新
- C、人才；创新
- D、科学技术；人才

62、国家和政府支持与促进科学技术事业发展的方式有哪些？（ ）

- A、建立科学技术研究资助制度
- B、设立专门的科技计划项目
- C、制定科技发展规划，出台科技政策
- D、以上全是

63、从科学的角度，“沧海桑田”之说是指什么（ ）。

- A、心引力作用
- B、地壳运动
- C、气候变化
- D、地球内部热能

64、一个科学研究者提出假说来解释自然现象，然后设计实验来验证这个假说。您认为下列哪项是检验他的做法是否科学的最重要指标？（ ）

- A、可操作性
- B、可重复性
- C、可模拟性
- D、不知道

65、目前手机支付均采用二维码识别技术，关于二维码下列哪种说法是不正确的？（ ）

- A、信息容量大
- B、可引入加密措施
- C、编码范围较小但精准
- D、二维码图形旋转也不影响识别

66、手机、电脑的芯片主要是由下列哪种物质组成的？（ ）

- A、石墨
- B、硅
- C、铜
- D、银

67、生物体的组成方式从简单到复杂的排列顺序是什么？（ ）

- A、细胞，组织，器官，器官系统
- B、器官系统，器官，组织，细胞
- C、组织，细胞，器官系统，器官
- D、组织，细胞，器官，器官系统

68、气象灾害预警信号的颜色等级，按危害从低到高排列的顺序是什么？（ ）

- A、蓝-橙-黄-红
- B、橙-黄-蓝-红
- C、蓝-黄-橙-红
- D、红-橙-黄-蓝

69、“天子重英豪，文章教尔曹；万般皆下品，惟有读书高。……朝为田舍郎，暮登天子堂；将相本无种，

男儿当自强。”《神童诗》所折射的政治制度是（ ）。

- A、宗法制
- B、分封
- C、九品中正制
- D、科举制

70、在清末民初编写的历史教科书中，编译的亡国史占了相当比重。有学者统计，仅1901年至1910年间，单行本就有30余种，其中朝鲜亡国史达7种，印度、埃及亡国史各为4种，波兰亡国史3种。编译者们旨在（ ）。

- A、宣传排满反清革命思想
- B、提高国民史学素养
- C、激发国人民族国家意识
- D、开阔国人历史视野

71、1956年中共八大上，李富春提出：纳入国家计划中的各项指标，可以分为三类：指令性指标、可以调整的指标和参考性的指标。陈云也提出：在国家计划许可范围内的自由生产是计划生产的补充。材料表明中共八大（ ）。

- A、对社会主义建设道路的探索
- B、标志着公有制主体地位确立
- C、标志着计划经济体制的确立
- D、拉开了经济体制改革的序幕

72、18世纪初，西方大部分国家都有了“日报”、“杂志”等新型传媒形式。与此同时，法德等国涌现出大量的图书机构，为公众阅读提供了方便，很多地方出现了“阅读会所”。这些现象（ ）。

- A、主要服务于文化扫盲
- B、得益于第一次工业革命兴起
- C、有利于启蒙思想的传播
- D、表明文艺复兴运动走向高潮

73、《孟子》在评价孔子时曾说：“孔子进以礼，退以义，得之不得，曰有命。”这表明先秦儒学主张（ ）。

- A、克己复礼
- B、尽人事，安天命
- C、先义后利
- D、制天命而用之

74、东西方先哲的思想，有的倾向哲理思辨，有的倾向实际功利。其中贯穿着讲求实际功利精神的是（ ）。

- ①墨家学派的诉求

②程朱理学的主旨

③智者学派的主张

④百科全书派的共同追求

A、①②

B、①③

C、①④

D、②③

75、Windows 中文件窗口移动时应拖动（ ）。

A、窗口边框

B、窗口任何角

C、标题栏

D、菜单栏

76、在 Word2010 中，下列的字体字号最大的是（ ）。

A、小五

B、五号

C、小四

D、四号

77、Excel 的数据有（ ）等多种类型。

①字符型

②数值型

③日期型

④备注型

A、①②③

B、①②④

C、②③④

D、①②③④

78、在公文中，以下说法错误的是（ ）。

A、指示具有强制约束作用，要求下级机关必须遵守和执行

B、决定具有指导性，具有较强的理论性和政策性，是指导工作的准则

C、任免通知落款处由任免机关领导人亲笔签署（或代以签名加盖章）

D、迁移，更改电话号码等可使用通告

79、在公文中，下列有关联合行文要注意的问题错误的是（ ）。

- A、行文的各机关，部门必须同步
- B、联合行文应当确有必要，而且单位宜多
- C、联合行文中对于共同执行有关方针，加强事务非常有利
- D、几个平行机关或联合行文应相对应的各机关或列为主送机关

80、在公文中，下列说法正确的是（ ）。

①在公文中安排语序时，当一组概述表现出由若干连续的动作、行为构成的一组活动过程时，一般应按时间发展顺序排列。

②当双重领导机关向上级机关请示时，应写明主送机关和抄送机关，由抄送机关答复。

③有些公文的主题可以根据领导人授意而直接表达，有些公文的主题则需要调查研究的过程中提炼与明确。

④公文中的疑问语气一般较少使用语气词“啊”、“呢”、“吧”等，“吗”也尽可能不用或少用。

- A、①②③
- B、①②④
- C、①③④
- D、①②③④

二、多项选择题。每小题后的备选答案中有两个或两个以上符合题意的答案。

81、从唯物史观看，加强劳动教育是因为（ ）。

- A、符合人民群众根本利益与社会发展规律
- B、劳动是一切物质财富和精神财富的源泉
- C、人只有在劳动和奉献中才能创造价值
- D、劳动是人的存在方式和社会发展的基础
- E、劳动是创造幸福美好生活的重要手段

82、《中国基本医疗卫生与健康促进法》于2020年6月1日起实施，这是我国卫生健康领域第一部基础性综合性法律，下列选项中属于该法规内容的有（ ）。

- A、公民是自己健康的第二责任人
- B、将健康教育纳入国民教育体系
- C、组织居民健康状况调查和统计
- D、禁止侵犯医疗卫生人员人格尊严
- E、国家采取措施减少吸烟对公民健康的危害

83、2020年5月28日，13届人大通过全国人民代表大会关于对建立健全香港特别行政区维护国家安全的法

律制度和执行机制的决定，作为一国两治实施中的大事，该决定的通过（ ）。

- A、体现了党的领导、人民当家作主和依法治国的有效统一
- B、说明全国人民代表大会是我国最高权力机关实施决定权
- C、表明全国人民代表大会具有审议权和立法权
- D、有利于维护国家主权安全和发展利益长治久安
- E、有利于香港特别行政区切实维护国家安全

84、非全面统计调查的方式有（ ）。

- A、重点调查
- B、人口普查
- C、抽样调查
- D、典型调查
- E、农业普查

85、下列不能认定工伤的是（ ）。

- A、某销售公司的销售人员甲在因公应酬时饮酒过量死亡
- B、某生产企业员工乙在操作机械过程中，因机械故障将右小指切断
- C、网络公司职工丙因工作压力大，上班期间跳楼身亡
- D、某公司的员工丁因出差期间调戏酒店服务员被揍成重伤
- E、某公司员工戊上班途中，被一辆逆向行驶的汽车撞成重伤。

86、工作轮换应当遵循的原则有（ ）。

- A、对于工作，过于敏感或机密性的职位，不适合经常调动
- B、注意工作轮换的时间间隔
- C、工作轮换必须有序进行，以免影响工作的工作秩序和工作效率
- D、明确哪些职位之间相互轮换

87、下列选项中，有关生活中的常识叙述错误的有（ ）。

- A、被割伤时，创面可用创可贴来减轻细菌感染
- B、夏季排汗增多，人体需要补充大量水，过量饮水会引发中毒
- C、茄子中维生素 P 最多的地方是在紫色表皮中
- D、平常没有煮熟的豆芽可以凉拌使用
- E、二十四节气中第一个节气是立春，最后一个节气是大雪

88、下列属于四书的是（ ）。

- A、大学

- B、中庸
- C、论语
- D、孟子
- E、周易

89、在电子邮件格式中（ ）不是邮件系统自动生成的。

- A、抄送人地址
- B、发件人地址
- C、邮件主题
- D、收件人地址
- E、邮件正文

90、下列选项中属于公文的有（ ）。

- A、决议
- B、决定
- C、公告
- D、命令
- E、通知

参考答案

1、D

本题考查马克思主义哲学。

A项错误，任何哲学都是一定社会和时代的经济和政治在精神上的反映。但是面对一定时代社会生活的诸多内容，哲学者可能正确或比较正确地进行反映，也可能不那么正确乃至错误和歪曲地进行反映。因此，哲学并不都是自己时代的精神上的精华。

B项错误，选项表述错误。哲学是关于世界观的学说，是对具体知识的概括和总结。马克思主义哲学可以指导具体科学，但不能凌驾于具体科学之上。

C项错误，哲学是智慧之学，给人提供认识世界、改造世界的方法，与题干无关。

D项正确，哲学并不是建立在对世界的直接观察基础之上，而是建立在具体科学的研究成果之上。题干中“几何”“教学的理论指导”都属于具体科学，两位哲学家的观点共同说明了哲学以具体科学为基础。

故正确答案为D。

2、A

本题考查马克思主义哲学。

①正确，恒星自身复杂性属于客观条件，体现了人的认识受客观条件制约。

②正确，人对规律的认识取决于客观规律，天文学家推出了新的恒星年龄的测定技术，测量误差降低，这体现了天文学家把握了恒星年龄的认识规律，提高了恒星年龄的认识精准度。

③错误，题干未体现恒星自身的实际年龄。

④错误，实践是改造客观世界的物质性活动。实践具有直接现实性。

故正确答案为A。

3、B

本题考查马克思主义哲学。

A项错误，“前事不忘，后事之师”，比喻人们应当牢记以前的经验教训，作为今后行事的借鉴。体现了联系的观点。

B项正确，“宜未雨而绸缪，毋临渴而掘井”意为凡事先要准备，像没到下雨的时候，要先把房子修补完善，不要临时抱佛脚，像到了口渴的时候，才来掘井。体现了要把握事物的因果联系。华为的“多胎”计划也是为了预防美国的先进芯片技术不可得的情况，体现了要把握事物的因果联系。

C项错误，“欲粟者务时，欲治者因势”，意思是说，要想得到粮食的人，就一定要遵守农时；想治理好国家的人，必须适应时代大势。体现了要遵循客观规律的观点。

D项错误，“塞翁失马，焉知非福”，比喻一时虽然受到损失，反而因此能得到好处。也指坏事在一定条件下可变为好事，反之亦然。此句体现了祸与福之间的相互转化，体现了矛盾双方在一定条件下可以相互转化的哲理。

故正确答案为B。

4、C

本题考查马克思主义哲学。

A项错误，事物之间的联系具有普遍性，但事物的普遍联系并不意味着任何两个事物之间都存在着必然的联系，联系同样具有客观性和条件性。

B项错误，整体和部分不可分割，整体是由部分构成，部分是整体的部分。当部分以合理的结构形成整体时，整体的功能就会大于各部分功能之和，要求我们要学会优化结构，搞好局部，使整体功能得到最大发挥。题干未体现整体与部分的关系。

C项正确，整个世界是相互联系的统一整体，联系具有普遍性。新冠肺炎疫情没有一个国家置身事外，体现了世界是个普遍联系的有机整体。

D项错误，事物的变化发展是前进性和曲折性的统一，总趋势是前进的，道路是曲折的，在曲折中前进。题干未体现事物发展的前进性和曲折性。

故正确答案为 C。

5、A

本题考查马克思主义哲学。

A 项正确，人是社会的人，这不仅意味着个体物质和精神的需要在社会中才能得到满足，还意味着以怎样的方式和在多大程度上得到满足也是由社会决定的。因此，人在主动追求个性发展的同时，需要在个人与社会的统一中实现价值。题干中钟南山院士把人民生命看得比自己生命更重要，体现了要在个人与社会的统一中实现价值。

B 项错误，人生价值的尺度是个人对社会的责任与贡献。

C 项错误，人生价值的实现取决于主客观条件，客观条件是基础，不仅仅是取决于价值观。

D 项错误，题干中未体现了发展自己才能。

故正确答案为 A。

6、D

本题考查时事政治。

2020 年全国节能宣传周于 6 月 29 日至 7 月 5 日举办，主题为“绿水青山，节能增效”。6 月 29 日上午，国家发展改革委和北京市人民政府在央视网“云”启动 2020 年全国节能宣传周活动。这是首次采用线上方式启动全国节能宣传周，也是国家发展改革委会同联合主办单位针对当前疫情防控形势采取的创新方法，是在常态化疫情防控下开展全国节能宣传活动，宣传节能理念、传播节能知识、推广节能技术的积极探索。

故正确答案为 D。

7、B

本题考查时事政治。

2020 年 7 月 3 日 11 时 10 分，我国在太原卫星发射中心用长征四号乙运载火箭，成功将高分辨率多模综合成像卫星送入预定轨道，发射获得圆满成功。任务搭载发射了“西柏坡号”科普卫星暨“八一 02 星”。高分辨率多模综合成像卫星是一颗光学遥感卫星，主要用于我国国土及周边区域高分辨率图像获取，服务于自然资源、应急管理、农业农村、生态环境、住建、林业和草原等行业。

故正确答案为 B。

8、B

本题考查时事政治。

2020 年 4 月是我国第 32 个爱国卫生月。为深入贯彻落实习近平总书记系列重要讲话精神，大力开展爱国卫生运动，强化预防优先，打造健康环境，为全面打赢新冠肺炎疫情阻击战奠定坚实基础，全国爱卫办、中央文明办、生态环境部、住房和城乡建设部、农业农村部、国家卫生健康委、全国总工会、共青团中央和全国妇联决定联合开展第 32 个爱国卫生月活动，该活动的主题为“防疫有我，爱卫同行”。

故正确答案为 B。

9、D

本题考查时事政治。

国家发展改革委 3 月 26 日称，已分批下达 2020 年以工代赈资金 56 亿元，预计将吸纳约 30 万受疫情影响无法外出的贫困劳动力在家门口参与工程建设，实现就业增收，将有效化解新冠肺炎疫情对贫困劳动力外出就业的冲击影响。

故正确答案为 D。

10、B

本题考查中国特色社会主义理论体系。

“十三五”期间脱贫攻坚的目标是，到 2020 年稳定实现农村贫困人口不愁吃、不愁穿，农村贫困人口义务教育、基本医疗、住房安全有保障；同时实现贫困地区农民人均可支配收入增长幅度高于全国平均水平、基本公共服务主要领域指标接近全国平均水平。

社会救助兜底保障是打赢脱贫攻坚战的最后一道防线。①社会救助兜底脱贫行动有助于如期实现脱贫攻坚，当选，排除 C、D 两项。

对比②④两项，②新型基础设施建设，主要包括 5G 基站建设、特高压、城际高速铁路和城市轨道交通、新能源汽车充电桩、大数据中心、人工智能、工业互联网七大领域，涉及诸多产业链，是以新发展理念为引领，以技术创新为驱动，以信息网络为基础，面向高质量发展需要，提供数字转型、智能升级、融合创新等服务的基础设施体系。加快新型基础设施建设，无法直接促进脱贫攻坚目标的实现，排除；④2020 年中央一号文件即《中共中央、国务院关于抓好“三农”领域重点工作确保如期实现全面小康的意见》，文件指出 2020 年是全面建成小康社会目标实现之年，是全面打赢脱贫攻坚战收官之年。党中央认为完成上述两大目标任务，脱贫攻坚最后堡垒必须攻克，全面小康“三农”领域突出短板必须补上。解决“三农”领域问题有助于如期实现脱贫攻坚，当选。所以，①④当选。

故正确答案为 B。

11、B

本题考查宪法常识。

A 项错误，公民在法律面前一律平等，任何公民都平等的享有权利，平等的履行义务，平等的适用法律，表述正确，与题无关。

B 项正确，公民有获得疫情信息、获得救治权利的权利，但也应当履行疏散、隔离、封锁和人身活动范围限制的义务，体现出权利和义务是相辅相成的，是统一的。

C 项错误，公民在法律上既是权利的主体，又是义务的主体。权利与义务的关系是统一的，不可分割的。权利的实现要求义务的履行，义务的履行确保权利的实现。

D项错误，权利可以放弃，但义务不能放弃。

故正确答案为B。

12、D

本题考查宪法常识。

A项错误，农村村民自治和城市居民自治是基层民主自治，是我国社会主义民主最广泛、最深刻的实践，是人民当家作主的最有效的途径。该地农村人居环境整治工作取得成效的原因是多元共治的治理格局，不仅仅是村民自治。

B项错误，题目中强调的是党、政府和当地人民群众等多方社会力量，而不只是强调政府的积极作为。

C项错误，农村人居环境整治工作取得成效，是党、政府和人民群众等共同努力的成果。

D项正确，党的十九大报告明确提出，“要打造共建共治共享的社会治理格局”，努力实现政府引导治理、社会广泛参与、村民积极自治相结合的良性互动。题目中是党、政府和当地人民群众，还有社会力量的共同努力形成了多元共治的治理格局，有利于激发农村治理活力。

故正确答案为D。

13、D

本题考查行政法常识。

A项错误，题干主要涉及的意思是城管执法人员的法治化、人性化执法，并没有体现公民监督政府。

B项错误，城管执法人员的行为举止主要是依法合理文明执法的体现。

C项错误，中国人民当家作主的根本途径是人民代表大会制度。

D项正确，依法行政是指行政机关必须根据法律法规的规定设立，并依法取得和行使其行政权力，对其行政行为的后果承担相应的责任的原则。合理行政原则的主要含义是行政决定应当具有理性，属于实质行政法治的范畴，尤其适用于裁量性行政活动。城管执法人员的行为主要体现的是政府依法合理行政。

故正确答案为D。

14、A

本题考查宪法常识。

A项正确，出台规定体现了要依法依规加强管理，唤醒人们的权利意识和义务意识，规范养犬行为。

B项错误，公民决策权主要体现在通过民主选举制度、社情民意反映制度、专家咨询制度、重大事项社会公示制度和社会听证制度参与民主决策。公民对不文明养犬行为可提出建议和意见。

C项错误，质询权，又称“质问权”。是指具有质问权者(如议员、人民代表)对国家行政机关及其公职人员提出质问和要求答复的权利。在中国，宪法和法律规定各级人民代表大会的代表，有权对同级人民政府及其所属各工作部门等提出质询，并规定受质询的机关必须负责答复。普通居民没有质询权。

D项错误，要实现公民政治权利的途径不断扩大，扩大公民的政治权利表述错误。

故正确答案为 A。

15、C

本题考查宪法常识。

A 项错误，基层群众性自治组织，是中国在城市和农村按居民的居住地区建立起来的居民委员会或者村民委员会，是城市居民或农村村民自我管理、自我教育、自我服务的组织。村民委员会和居民委员会是基层群众性自治组织，不是国家机关，不属于国家监察。

B 项错误，国有企业的党委不属于国家监察机关，各级监察委员会是国家的监察机关。

C 项正确，派驻纪检监察组是由党的纪委和国家的监察机关派出，驻在相应的党和国家机关、国有企业和人民团体等单位，履行纪检监察职能的机构。属于国家监察。

D 项错误，对民营企业“一把手”加强约谈主要是了解企业发展情况，保障正确的发展方向。

故正确答案为 C。

16、D

本题考查中国特色社会主义理论体系。

A、B 项错误，习近平总书记在庆祝中国共产党成立 95 周年大会上的讲话中指出：坚持不忘初心、继续前进，就要保持党的先进性和纯洁性，着力提高执政能力和领导水平，着力增强抵御风险和拒腐防变能力，不断把党的建设新的伟大工程推向前进。中国共产党是我国的执政党，不具体行使国家权力，A 项表述有误。各民主党派是参政党，并非共同执政，B 项表述有误。

C 项错误，习近平总书记在庆祝中国共产党成立 95 周年大会上的讲话中指出：坚持不忘初心、继续前进，就要坚持中国特色社会主义道路自信、理论自信、制度自信、文化自信，坚持党的基本路线不动摇，不断把中国特色社会主义伟大事业推向前进。中国共产党不履行管理国家的职能，选项表述有误。

D 项正确，习近平总书记在庆祝中国共产党成立 95 周年大会上的讲话中指出：坚持不忘初心、继续前进，就要坚信党的根基在人民、党的力量在人民，坚持一切为了人民、一切依靠人民，充分发挥广大人民群众积极性、主动性、创造性，不断把为人民造福事业推向前进·····全党同志要把人民放在心中最高位置，坚持全心全意为人民服务的根本宗旨，实现好、维护好、发展好最广大人民根本利益，把人民拥护不拥护、赞成不赞成、高兴不高兴、答应不答应作为衡量一切工作得失的根本标准，使我们党始终拥有不竭的力量源泉。

故正确答案为 D。

17、D

本题考查中国特色社会主义理论体系。

A 项错误，信访举报制度是我国公民行使民主监督权的合法渠道，而非行使言论自由权利。

B 项错误，社会听证制度、专家咨询制度是公民参与民主决策的形式，而重大事项公示制度是决策机关将涉及公共利益的各项决策进行公示，重在满足公民的知情权。其强调的是决策结果的公布，以减少决策的疏漏

及与瑕疵。

C项错误，提案权指人大代表具有依法向本级人民代表大会提出属于本级人民代表大会职权范围内的议事原案的权利，普通公民不具有提案权。

D项正确，将《中华人民共和国民法典（草案）》在中国人大网公布，面向社会征求意见，广泛汇集民智，加强了立法工作的科学性、全面性。

故正确答案为D。

18、C

本题考查中国特色社会主义理论体系。

A项错误，中国共产党不履行管理国家的职能，选项中“有组织经济建设的职能”表述有误。

B项错误，习近平总书记在十九届中央纪委三次全会上进一步强调，要“以党的政治建设为统领全面推进党的建设”。题干中并未涉及以政治建设统领社会发展。

C项正确，党的集中统一领导确保中国特色社会主义制度的显著优势充分彰显。中国共产党作为我国的最高政治领导力量，充分发挥总揽全局、协调各方的领导核心作用，这是我们打赢疫情防控人民战争、总体战、阻击战的根本保证。

D项错误，依法行政是依法治国基本方略的重要内容，是指行政机关必须根据法律法规的规定设立，并依法取得和行使其行政权力，对其行政行为的后果承担相应的责任的原则。“中国共产党坚持依法行政、民主决策”表述有误。

故正确答案为C。

19、A

本题考查中国特色社会主义理论体系。

胡锦涛在中国共产党第十八次全国代表大会上的报告中指出：中国特色社会主义制度，就是人民代表大会制度的根本政治制度，中国共产党领导的多党合作和政治协商制度、民族区域自治制度以及基层群众自治制度等基本政治制度，中国特色社会主义法律体系，公有制为主体、多种所有制经济共同发展的基本经济制度，以及建立在这些制度基础上的经济体制、政治体制、文化体制、社会体制等各项具体制度。

故正确答案为A。

20、B

本题考查中国特色社会主义理论体系。

2017年1月18日，习近平在联合国日内瓦总部发表了题为《共同构建人类命运共同体》的主旨演讲。他指出：坚持共建共享，建设一个普遍安全的世界。世上没有绝对安全的世外桃源，一国的安全不能建立在别国的动荡之上，他国的威胁也可能成为本国的挑战。邻居出了问题，不能光想着扎好自家篱笆，而应该去帮一把。“单则易折，众则难摧。”各方应该树立共同、综合、合作、可持续的安全观。

故正确答案为B。

21、D

本题考查中国特色社会主义理论体系。

①错误，我国公民的基本政治权利和自由分别包括选举权和被选举权，言论、出版、结社、集会、游行、示威等政治自由。创新社会治理模式并不能扩大公民的政治权利，表述有误。

②、④正确，社区自发成立疫情防控联防联控巡查组，发挥基层社会治理优势，调动广大志愿者和人民群众积极性，形成纵向到底、横向到边的大防控格局，为打赢疫情防控阻击战贡献了强大力量。

③错误，我国人民不能直接参与管理国家事务。广大人民通过直接或间接的方式选出人大代表，由他们组成各级国家权力机关，代表人民统一行使国家权力。因此②④正确。

故正确答案为D。

22、D

本题考查时事政治。

①错误，依法行政的主体是行政主体，而不是党的组织。

②错误，新时代党的历史使命是继续推进实现中华民族伟大复兴。党的十九大全面总结了我们党为实现中华民族伟大复兴作出的贡献和走过的历程，明确提出了新时代实现中华民族伟大复兴的新要求、新战略。根据《党委（党组）落实全面从严治党主体责任规定》第一条规定：“为了全面落实党委（党组）全面从严治党主体责任，推动全面从严治党向纵深发展，根据《中国共产党章程》和有关党内法规，制定本规定。”因此其目的应是全面落实党委（党组）全面从严治党主体责任，推动全面从严治党向纵深发展。

③正确，《党委（党组）落实全面从严治党主体责任规定》为全面落实党委（党组）全面从严治党主体责任而制定，能够确保全体党员牢记“全心全意为人民服务”的宗旨，增强责任意识。

④正确，《党委（党组）落实全面从严治党主体责任规定》的制定出台是党中央健全全面从严治党责任制度的重要举措。它强化守土有责、守土担责、守土尽责的政治担当，抓住党委（党组）这个关键主体，不断提高履职尽责本领，以全面从严治党新成效推进国家治理体系和治理能力现代化，是保持党的先进性的内在要求。

故正确答案为D。

23、C

本题考查宪法常识。

①错误，《宪法》第五十七条规定：“中华人民共和国全国人民代表大会是最高国家权力机关。它的常设机关是全国人民代表大会常务委员会。”全国人民代表大会是最高国家权力机关，拥有国家最高决定权。

②正确，人大代表听民声、察民情，代表人民提出关于疫情防控的建议，政府等部门认证办理代表建议，体现了人大代表代表人民行使监督权。

③错误，题干中体现的是人大代表行使提议权的表现，而对人大代表的义务并未有所体现。

④正确，民主集中制是民主基础上的集中和集中指导下的民主相结合的制度，是党的根本组织制度和领导制度。题干信息主要反映的是人大代表提建议，且有些建议被有关部门采纳，这体现出国家机构坚持民主集中制的原则。

故正确答案为C。

24、D

本题考查宪法常识。

①错误，题干信息体现的给予子女假期，支持其定对老人进行护理照料，并不是民主权利。

②错误，《宪法》第二条第一款规定：“中华人民共和国的一切权力属于人民。”因此，“一切权利属于公民”本身表述错误。

③④正确，题干材料通过地方性法规这一法律形式，题干为子女护理假提供了法律保障，体现了子女护理假这一权利能够得到充分体现。

故正确答案为D。

25、A

本题考查宪法常识。

①正确，中国共产党领导的多党合作和政治协商制度是我国一项基本政治制度，也是中国特色政党制度。国务院听取各民主党派中央、全国工商联负责人和无党派人士代表的意见建议，体现了我国特色政党制度。

②正确，政府科学民主决策，需要广泛听取各界意见建议，集思广益科学决策。国务院《政府工作报告》听取各民主党派等人士意见建议，是政府科学民主决策的必然要求。

③错误，本身表述错误，民主党派是参政党，不是执政党，体现的是参政议政，而非参与执政。

④错误，该题人民政协在履行的是参政议政的职能。

故正确答案为A。

26、D

本题考查经济法常识。

A项错误，原始凭证是在经济业务发生时取得或填制的，用以记录和证明经济业务发生或完成情况的凭证。

B项错误，收款凭证是指用于记录库存现金和银行存款收款业务的记账凭证，收款凭证根据有关库存现金，和银行存款收入业务的原始凭证填制，是登记库存现金日记账、银行存款日记账以及有关明细分类账和总分类账等账簿的依据，也是出纳人员收讫款项的依据。

C项错误，转账凭证是用来记录除现金、银行存款以外的其他经济业务的记账凭证。它是根据有关转账业务的原始凭证填制的，作为登记有关账簿的依据。

D项正确，记账凭证，又称记账凭单，是会计人员根据审核无误的原始凭证按照经济业务事项的内容加以归类，并据以确定会计分录后所填制的会计凭证。

故正确答案为 D。

27、C

本题考查经济法常识。

A 项正确,《人民银行法》第二条规定:“中国人民银行是中华人民共和国的中央银行。中国人民银行在国务院领导下,制定和执行货币政策,防范和化解金融风险,维护金融稳定。”中国人民银行是我国的中央银行,简称“央行”,是政府的银行。

B、D 项正确,中央银行是发行的银行、银行的银行、政府的银行,这是中央银行职能最典型的概括。发行的银行是指国家赋予中央银行集中与垄断货币发行的特权,中央银行是国家唯一的货币发行机构。银行的银行是指作为国家的金融管理机构,中央银行在整个金融体系中居于领导地位,并与商业银行和其他金融机构进行存、放、汇等业务上的往来。

C 项错误,中央银行是政府机构,不属于企业性质银行。

本题为选非题,故正确答案为 C。

28、A

本题考查社会主义市场经济体制。

A 项正确,产业结构是指国民经济中各产业之间及产业内部各部门之间的比例关系和结合状况。产业结构也叫产业体系,是社会经济体系的主要组成部分。

B 项错误,产业比例是指第一、第二、第三产业的占比。

C 项错误,无产业特征的专业说法,通常称为行业特征。行业特征是指一个行业区别于其他行业的特别显著的征象、标志。

D 项错误,产业布局是指产业在一国或一地区范围内的空间分布和组合的经济现象。

故正确答案为 A。

29、B

本题考查宏观经济。

增值税是以商品(含应税劳务)在流转过程中产生的增值额作为计税依据而征收的一种流转税。消费税(特种货物及劳务税)是以消费品的流转额作为征税对象的各种税收的统称。

A 项错误,地方税是“中央税”的对称,是由地方政府征收的税。它属于地方财政的固定预算收入。地方税的税种主要有:城市维护建设税、屠宰税、房产税、城镇土地使用税、耕地占用税、车船使用税、契税、牲畜交易税、集市交易税、筵席税等。

B 项正确,流转税又称流转课税、流通税,指以纳税人商品生产、流通环节的流转额或者数量以及非商品交易的营业额为征税对象的一类税收。流转税是商品生产和商品交换的产物,各种流转税(如增值税、消费税、关税)是政府财政收入的重要来源。

C项错误，直接税是指税负不能转嫁，而由纳税人直接负担的税收。如人头税、所得税、土地使用税、房产税等。

D项错误，所得税是指国家对法人、自然人和其他经济组织在一定时期内的各种所得征收的一类税收。常见的如：个人所得税、企业所得税等。

故正确答案为B。

30、B

本题考查宏观经济。

从经济学的意义来理解，财政作为一个经济范畴，是一种以国家为主体的经济行为，是政府集中一部分国民收入用于满足公共需要的支出活动，以达到优化资源配置、公平分配及经济稳定和发展的目标。

故正确答案为B。

31、D

本题考查宏观经济。

宏观调控亦称国家干预，是政府对国民经济的总体管理，是一个国家政府特别是中央政府的经济职能。它是国家在经济运行中，为了促进市场发育、规范市场运行，对社会经济总体的调节与控制。政府进行宏观调控要达到的最基本目标就是保持总量平衡，促进结构优化。经济总量平衡是指社会总供给和总需求的平衡，保持这一平衡不仅是宏观经济调控的主要内容，而且是实现整个国民经济良性循环的基础，也是保持国民经济持续快速增长的必要条件。讲经济总量必然要涉及到经济结构，因为总量总是表现为一定的结构，而结构又体现一定总量，二者是宏观经济分析的两种方法，从不同的侧面揭示了经济运行趋势。

故正确答案为D。

32、D

本题考查宏观经济。

国际货币基金组织（IMF）认为：“经济全球化是指跨国商品与服务贸易及资本流动规模和形式的增加，以及技术的广泛迅速传播使世界各国经济的相互依赖性增强”。经济全球化的实质是经济规则制度的趋同或认同过程，而国际经济规则的制定权和解释权被操纵或利用于经济发达国家。

故正确答案为D。

33、B

本题考查宏观经济。

积累基金是指社会主义国民收入中用于扩大再生产、进行非生产性基本建设和建立物资储备的那部分资金。主要来源于劳动者为社会创造的剩余产品。按其使用方向可分为三部分：（1）扩大再生产基金，用于工农业等生产性行业的基本建设以及增加流动资金。（2）非生产性基本建设基金，用于文教卫生、国家行政和国防部门的基本建设以及工农业等生产性行业的非生产性基本建设。（3）社会后备基金，用于应付自然灾害和意外事变，

以保证社会再生产顺利进行。

故正确答案为 B。

34、A

本题考查公司法。

根据《中华人民共和国公司法》第一百七十四条规定：“【公司合并债权债务的承继】公司合并时，合并各方的债权、债务，应当由合并后存续的公司或者新设的公司承继。”因此，“甲公司被合并前拖欠丙公司货款 20 万元”由乙公司承担。

故正确答案为 A。

35、A

本题考查商法。

根据《中华人民共和国合伙企业法》第三十三条规定：“合伙企业的利润分配、亏损分担，按照合伙协议的约定办理；合伙协议未约定或者约定不明确的，由合伙人协商决定；协商不成的，由合伙人按照实缴出资比例分配、分担；无法确定出资比例的，由合伙人平均分配、分担。合伙协议不得约定将全部利润分配给部分合伙人或者由部分合伙人承担全部亏损。”

A 项正确，根据上述法条可知，四人可以按照实缴出资比例进行利润分配。

B 项错误，根据上述法条可知，四人平均分配利润的前提是“无法确定出资比例的”；根据题干“甲、乙、丙、丁分别出资 1 万、2 万、3 万、5 万”可知，甲乙丙丁的出资比例分别为 1:2:3:5，因此表述错误。

C 项错误，根据上述法条可知，合伙企业的利润分配在合伙协议未约定或者约定不明确的，由合伙人协商决定；因此，不能由一人决定，需协商解决。

D 项错误，抓阄没有法律依据，且通过抓阄的方式最终确定利润分配方式存在多种不确定结果，会有失公平。

故正确答案为 A。

36、A

本题考察商法。

根据《中华人民共和国个人独资企业法》第二条规定：“本法所称个人独资企业，是指依照本法在中国境内设立，由一个自然人投资，财产为投资人个人所有，投资人以其个人财产对企业债务承担无限责任的经营实体。”

故正确答案为 A。

37、D

本题考察招标投标法。

A 项错误，根据《中华人民共和国招标投标法》第三十三条规定：“投标人不得以低于成本的报价竞标，

也不得以他人名义投标或者以其他方式弄虚作假，骗取中标。”

B项错误，根据《中华人民共和国招标投标法》第三十二条第二款规定：“投标人不得与招标人串通投标，损害国家利益、社会公共利益或者他人的合法权益。”

C项错误，根据《中华人民共和国招标投标法》第十条第一款规定：“招标分为公开招标和邀请招标。”

D项正确，根据《中华人民共和国招标投标法》第二十二条第二款规定：“招标人设有标底的，标底必须保密。”

故正确答案为D。

38、D

本题考查民法。

A项错误，根据《中华人民共和国民法总则》第二十条规定：“不满八周岁的未成年人为无民事行为能力人，由其法定代理人代理实施民事法律行为。”甲，3岁，为无民事行为能力人，不能独立承担责任。

B项错误，根据《中华人民共和国民法总则》第十九条规定：“八周岁以上的未成年人为限制民事行为能力人，实施民事法律行为由其法定代理人代理或者经其法定代理人同意、追认，但是可以独立实施纯获利益的民事法律行为或者与其年龄、智力相适应的民事法律行为。”乙，10岁，为限制民事行为能力人，可部分承担即可承担纯获利或者与其年龄、智力相适应的民事责任，不是完全全部能独立承担民事责任的主体。

C项错误，根据《中华人民共和国民法总则》第二十一第一款规定：“不能辨认自己行为的成年人为无民事行为能力人，由其法定代理人代理实施民事法律行为。”同时根据《中华人民共和国民法总则》第二十二条规定：“不能完全辨认自己行为的成年人为限制民事行为能力人，实施民事法律行为由其法定代理人代理或者经其法定代理人同意、追认，但是可以独立实施纯获利益的民事法律行为或者与其智力、精神健康状况相适应的民事法律行为。”丙作为先天愚型是限制民事行为能力人或者无民事行为能力人，若是无民事行为能力人则不能独立承担责任，若是限制民事行为能力人只可部分承担。

D项正确，根据《中华人民共和国民法总则》第十八条第一款规定：“成年人为完全民事行为能力人，可以独立实施民事法律行为。”丁作为完全民事行为能力人能够独立承担民事责任。

故正确答案为D。

39、A

本题考查民法。

根据《物业管理条例》第六条第一款规定：“房屋的所有权人为业主。”由题干可知，该房子的所有权人是甲某，因此甲某为该小区的业主。

故正确答案为A。

40、A

本题考查宪法常识。

《宪法》序言中规定：“本宪法以法律的形式确认了中国各族人民奋斗的成果，规定了国家的根本制度和根本任务，是国家的根本法，具有最高的法律效力。”因此，B、C、D项不符合题意。

故正确答案为A。

41、C

本题考查宪法常识。

根据《宪法》第三十九条规定，中华人民共和国公民的住宅不受侵犯。禁止非法搜查或者非法侵入公民的住宅。A、B、D项错误，未经权利人李某的同意或法定情形，不得随意进入他人住宅内，侵犯他人住宅权。

C项正确，因疫情原因张某隔离在外不在家，暂时用不到水的情况下，可请求小区物业，暂时关停张某家水阀并张贴告知书。

故正确答案为C。

42、B

本题考查民法常识。

《物权法》第七十条规定：“业主对建筑物内的住宅、经营性用房等专有部分享有所有权，对专有部分以外的共有部分享有共有和共同管理的权利。”第七十二条第一款规定：“业主对建筑物专有部分以外的共有部分，享有权利，承担义务；不得以放弃权利不履行义务。”该题中，电梯属于建筑物共有部分，岳某既享有权利，也应该承担义务；乘坐电梯是岳某的权利，岳某可以放弃这一权利；但不管岳某是否乘坐电梯，都不得以放弃权利为由不履行相应义务。故即使岳某不乘坐电梯，也要交电梯维护费。因此，B项不符合题意。

本题为选非题，故正确答案为B。

43、B

本题考查民法常识。

①③错误，《民法总则》第一百四十七条规定：“基于重大误解实施的民事法律行为，行为人有权请求人民法院或者仲裁机构予以撤销。”①中，李某在不知情的情况将价值500万的花瓶以500元价格卖出，构成重大误解，属于可撤销的合同，不能直接生效。③中，商场误将手机标错价格，谢某趁机买走，构成重大误解，属于可撤销的合同，不能直接生效。

②错误，《合同法》第五十一条规定：“无处分权的人处分他人财产，经权利人追认或者无处分权的人订立合同后取得处分权的，该合同有效。”崔某未经朋友同意将其借用的汽车出售，其合同行为不能直接生效。

④正确，王某以低于市场价购买商场换季商品，王某和商场均不存在导致买卖合同行为不能直接生效的情形，也未违反法律等相关规定，故王某和商场的买卖合同行为生效。

本题为选非题，故正确答案为B。

44、A

本题考查劳动法常识。

《劳动合同法》第三十九条规定：“劳动者有下列情形之一的，用人单位可以解除劳动合同：（一）在试用期间被证明不符合录用条件的；（二）严重违反用人单位的规章制度的；（三）严重失职，营私舞弊，给用人单位造成重大损害的；（四）劳动者同时与其他用人单位建立劳动关系，对完成本单位的工作任务造成严重影响，或者经用人单位提出，拒不改正的；（五）因本法第二十六条第一款第一项规定的情形致使劳动合同无效的；（六）被依法追究刑事责任的。”

①正确，尹某在试用期内被证明不符合录用条件，属于《劳动合同法》第三十九条第一项规定情形，用人单位可以单方面解除劳动合同。

②正确，张某经常迟到早退，造成生产责任事故，属于《劳动合同法》第三十九条第二、三项规定情形，用人单位可以单方面解除劳动合同。

③正确，《劳动合同法》第四十条规定：“有下列情形之一的，用人单位提前三十日以书面形式通知劳动者本人或者额外支付劳动者一个月工资后，可以解除劳动合同：（一）劳动者患病或者非因工负伤，在规定的医疗期满后不能从事原工作，也不能从事由用人单位另行安排的工作的；（二）劳动者不能胜任工作，经过培训或者调整工作岗位，仍不能胜任工作的；（三）劳动合同订立时所依据的客观情况发生重大变化，致使劳动合同无法履行，经用人单位与劳动者协商，未能就变更劳动合同内容达成协议的。”乐某游玩途中被大货车撞伤超过法定医疗期仍需住院治疗的情形，属于用人单位单方面解除劳动合同的情形，但需履行提前三十日以书面形式通知其本人或者额外支付其一个月工资的程序。

④正确，秦某因犯贪污罪被追究刑事责任，属于《劳动合同法》第三十九条第六项规定情形，用人单位可以单方面解除劳动合同。

故正确答案为 A。

45、A

本题考查商法常识。

《消费者权益保护法》第三十九条规定：“消费者和经营者发生消费者权益争议的，可以通过下列途径解决：（一）与经营者协商和解；（二）请求消费者协会或者依法成立的其他调解组织调解；（三）向有关行政部门投诉；（四）根据与经营者达成的仲裁协议提请仲裁机构仲裁；（五）向人民法院提起诉讼。”因此，①②③④均符合题意。

故正确答案为 A。

46、D

本题考查管理学的基本原理。

按照马斯洛需求层次理论，明华现在处于尊重需要占主要地位的层次，即渴望自尊和希望受到别人的尊重。

A 项错误，提薪、提高福利待遇属于生理需要的激励措施。

B 项错误，工作扩大化是指工作范围的扩大或工作多样性的增多，从而给员工增加了工作种类和工作强度。

工作扩大化使员工有更多的工作可做。工作扩大化跟尊重需要无关。

C项错误，以解聘来威胁员工不属于激励措施，且涉及到的是安全需要，跟尊重需要无关。

D项正确，尊重需要又可分为内部尊重和外部尊重。内部尊重是指一个人希望在各种不同情境中有实力、能胜任、充满信心、能独立自主。总之，内部尊重就是人的自尊。外部尊重是指一个人希望有地位、有威信，受到别人的尊重、信赖和高度评价。升职可以提高员工的威望和声誉，也是对员工人格、工作、能力与才干的高度评价。对明华采取升职的措施，最能产生激励效果。

故正确答案为D。

47、C

本题考查管理学的基本原理。

业务外包是指企业整合利用其外部最优秀的专业化资源，从而达到降低成本、提高效率、充分发挥自身核心竞争力和增强企业对环境的迅速应变能力的一种管理模式。

A项错误，业务外包有自身的显著优势，能够使企业专注核心业务、提高资源利用率降低企业风险。因此业务外包并不必然使公司丧失竞争优势。对于一家有实力的公司而言，如果某一业务职能不是市场上最有效率的，并且该业务职能又不是企业的核心能力，那么就可以把它外包给外部效率更高的专业化厂商去做，可以进一步提升公司的实力。

B、D项错误，C项正确，由于不同业务活动所需投入的资源不同，对企业竞争优势的重要程度也不同，因此，可以据此将企业从事的业务分为核心业务与非核心业务。核心业务是企业投入资源最多，对企业存亡具有关键性作用的业务，往往也是企业擅长的、能创造高收益、有发展潜力和市场前景的业务活动。而非核心业务围绕核心业务，对企业的战略重要性相对较低。核心业务是企业核心能力的载体，必须保留在企业内部，不当的核心业务外包有可能导致企业核心能力的丧失。本题中，A、B两家公司均为大型连锁零售商，运输和配货系统是其核心业务，也是其核心竞争力的体现，对企业发展和竞争至关重要。而事实也证明B公司将核心业务外包，导致其经营业绩不如A公司，说明B公司将此业务外包是错误的决策。

故正确答案为C。

48、C

本题考查管理学的基本原理。

A项正确，该企业在计划中的任务和目标非常明确，即开发新产品，在竞争中获得优势。

B项正确，该企业在计划中已清楚计划实施的前提条件，即巨额投资。

C项错误，该企业在计划环节中，没有提出备选方案，并通过比较分析确定满意方案，导致产品可能因对环境有害而被取缔。如果在计划环节，企业能够制定备选方案，比较分析各方案的利弊，综合考虑经济、社会和生态效应等因素，然后确定满意方案，就能避免题干中出现的問題。

D项正确，派生计划即基于主要计划的分支计划，按照主要计划中的小计划进行扩展或另外制定相关计划，

因来源派生于主要计划，故称派生计划。本题中，由于该企业主要计划本身存在问题，所以即便拟定了派生计划，也无法避免产品被取缔的风险。

本题为选非题，故正确答案为 C。

49、A

本题考查管理学的基本原理。

A 项正确，例外管理指最高管理层将日常发生的例行工作，拟就处理意见，使之规范化（标准化、程序化），然后授权给下级管理人员处理，而自己主要去处理那些没有或者不能规范化的例外工作，并且保留监督下级人员工作的权力的一种管理制度或原则。题干中，该公司将一定范围内的支出审批权授权给下级管理人员，只有在问题较大或不在下级处理权限范围内的管理，属于例外管理。

B 项错误，动态管理是指企业在经营管理过程中，通过外部环境的预测、内部数据分析，对经营策略、管理手段进行适时调整和对计划进行修改和补充的一种管理模式。

C 项错误，参与管理就是指在不同程度上让员工和下属参加组织的决策过程及各级管理工作，让下级和员工与企业的高层管理者处于平等的地位研究和讨论组织中的重大问题，他们可以感到上级主管的信任，从而体验出自己的利益与组织发展密切相关而产生强烈的责任感；同时，参与管理为员工提供了一个取得别人重视的机会，从而给人一种成就感。员工因为能够参与商讨与自己有关的问题而受到激励。参与管理既对个人产生激励，又为组织目标的实现提供了保证。

D 项错误，走动管理是指高阶主管利用时间经常抽空前往各个办公室走动，以获得更丰富、更直接的员工工作问题，并及时了解所属员工工作困境的一种策略。

故正确答案为 A。

50、B

本题考查管理学的基本原理。

A 项错误，系统管理理论是运用系统论、信息论、控制论原理，把管理视为一个系统，以实现管理优化的理论。系统管理理论的核心是用系统方法分析管理系统。

B 项正确，权变管理认为并不存在一种适用于各种情况的普遍的管理原则和方法，管理只能依据各种具体的情况行事。管理人员的任务就是研究组织外部的经营环境和内部的各种因素，弄清这些因素之间的关系及其发展趋势，从而决定采用哪些适宜的管理模式和方法。权变管理要求管理者根据组织的内、外部条件的变化情况作相应的调整，即管理无定式，应因地、因时、因人制宜。法约尔提出“在管理方面，没有什么死板和绝对的东西。这全是尺度问题，管理的十四项原则是灵活的，是可以适应一切需要的。”同样在强调管理无定式，体现了权变管理的思想。

C 项错误，效益管理主要是通过建立实时预测模型和对以市场细分为基础的需求行为分析，确定最佳的销售或服务价格。其核心是价格细分亦称价格歧视，就是根据客户不同的需求特征和价格弹性向客户执行不同的

价格标准。

D项错误，人本管理是以人为本的管理制度和方式。它把员工作为组织最重要的资源，以组织、员工及利益相关者的需求最大满足与调和为切入点，通过激励、培训、领导等管理手段，充分挖掘人的潜能，调动人的积极性，创造出和谐、宽容、公平的文化氛围，使大多数人从内心中感受到激励，从而达到组织和个人共同发展的最终目标。

故正确答案为B。

51、C

本题考查微观经济。

A项正确，“目前市场上对保龄球运动的喜爱程度”指的是消费者对保龄球运动的偏好，体现了市场对保龄球运动的需求程度，对该项目发展至关重要。

B项正确，“其他娱乐运动项目对保龄球的替代作用”指的是替代品的影响。一般说来，某种商品的替代品需求量大、替代作用强，则对本商品的需求会减少；反之亦然。也就是说，如果市场上没有其他娱乐运动项目可以替代保龄球运动，则保龄球运动会很畅销，如果有多个项目可替代保龄球，则保龄球运动项目的前景就不乐观。替代品对项目发展有重要作用。

C项错误，“供应商生产的保龄球的质量水平”属于生产阶段的影响因素，且属于相对可控的因素，对保龄球运动项目的发展前景关联度不高。

D项正确，“政府对公共娱乐运动项目的相关管理政策”指的是政府的税收或扶持政策。保龄球运动属于公共娱乐运动项目，政府如果对项目增加税收，则利润减少，前景不乐观；如果对项目有扶持政策，减少税收或者给予资金扶持，则利润增加，前景良好。政府的相关政策对项目发展前景有重要的导向作用。

本题为选非题，故正确答案为C。

52、C

本题考查管理学的基本原理。

“有的人拥有磨盘大的权力捡不起一粒芝麻，而有的人仅有芝麻大的权力却能推动磨盘”反应了组织中存在着职位权力与能力不相符的情况，有的人拥有磨盘大的权力捡不起一粒芝麻，说明有些人居于高位，权力大，却没有能力组织好和带领好员工完成各项工作，有的人仅有芝麻大的权力却能推动磨盘，说明有的人地位低，权力小，却有优秀的领导和组织能力，能带领好大家做好工作。

A项错误，题干描述的是在组织中存在的比较常见的管理现象，有实际意义。

B项错误，C项正确，职务性权力是一种法定权力，是一旦被任命担任某一职位，因而获得的法定权力和法定地位，个人影响力产生的影响力是指由于个人的品德、作风或特长等引起人们的赞赏、钦佩而自愿追随和服从的现象，在组织管理中，个人影响力产生的影响力往往是小于职务性权力所产生的影响力，但是个人影响力产生的影响力有时会大于职务性权力所产生的影响力，因此造成了“仅有芝麻大的权力却能推动磨盘”的现象。

D项错误，组织中存在非正式组织，非正式组织以独特的感情、规范和倾向，左右着其成员的行为，这是造成“仅有芝麻大的权力却能推动磨盘”的现象的原因之一，但题干并未表明非正式组织越来越盛行，且发挥着越来越重要的作用。

故正确答案为C。

53、A

本题考查管理学的基本原理。

集权指决策权力和行动决定完全保留最高管理者决定。分权指的是决策权在组织系统中较低管理层次的程度上的分散。集权有利于政令统一，标准一致，统筹全局，指挥方便，命令容易贯彻执行，但不利于发展个性，缺少弹性和灵活性。分权能够充分发挥下级的主观能动性，做到从实际出发，具体问题具体分析，从而因时因地制宜地制定具有自身特色的决策。

A项正确，在组织面临危机时，采取集权的组织结构更合适，集权有利于确保组织方针政策的一致性，在面临危机时，能统筹全局，贯彻执行命令。

B项错误，当公司分散在不同的地理位置时，采取分权的组织结构更合适，分权具有因事因地制宜的优点。

C项错误，分权的优点在于由于下级领导机关与领导者可以在自己的管辖范围内独立自主的工作，因此能够集思广益，充分发挥下级的主观能动性，做到从实际出发，具体问题具体分析，从而因时因地制宜地制定具有自身特色的决策等，以利于充分利用并发挥组织的特色与优势。故当组织面临的决策影响重大时，应该采取分权的结构集思广益，更好的进行处理。

D项错误，当组织面临的环境复杂多变时，采取分权的组织结构更合适，集权缺少弹性和灵活性，适应外部环境的应变能力差，而分权能够结合实际，具体问题具体分析，能更适应复杂多变的组织环境。

故正确答案为A。

54、B

本题考查管理学的基本原理。

A项错误，一致性指的是一个战略方案中不应出现不一致的目标和政策，不符合题意。

B项正确，协调性是指在评价战略时，既要关注单个战略任务内部执行的协同性，又要关注战略组合的匹配性，经营战略必须对外部环境和企业内发生的关键变化做出适应性反应。如果一个组织部门成功了，导致另一个部门的失败，则是组织内部战略不符合协调性原则。

C项错误，优越性是指战略执行必须能起到保持和增强企业现有竞争力的目的。不符合题意。

D项错误，可行性是指企业所能调集的各种资源是战略制订和执行的硬约束，一个好的经营战略不能超出企业现有的资源边界。不符合题意。

故正确答案为B。

55、A

本题考查行政管理。

A 项正确，王勇与李梅采取头脑风暴的方式寻找新方法，头脑风暴的过程，是打开思路，作多方面的大胆探索，力求不漏掉各种可能途径的思维方式，不断产生形成新的观点的过程，王勇和李梅将观点记录下来但不进行分析，这是在形成各种备选方案的阶段。

B 项错误，分析备选方案是将备选方案进行评估，分析可行性和可操作性，不符合题意。

C 项错误，确定决策标准是作出决策的判断依据，是选择、评价方案，决定项目的首要准则。不符合题意。

D 项错误，题干中，王勇和李梅还处于寻找观点的初步阶段，而非行政决策的选择方案阶段，该项不符合题意。

故正确答案为 A。

56、C

本题考查管理学的基本原理。

A 项错误，认为女性是特别糟糕的司机，是对整个女性群体的印象，不是对某个事物的印象进而影响对整个整体的印象，不符合刻板印象的定义。

B 项错误，认为母亲不能专心工作，是对整个母亲群体的看法，不是因对个体印象从而对整体一概而论，不符合刻板印象的定义。

C 项正确，认为红头发的人脾气暴躁，一个红头发的人是某个个体，由一个红头发的人脾气暴躁，从而认为所有红头发的人脾气暴躁，是对个体的印象影响到了整体的看法，符合刻板印象的定义。

D 项错误，让一个从事会计的工作的人帮忙解决预算问题，是对一个人的看法，没有将这个印象推而广之到整体，不符合刻板印象的定义。

故正确答案为 C。

57、D

本题考查行政管理。

制定目标的原则包括：明确性、衡量性、可完成性、实际性、时限性。明确性就是要用具体的语言清楚地说明要达成的行为标准。衡量性就是指目标应该是明确的，而不是模糊的。应该有一组明确的数据，作为衡量是否达成目标的依据。可完成性是指目标是要能够被执行人所接受的。实际性是指目标在现实条件下是否可行、可操作。时限性就是指目标是有时间限制的。该公司研发部门的工作目标中关键市场的提法不具体，不符合明确性原则。在一定时期内的时间不明确，在实践中缺乏操作标准，不符合时限性原则。较高市场份额的标准不清楚，不符合衡量性原则。A、B、C 项只是反映了该目标的某个方面问题，应综合考虑上述意见所反映的问题。

故正确答案为 D。

58、D

本题考查微观经济。

贡献毛益又称“边际收益”、“边际贡献”、“创利额”，是指产品销售收入减去以变动成本计算的产品成本后所剩可供抵偿固定成本并创造利润的数额，可按单位产品或企业各种产品计算。

$$\text{单位毛益} = \text{单位售价} - \text{单位变动成本} = 8 - 5 = 3(\text{元}),$$

$$\text{利润} = \text{贡献毛益总额} - \text{固定成本} = 3 \times 600 - 2000 = -200(\text{元}).$$

A 项错误，如果降低单位变动成本 0.5 元， $\text{利润} = (8 - 4.5) \times 600 - 2000 = 100(\text{元})$ 。

B 项错误，如果降低固定成本总额 400 元， $\text{利润} = 3 \times 600 - 1600 = 200(\text{元})$ 。

C 项错误，如果扩大销售量 100 件， $\text{利润} = \text{贡献毛益总额} - \text{固定成本} = 3 \times 700 - 2000 = 100(\text{元})$ 。

D 项正确，如果提高单位产品售价 1 元， $\text{利润} = (9 - 5) \times 600 - 2000 = 400(\text{元})$ 。

故正确答案为 D。

59、B

本题考查管理学的基本原理。

管理幅度是一名领导者直接领导的下属人员数。任何领导人员，因受其精力、知识、经济等条件的限制，能够有效地领导下级人数是有限度的，超过一定限度，就不能做到具体、有效的领导。一个领导者能直接有效地领导的下属人员数，称为有效管理幅度。一般中高层管理者一个人管理 5—8 人最好，基层管理者一个人管理 10—15 个人最好。题干中出现的状况本质原因是总经理洪华直接主管的生产队伍由原来的 18 人增加到 222 人，管理幅度太大，已经不适应公司日益扩大的规模。

故正确答案为 B。

60、B

本题考查行政管理。

组织设计是指管理者将组织内各要素进行合理组合，建立和实施一种特定组织结构的过程。组织设计是有效管理的必备手段之一。组织设计的实质是对管理人员的管理劳动进行横向和纵向的分工。题干中财务部门工作效率和工作质量下滑的主要原因是组织设计时，专业分工过于细致，造成工作内容过于单调，导致部门成员缺乏工作热情。因此解决这一问题的最重要的措施就是对工作和职务进行再设计，丰富成员工作内容，提高成员工作积极性。

故正确答案为 B。

61、B

本题考查时事政治。

2018 年 9 月 17 日，世界公众科学素质促进大会在北京召开。国家主席习近平向大会致贺信，并指出，科学技术是第一生产力，创新是引领发展的第一动力。当前，全球新一轮科技革命孕育兴起，正在深刻影响世界

发展格局，深刻改变人类生产生活方式。加强科技产业界和社会各界的协同创新，促进各国开放合作，是让科技发展为人类社会进步发挥更大作用的重要途径。

故正确答案为 B。

62、D

本题考查行政法。

政府支持与促进科学技术事业发展的方式有建立科学技术研究资助制度、设立专门的科技计划项目、制定科技发展规划、出台科技政策。

《中华人民共和国科学技术进步法》第十条规定：“国务院领导全国科学技术进步工作，制定科学技术发展规划，确定国家科学技术重大项目、与科学技术密切相关的重大项目，保障科学技术进步与经济建设和社会发展相协调。地方各级人民政府应当采取有效措施，推进科学技术进步。”第十六条规定：“国家设立自然科学基金，资助基础研究和科学前沿探索，培养科学技术人才。国家设立科技型中小企业创新基金，资助中小企业开展技术创新。国家在必要时可以设立其他基金，资助科学技术进步活动。”第四十一条规定：“国家统筹规划科学技术研究开发机构的布局，建立和完善科学技术研究开发体系。”

故正确答案为 D。

63、B

本题考查科技。

我们今天所看到的地表形态并不是自地球诞生以来就是这个样子的，地球经历了长时间的演化，地表形态也发生了沧海桑田的变化。“沧海桑田”是指地壳水平运动会在地表形成断裂带和巨大的褶皱山脉，还有地壳垂直运动引起了地势高低起伏和海陆变迁。因此，“沧海桑田”指的就是地壳运动。

故正确答案为 B。

64、B

本题考查科技。

一个科学研究者提出假说来解释自然现象，然后设计实验来验证这个假说。检验他的做法是否科学的最重要指标是可重复性。实验具有可重复性，说明它遵循了这个实验中的必然规律，而不是偶然发生的，而遵循客观规律的实验结论也必然是可靠的、科学的，这是检验该项试验是否科学的重要指标。

故正确答案为 B。

65、C

本题考查科技。

二维码是用某种特定的几何图形按一定规律在平面（二维方向上）分布的黑白相间的图形记录数据符号信息。

A 项正确，二维码由码词构成的纵横交错的几何图形来表示和存放信息，能够在横向和纵向两个方位同时

表达信息，因此可以在很小的面积内表达大量的信息（一维码的几十倍）。

B 项正确，二维码可引入加密措施，保密性、防伪性好。

C 项错误，二维码编码范围广，该条码可以把图片、声音、文字、签字、指纹等可以数字化的信息进行编码，用条码表示出来。二维码可以表示多种语言文字、可以表示图像数据等。

D 项正确，二维码图形旋转不影响识别。

本题为选非题，故正确答案为 C。

66、B

本题考查科技。

A 项错误，石墨可用作抗磨剂、润滑剂，高纯度石墨用作原子反应堆中的中子减速剂，还可用于制造坩埚、电极、铅笔的笔芯等。

B 项正确，手机、电脑的芯片原料是晶圆，晶圆的成分是硅，所以手机、电脑的芯片主要是由硅组成的。硅是由石英沙所精练出来的，晶圆便是硅元素加以纯化，接着是将这些纯硅制成硅晶棒，成为制造集成电路的材料。

C 项错误，纯铜是柔软的金属，延展性好，导热性和导电性高，因此在电缆和电气、电子元件中是最常用的材料，也可用作建筑材料，可以组成众多种合金。

D 项错误，银是一种重要的贵金属，导热、导电性能很好，质软，富延展性。有许多重要用途，比如可用作电子电器材料、感光材料、化工材料等。

故正确答案为 B。

67、A

本题考查科技。

生物体的组成从简单到复杂的顺序：

细胞 → 组织 → 器官 → 器官系统 → 生物体 → 种群 → 群落 → 生态系统 → 生物圈。生物体的共同物质基础是基本组成物质中都含有蛋白质和核酸，需要依赖于寄主细胞才能进行繁殖。所以，一般而言，生命体都需要细胞来表现。

故正确答案为 A。

68、C

本题考查科技。

气象预警信号一般都有蓝、黄、橙、红四种颜色等级，严重程度依次加重，分别表示一般、较重、严重、特别严重，蓝色为最低级别预警，红色为最高级别预警。

故正确答案为 C。

69、D

本题考查人文历史。

A 项错误，宗法制是中国古代以血缘为基础维护贵族世袭统治的制度。它源于原始社会后期父系家长制，经演变至周代趋于成熟。确定嫡长子对国土和田邑之继承权，天子世代相传，嫡长子继承王位，称大宗，庶子分封诸侯，称小宗；诸侯在本国为大宗，其职位亦由嫡长子继承，诸侯之庶子分封卿大夫，称小宗；从卿大夫到士，其大宗与小宗关系与上同。

B 项错误，分封制是中国古代国君分封诸侯的制度。周灭商及东征后，为有效控制新占国土，将王室子弟及勋戚功臣封于各地为诸侯。诸侯在其封国内世袭统治，有政治、军事、经济全权。但规定要听从天子之命，定期朝贡述职，有拱卫王室，提供军赋力役的义务。

C 项错误，九品中正制是魏晋南北朝保证世族特权的官僚选拔制度。公元 220 年，魏文帝曹丕采纳吏部尚书陈群的建议，选举各郡有声望的人做“中正”，分别把各郡士人按才能评为九等，朝廷按等选用，不计门第，史称九品中正制。曹芳时司马懿当政，于各州设大中正，以世族豪门担任，评等以家世为重，从此“上品无寒门，下品无世族”。

D 项正确，科举制是从隋唐到清末实行的通过分科逐级考试的办法选拔官吏预备人才的制度，科举取士把读书、应试、做官三件事联系起来，这就使庶族人士，甚至寒门子弟有了做官的机会。“天子重英豪，文章教尔曹；万般皆下品，惟有读书高”强调了读书的重要性，“朝为田舍郎，暮登天子堂；将相本无种，男儿当自强”则说明通过读书考取功名，平民百姓也可以封侯拜相。故《神童诗》所折射的政治制度是科举制。

故正确答案为 D。

70、C

本题考查人文历史。

A 项错误，亡国史讲述的是他国灭亡历史，而非批判满清腐朽统治，因此并非是宣传排满反清革命思想。

C 项正确，B、D 项错误，1901 年清政府签订了《辛丑条约》，中国彻底沦为半殖民地半封建社会，此时编译的亡国史占了相当比重，意在唤醒国人的民族危亡意识，即激发国人民族国家意识，而非提高国民史学素养或开阔国人历史视野。

故正确答案为 C。

71、A

本题考查人文历史。

A 项正确，建国初期，苏联的工业化和农业集体化出现一些失误，我国的经济体制也暴露出一些弊病。因此 1956 年苏共二十大以后，毛泽东提出要“以苏为鉴”，探索自己的建设道路。李富春与陈云提出的建议，都是对高度集权的计划经济体制的重大修正，旨在调动一切积极因素为社会主义事业服务，是对社会主义建设道路的探索。

B、C 项错误，1956 年底三大改造的基本完成，标志着社会主义计划经济体制基本确立，公有制经济在国民

经济中占主体地位。

D项错误，我国经济体制改革是从农村拉开了序幕，具体事件为安徽凤阳小岗村实行了家庭联产承包责任制。

故正确答案为A。

72、C

本题考查人文历史。

A项错误，这些新兴传媒形式和“阅读会所”与文化扫盲没有直接联系。

B项错误，第一次工业革命是指18世纪60年代从英国发起的技术革命，18世纪初，第一次工业革命尚未兴起。

C项正确，18世纪初，启蒙运动正如火如荼地开展，法国更是启蒙运动的中心。因此“日报”、“杂志”等新型传媒形式以及“阅读会所”必然会对启蒙思想的传播起到积极的促进作用。

D项错误，文艺复兴是指发生在14世纪到17世纪的一场反映新兴资产阶级要求的思想文化解放运动，最先在意大利兴起，以后扩展到西欧各国，于16世纪达到顶峰。

故正确答案为C。

73、B

本题考查人文历史。

题干句子意思是孔子依礼法而进，依道义而退，至于得与不得就听由命运安排，这是孔子的天命观。

A项错误，“克己复礼”是孔子提倡的道德修养方法，即克制自己的私念，使自己的言行合乎礼的要求。

B项正确，“尽人事，安天命”指尽心尽力去做事，至于能否成功，就得听从天命了，与孔子的天命观一致。

C项错误，“先义后利”是荀子关于处理义利关系的主张，是指一事当前应先按道德规范行事，然后再考虑自己的利益。

D项错误，荀子改造了孔子的天命观，把“天命”理解为具有必然性的自然法则，为“从天而颂之，孰与制天命而用之”，即不能消极地顺从自然，而要主动地控制和利用它。

故正确答案为B。

74、B

本题考查人文历史。

①墨子针对战国时期诸侯争霸、社会动荡的局面，提出“兼爱”“非攻”“尚贤”，反对上层贵族的压迫与剥削，反对非正义战争，重视生产劳动，代表当时小生产者和劳动者的利益，表达了小手工业者反对战争、提高社会地位的诉求；此外墨家强调功利，重视实践，提出“三表”和“取实予名”的观点。故墨家学派的诉求倾向于实际功利。

②程朱理学是中国宋代以程颢、程颐和朱熹为代表的客观唯心主义哲学学派，他们断言“理”是天地万物的本原和主宰，是离开事物而独立存在的实体，而万事万物都是理的体现；又把封建统治秩序和道德原则说成是永恒的“天理”，提出“存天理，灭人欲”，体现了哲理思辨的倾向。

③智者学派是古希腊公元前五世纪至四世纪期间以传授知识和辩论术为职业的古希腊哲学家们的总称。公元前 5 世纪，雅典奴隶制民主政治发展到顶峰，人们越来越多地参与政治生活，人在社会中的地位日益突出。智者学派主张政治、财富、社会地位的平等，认为在民主政体下，一切人都有平等的权利。他们以雅典为中心，周游希腊各地，教授青年参政治国、处理公共事务的本领。故智者学派的主张倾向于实际功利。

④百科全书派是指 18 世纪法国参加狄德罗主编的《百科全书》编写的启蒙思想家，他们大都反对天主教会和封建专制制度；批判宗教神学，提倡理性，反对蒙昧主义，体现了哲理思辨的倾向。

综上，①③主张倾向于实际功利。

故正确答案为 B。

75、C

本题考查计算机基础知识。

A 项错误，用鼠标拖动窗口边框可以改变窗口大小。

B 项错误，用鼠标拖动窗口的任何角可以改变窗口大小。

C 项正确，用鼠标拖动窗口标题栏可以移动窗口位置。

D 项错误，菜单栏是按照程序功能分组排列的按钮集合，拖动菜单栏不能移动窗口。

故正确答案为 C。

76、D

本题考查计算机基础知识。

Word2010 中字号分为数字字号和中文字号：数字字号单位是磅，由小到大为 1-1638 磅；中文字号由大到小为初号-八号，因此四号到小五字体最大为四号。

故正确答案为 D。

77、A

本题考查计算机基础知识。

Excel 的数据类型包括：①字符型数据、②数值型数据、③日期型数据、逻辑型数据。在 Excel 单元格中可以输入多种类型的数据，如文本、数值、日期、时间等等。④备注型数据不是 Excel 的数据类型。

故正确答案为 A。

78、A

本题考查公文的基本知识。

A 项错误，指示是领导机关对下级机关布置工作，阐明工作活动要点及要求、步骤和方法时所使用的一种

具有指导原则的下行公文。指示具有较强的指导性、政策性、无强制约束性。

B项正确，决定适用于对重要事项作出决策和部署、奖惩有关单位和人员、变更或者撤销下级机关不适当的决定事项。决定具有权威性、指导性、稳定性和长远性的特点。

C项正确，任免通知是国家机关中的上级机关对下级机关、群众告知有关用人事项的公文，落款处由任免机关领导人亲笔签署（或代以签名章）。

D项正确，通告适用于在一定范围内公布应当遵守或者周知的事项，因此迁移、更改电话号码等周知性事项可使用通告。

本题为选非题，故正确答案为A。

79、B

本题考查公文的基本知识。

联合行文是两个或两个以上的宣传机关联合发文，包括下行文和上行文。联合行文有两个条件：（一）涉及多方面和多部门的事，单方面或一个部门行文无效而必须联合行文；（二）联合行文者必须是同一级别的机关或部门。

A项正确，联合行文的各机关部门必须是同级的。

B项错误，联合行文应当确有必要，且单位不宜过多。

C项正确，联合行文对于共同贯彻执行有关方针、政策或兴办某些事业，是非常有利的。

D项正确，几个平行机关或部门联合行文，应将相对应的各机关都列为主送机关。

本题为选非题，故正确答案为B。

80、C

本题考查公文的基本知识。

①说法正确，在公文中，当表现出由若干连续的动作、行为构成的一组活动过程时，一般按时间发展顺序排序。

②说法错误，公文的主送机关是指公文的主要受理机关，即对公文负主办或答复责任的机关。因此当双重领导机关向上级机关请示时，应当由主送机关负责答复。

③说法正确，公文的主题既可以根据领导人授意而直接表达，也可以在调查研究的过程中，随着对客观实际情况全面深入地探索而逐步提炼和明确。

④说法正确，公文具有规范性的特点，其要求语言表达规范，做到准确、简洁、庄重、严谨。常用的基本表达方式包括：叙述、议论、说明等，一般应少用语气词。

故正确答案为C。

81、ABCDE

本题考查马克思主义哲学。

A 项正确，加强劳动教育符合人民群众根本利益与社会发展规律。劳动的最终目的是满足最广大人民群众的根本利益，同时，人类社会发展规律也是作为历史主体的人的实践活动的产物。

B 项正确，劳动不仅创造物质财富，还创造精神财富，劳动是一切物质财富和精神财富的源泉。

C 项正确，人的价值在于创造价值，在于对社会的责任和贡献。而人只有在劳动和奉献中才能创造价值，这是实现人生价值的根本途径。

D 项正确，人只有在劳动中才能自由的彰显和发挥自己的智力和体力、意志和情感，只有在劳动中才能获得物质资料的生产，从而促进社会的发展。

E 项正确，劳动是创造幸福生活、促进人的自由全面发展的重要手段。

故正确答案为 ABCDE。

82、BCDE

本题考查《中国基本医疗卫生与健康促进法》。

A 项错误，根据《中国基本医疗卫生与健康促进法》第六十九条规定：“公民是自己健康的第一责任人，树立和践行对自己健康负责的健康管理理念，主动学习健康知识，提高健康素养，加强健康管理。”

B 项正确，根据《中国基本医疗卫生与健康促进法》第六十八条规定：“国家将健康教育纳入国民教育体系。学校应当利用多种形式实施健康教育，普及健康知识、科学健身知识、急救知识和技能，提高学生主动防病的意识，培养学生良好的卫生习惯和健康的行为习惯，减少、改善学生近视、肥胖等不良健康状况。”

C 项正确，根据《中国基本医疗卫生与健康促进法》第七十条规定：“国家组织居民健康状况调查和统计，开展体质监测，对健康绩效进行评估，并根据评估结果制定、完善与健康相关的法律、法规、政策和规划。”

D 项正确，根据《中国基本医疗卫生与健康促进法》第五十七条规定：“医疗卫生人员的人身安全、人格尊严不受侵犯，其合法权益受法律保护。禁止任何组织或者个人威胁、危害医疗卫生人员人身安全，侵犯医疗卫生人员人格尊严。”

E 项正确，根据《中国基本医疗卫生与健康促进法》第七十八条规定：“国家采取措施，减少吸烟对公民健康的危害。”

故正确答案为 BCDE。

83、ABCDE

本题考查时事政治。

A 项正确，该决定的通过充分考虑两种制度差异和香港具体情况，与维护国家安全的全国性法律相衔接，与香港现有法律体系相兼容，对香港特别行政区维护国家安全制度机制作出了法律化、规范化、明晰化的具体安排，体现了党的领导、人民当家作主和依法治国的有效统一。

B 项正确，根据《宪法》第六十二条规定：“全国人民代表大会行使下列职权：（十四）决定特别行政区的设立及其制度。”全国人民代表大会是我国最高权力机关，在该决定的通过中享有最高决定权。

C项正确，根据《宪法》第六十二条规定：“全国人民代表大会行使下列职权：（三）制定和修改刑事、民事、国家机构的和其他的基本法律。”该决定由全国人民代表大会讨论通过，表明全国人民代表大会具有审议权和立法权。

D项正确，该决定的通过充分体现了中央维护国家安全的坚强意志和坚定决心，充分体现中央对香港整体利益和香港同胞根本福祉的坚决维护和最大关切，有利于维护国家主权安全和发展利益长治久安。

E项正确，该决定的通过有利于维护香港长期繁荣稳定，保障香港居民合法权益，有利于香港特别行政区切实维护国家安全，从而促进国家的长期繁荣发展。

故正确答案为ABCDE。

84、ACD

本题考查调查方式。

非全面统计调查是指只对总体中的一部分单位进行登记或观察的调查方式。全面统计调查是对调查对象的所有单位一一进行调查的调查方式。

A项正确，重点调查是在调查对象中选择一部分重点单位进行调查的方法。它是一种非全面调查，既可用于经常性调查，也可用于一次性调查。

B项错误，人口普查是由国家来制订统一的时间节点和统一的方法、项目、调查表，严格按照指令依法对全国现有人口普遍地、逐户逐人地进行一次全项调查登记，数据汇总分析报告，普查重点是了解各地人口发展变化、性别比例等，全国人口普查属于全面统计调查。

C项正确，抽样调查是一种非全面调查，它是从全部调查研究对象中，抽选一部分单位进行调查，并据以对全部调查研究对象做出估计和推断的一种调查方法。

D项正确，典型调查是根据调查目的，在对研究对象总体进行全面分析的基础上，有意识地从选取若干个总体单位进行系统周密调查研究的一种非全面调查。

E项错误，农业普查是一项重大国情、国力调查。它是按照国家规定的统一方法、统一时间、统一表式和统一内容，主要采取普查人员直接到户、到单位访问登记的办法，属于全面统计调查。

故正确答案为ACD。

85、ACD

本题考查工伤。

根据《社会保险法》第三十七条规定：“职工因下列情形之一导致本人在工作中伤亡的，不认定为工伤：（一）故意犯罪；（二）醉酒或者吸毒；（三）自残或者自杀；（四）法律、行政法规规定的其他情形。”

根据《工伤保险条例》第十四条规定：“职工有下列情形之一的，应当认定为工伤：（一）在工作时间和工作场所内，因工作原因受到事故伤害的；（二）工作时间前后在工作场所内，从事与工作有关的预备性或者收尾性工作受到事故伤害的；（三）在工作时间和工作场所内，因履行工作职责受到暴力等意外伤害的；（四）

患职业病的；（五）因工外出期间，由于工作原因受到伤害或者发生事故下落不明的；（六）在上下班途中，受到非本人主要责任的交通事故或者城市轨道交通、客运轮渡、火车事故伤害的；（七）法律、行政法规规定应当认定为工伤的其他情形。”

A 项错误，根据上述《社会保险法》第二款规定内容，醉酒不能认定为工伤。

B 项正确，根据上述《工伤保险条例》第一款规定内容，某生产企业员工在工作时间和工作场所内被机械故障将右小指切断，属于工伤认定范畴，可以认定为工伤。

C 项错误，根据上述《社会保险法》第三款规定内容，跳楼属于自杀，不能认定为工伤。

D 项错误，由于调戏酒店服务员被揍成重伤不属于工伤认定范畴，因此不能认定为工伤。

E 项正确，根据上述《工伤保险条例》第六款规定内容，某公司员工上班途中被逆行车辆撞成重伤，非本人主要责任，可以认定为工伤。

本题为选非题，故正确答案为 ACD。

86、ABCD

本题考查管理学基本原理。

岗位轮换的过程，应坚持以下原则：用人所长原则、自主自愿原则、合理流向原则、合理时间原则。

A 项正确，过于敏感或机密性的职位，如果经常调动会增加风险。

B 项正确，合理时间原则。岗位轮换制实施过程中，应充分考虑轮换的时间周期，岗位轮换有其必要性，但必须注意岗位轮换的时间间隔。如果在过短时间内员工工作岗位变换频繁，对于员工心理带来的冲击远远大于工作新鲜感给其带来的工作热情，岗位轮换的效果就会适得其反。

C 项正确，用人所长原则。在制定岗位轮换制时，应制定详尽的长期计划，根据每个员工的能力特点和兴趣个性统筹考虑安排，在企业内部人才合理流动的基础上，尽量做到使现有员工能学有所长，提高人才使用效率。

D 项正确，合理流向原则。在岗位轮换时，既要考虑到企业各部门工作的实际需要，也要能发挥岗位轮换员工的才能，保持各部门之间的人才相对平衡，推动组织效能的提升。

故正确答案为 ABCD。

87、ACDE

本题考查科技。

A 项错误，创可贴有助于防止细菌和异物的侵入，保持伤口卫生，预防伤口感染，加速伤口愈合。但创可贴并非万能药，不是适用于所有的创伤。一般情况下，创可贴主要用于一些小而浅的伤口，尤其适用于切口整齐、清洁、出血不多而又不需要缝合的切割伤，如刀切伤、割伤、玻璃划伤等。对于已污染或感染的伤口，如较重的皮肤擦伤、烧烫伤等，不宜使用创可贴。

B 项正确，过量饮用会导致人体盐分过度流失，一些水分会被吸收到组织细胞内，使细胞水肿。开始会出

现头昏眼花、虚弱无力、心跳加快等症状，严重时甚至会出现痉挛、意识障碍和昏迷，即水中毒。

C项错误，维生素P是对人体很有用的一种维生素，在我国所有蔬菜中，茄子中所含有的维生素P最高。而茄子中维生素P最集中的地方是在其紫色表皮与肉质连结处。因此，食用茄子应连皮吃，而不宜去皮。

D项错误，豆芽半生不熟，食后会使人发生头晕、呕吐、腹痛、腹泻等中毒症状。生豆芽内含有皂素等毒害物质，经过高热才能失去其毒性。另外，生豆芽内还有一种蜡样芽孢杆菌，此为有害菌，高热才能将其杀灭。

E项错误，二十四节气中第一个节气是立春，最后一个节气是大寒。

本题为选非题，故正确答案为ACDE。

88、ABCD

本题考查文化常识。

A、B、C、D项正确，《大学》《中庸》《论语》《孟子》合称为四书，为儒家传道、授业的基本教材。几百年来，“四书”在我国广泛流传，其中许多语句已成为脍炙人口的格言警句。其中，《论语》《孟子》分别是孔子、孟子及其学生的言论集，《大学》《中庸》则是《礼记》中的两篇。首次把它们编在一起的是南宋著名学者朱熹。

E项错误，五经指的是《诗经》、《尚书》、《礼记》、《周易》、《春秋》五部作品。《周易》也称作是《易经》，被誉为是“群经之首，大道之源”。是中国古文化典籍中最古老而深邃的经典。

故正确答案为ABCD。

89、ACDE

本题考查计算基础知识。

A项错误，电子邮件抄送是指将邮件同时发送给收件人以外的人，需发件人填写。

B项正确，发件人地址为电子邮件发件人的信息，无需填写，邮件系统自动生成。

C项错误，邮件主题是关于电子邮件的主要内容，需发件人填写。

D项错误，收件人即邮件的接受方，收件人地址需发件人填写。

E项错误，邮件正文需发件人自己填写。

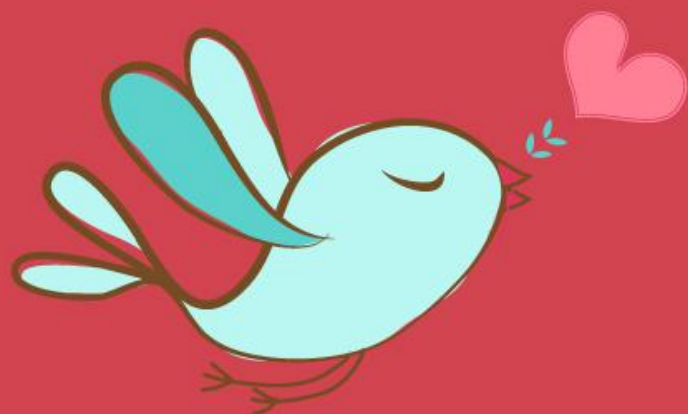
本题为选非题，故正确答案为ACDE。

90、ABCDE

本题考查公文。

根据《党政机关公文处理工作条例》第八条，公文主要种类有15种：决议、决定、命令、公报、公告、通告、意见、通知、通报、报告、请示、批复、议案、函、纪要。

故正确答案为ABCDE。



美好的事情即将发生...

something wonderful is about to happen



公考通