



2024年4月27日福建省事业单位招聘
《综合基础知识》试题

永岸公考网校

www.chinaexam.org

2024年4月27日福建省事业单位招聘《综合基础知识》试题

一、公共基础知识。根据题目要求，在四个选项中选出一个最恰当的答案。

1、2023年下半年，习近平总书记在地方考察时多次强调，要“加快形成新质生产力”。在主持中共中央政治局第十一次集体学习时，习近平总书记指出，“新质生产力量（ ）起主导作用，摆脱传统经济增长方式，生产力发展路径，具有高科技、高效能、高质量特征，符合新发展理念的先进生产力质态。”

- A、质量
- B、市场
- C、创新
- D、技术

2、为深入学习贯彻修订后的《中国共产党纪律处分条例》，经党中央同意，自2024年4月至7月，在全党开展（ ）。这是加强党的纪律建设，推动全面从严治党向纵深发展的重要举措。

- A、从严治党教育
- B、党纪学习教育
- C、反腐倡廉教育
- D、政治纪律教育

3、习近平新时代中国特色社会主义思想根植于坚持和发展中国特色社会主义新的伟大实践，从理论和实践上系统回答了新时代坚持和发展什么样的中国特色社会主义、怎样坚持和发展中国特色社会主义这个重大时代课题，开辟了马克思主义中国化新境界。这主要体现的哲学观点是（ ）。

- A、规律是不以人的意志为转移的
- B、规律是可以被认识的主观联系
- C、意识的最终目的是认识客观世界
- D、正确意识能够准确的反映客观事物

4、实现中华民族伟大复兴必须树立以人民为中心的发展思想。坚持人民主体地位，实现好，维护好，发展好最广大人民根本利益。这是因为（ ）。

- A、人民群众是社会存在和发展的基础
- B、群众观点是马克思主义哲学首要的基本观点
- C、人民群众的根本利益与社会发展的客观规律是一致的
- D、人民群众是社会主义现代化建设最为重要的领导力量

5、从“随手拍”拯救家乡的词到抗雾霾制定“行动计划”，从地球日“熄灯一小时”到实施“史上最严”环保法，今日中国，保护生态环境，建设生态文明的共识度正在提升。从哲学上看，这体现了（ ）。

- A、量变引起的质变是前进上升运动

- B、质的飞跃离不开渐进的量的积累
- C、只要不懈努力，就能改变事物的发展趋势
- D、离开人的主观能动性，量变不会引起质变

6、中国空间站的水再生系统研发团队经过长达 10 年的技术攻坚，从原型机到工程产品，做了数百轮实验，终于实现了空间站“环控生保尿处理”系统从“0 到 1”的突破，为航天员的用水、吸氧提供了坚实的基础保障。这主要说明（ ）。

- A、规律的客观性受到主观因素的制约
- B、人类实践的目的是为了获得新认识
- C、认识的发展是一个螺旋式上升的过程
- D、认识是实践的基础，对实践起决定作用

7、在流量的世界里当个网红是很多人的“梦想”，殊不知一场期待已久的爆火，并不见得就是幸运。大部分跳入流量洪流选择变现的人，最终却被流量反噬或者抛弃。现实生活中，并不是人人都能驾驭得了滚滚流量洪流。其哲学依据是（ ）。

- A、坚持用一分为二的观点看待问题
- B、矛盾的同—性与斗争性相互转化
- C、同—性寓于斗争性之中并为斗争性所制约
- D、事物发展需经历否定到肯定再到否定之否定的过程

8、“良渚、二里头的文明曙光，殷墟甲骨的文字传承，三星堆的文化瑰宝，国家版本馆的文脉赓续……泱泱中华，历史何其悠久，文明何其博大，这是我们的自信之基、力量之源。”从这段新年贺词可知（ ）。

- A、中华文化自信就是对中华优秀传统文化的自信
- B、中华优秀传统文化是中华文化自信的基石
- C、社会主义伟大实践是文化自信的历史基础
- D、博大精深的中华文明是文化自信的现实基础

9、党的二十大报告提出：“把实施扩大内需战略同深化供给侧结构性改革有机结合起来。”这是党中央基于国内外发展环境变化和新时代新征程中国共产党的使命任务提出的重大战略举措。下列不属于供给侧结构性改革措施的是（ ）。

- A、促进产业优化重组，化解过剩产能和降低企业成本
- B、推进结构调整，扩大有效和中高端供给
- C、推动科技创新，解放和发展社会生产力
- D、加大基建投资、刺激消费和拉动出口

10、“千村示范、万村整治”工程（简称“千万工程”），为推进乡村全面振兴作出了先行探索和示范引路。

中央农村工作会议强调，要学习运用“千万工程”蕴含的发展理念、工作方法和推进机制，从农民群众反映强烈的实际问题出发，找准乡村振兴的切入点，提高工作实效。下列有利于推进乡村全面振兴的是（ ）。

- ①深化农村土地制度改革，保障农民对土地的所有权
- ②发展新型农村集体经济，巩固公有制经济的主导作用
- ③构建粮经饲统筹、农林牧渔并举等现代乡村产业体系
- ④推进科技创新和制度创新，激发农村各类要素潜能和主体活力

A、①②

B、①④

C、②③

D、③④

11、改革开放以来，我国经济持续高速增长，人民获得感、幸福感不断提升，但发展过程中也伴随着基尼系数较高、收入分配差距大等问题，因此需要继续努力，通过多种途径和措施加以解决。下列途径和措施中，正确的有（ ）。

- ①在初次分配中注重权利、机会、规则与公平
- ②健全再分配调节机制，不断扩大中等收入者比重
- ③坚持高质量发展，消除城乡、区域、行业收入差距
- ④发展科创板市场，提高中小投资者股市投资回报率

A、①②

B、①③

C、②④

D、③④

12、国家发改委、教育部等 19 部门联合印发文件，提出加快形成适应数字经济发展的就业政策体系，大力提升数字化、网络化、智能化的就业创业服务能力。下列关于数字经济与就业的理解，不正确的是（ ）。

- A、随着数字经济快速发展，新就业形态劳动者不断增多
- B、数字经济助推就业机会增加、就业结构优化和就业质量提升
- C、数字经济提升劳动密集型产业的就业率，更好带动群众就业
- D、数字经济为保障城乡劳动力就业创业开拓出更大的发展空间

13、推进我国高质量发展，需要加大力度壮大民营经济，支持民营企业改革发展，不断为民营经济营造良好的发展环境，帮助民营经济解决发展中的困难。下列关于促进民营企业发展措施中，不切实际的是（ ）。

- A、通过优化市场环境方式消除民营企业经营风险
- B、开展细分领域“小巨人”企业的培育工作

C、加大对“专精特新”民营企业的培育力度

D、引导和支持民营企业拥抱数字技术

14、为巩固和增强经济回升向好态势，中国人民银行决定：自2024年2月5日起，下调金融机构存款准备金率0.5个百分点（不含已执行5%存款准备金率的金融机构）。该政策对中小企业影响的作用路径是（ ）。

A、商业银行资金成本降低→中小企业盈利能力上升→商业银行利润来源增加

B、商业银行资金成本降低→银行同业拆借市场扩大→中小企业更容易获得贷款

C、商业银行信贷规模扩大→中小企业更容易获得贷款→中小企业经营状况改善

D、商业银行信贷规模扩大→中小企业盈利能力上升→中小企业经营状况改善

15、今年以来，我国各地发行新增专项债券共计170只，规模达到6543.7335亿元。下列关于发行专项债券的说法，正确的是（ ）。

A、为了缓解行政经费紧张或解决临时经费不足而发行

B、为了筹集资金建设某项具体工程而发行

C、可以用于没有收益的公益性项目

D、以本地区的财政收入作为担保

16、下列选项中，违反我国宪法规定的公民在法律面前一律平等的情形是（ ）。

A、某大学将“具有博士学位”作为招聘教师的条件

B、自治县县长由实行区域自治的民族的公民担任

C、某车站售票窗口贴出告示“军人优先”

D、某房屋租赁公司谢绝某地域的租户

17、关于监察委员会的工作关系，下列说法错误的是（ ）。

A、上级监察委员会监督下级监察委员会的工作

B、监察委员会依法独立行使监察权，不受行政机关、社会团体和个人的干涉

C、地方各级监察委员会对本级人民代表大会及其常务委员会和上一级的监察委员会负责

D、监察机关办理职务违法和职务犯罪案件，应当与审判机关、检察机关、执法部门相互配合、相互制约

18、甲公司与乙农场签订一份购销合同，由乙农场供应甲公司一批奶牛。乙农场将部分患有传染病的奶牛交付甲公司，致使甲公司饲养的其他奶牛大量染病。根据民法典的规定，甲公司正确的维权途径是（ ）。

A、只能要求乙农场承担违约责任

B、只能要求乙农场承担侵权责任

C、有权要求乙农场同时承担违约责任与侵权责任

D、有权在违约责任与侵权责任中择一要求乙农场承担

19、张某和李某是大学同学，张某向李某借款5万元，双方没有约定还款期限和利息。关于该借款合同，

下列说法错误的是（ ）。

- A、双方没有约定利息，视为没有利息
- B、双方没有约定还款期限，属于无固定期限合同
- C、双方没有约定还款期限，李某可以随时请求张某在合理期限内还款
- D、双方没有约定利息，应当按照合同成立时全国银行间同业拆借中心公布的一年期贷款市场报价利率确定利息

20、小王拟于明年结婚，父母为他购买了一套婚房，并与小王订立了一份居住权合同。合同约定，小王父母有权占有、使用该套房屋，以满足生活居住的需要。事后，他们共同向登记机构申请了居住权登记。关于居住权，下列说法正确的是（ ）。

- A、居住权尚未设立
- B、居住权自登记时设立
- C、居住权在居住权合同生效时设立
- D、小王的父母有权把居住权转让给第三人

21、下列关于食品安全监管部门对食品进行检测的说法，错误的是（ ）。

- A、可以向食品生产经营者无偿抽取检验样品
- B、食品检验由食品检验机构指定的检验人独立进行
- C、食品生产经营者对检验结论有异议的，可以申请复检
- D、应对食品进行定期或者不定期地抽样检验，不得实施免检

22、黄强在某矿山负责开翻斗车，某日夜里，黄强违反矿山的制度要求，在场地没有照明和安全提示的情况下，强行开车作业。因未能注意路况，将工人张海撞死，将工人李亮撞伤。黄强惊魂未定，急忙将李亮送往医院。但在途中，黄强经过一番思想斗争，认为这样做自己可能会坐牢还会面临经济赔偿，遂决心将李亮扔至后山隐藏。一天后，有人发现李亮死亡。下列说法错误的是（ ）。

- A、黄强由于开车作业出现事故，致人死伤，触犯交通肇事罪
- B、黄强在作业中违反安全管理制度，发生重大伤亡事故，触犯重大责任事故罪
- C、黄强不构成交通肇事罪与重大责任事故罪的想象竞合犯
- D、黄强将李亮遗弃在后山，使其未得到有效救治而死亡，触犯故意杀人罪

23、某区政府购买第三方服务，探索在乡镇建立社工服务站。社工进入学校和社区，培训儿童主任，走访登记未成年人档案，并通过趣味活动、知识科普等方式与困境儿童深入交流，通过心与心的沟通让困境儿童感受到更多关怀。可见，政府购买第三方服务有助于（ ）。

- A、优化公共决策程序，提升公共政策质量
- B、提高公共服务水平，推动社会治理创新

C、发挥市场机制作用，科学引导社会需求

D、稳步推进简政放权，增强社会自治能力

24、当前，不少地方通过网络投票方式对基层工作进行考核评价。在考核过程中，出现公款买票、刷票控评、虚假投票等乱象，致使考核结果严重注水、假得离谱。以“票数”论英雄等畸形考评方式，到最后“拼”的不是“工作业绩”，而是所谓的“人脉关系”，甚至演变成了基层财力“大比拼”，让公众“寒心”给基层“添堵”。下列关于规范基层网络投票评选行为的措施，不合适的是（ ）。

A、树立正确的政绩观，多维度评定工作成效

B、完善考核评价机制，限制网络投票的权重

C、减少政务 APP 使用，线上与线下联合考评

D、强化投票评选监督，对投票情况随机检查

25、随着“绿水青山就是金山银山”发展理念逐步深入人心，我国绿色经济也释放出新动能，绿色产业对具有绿色技能的人才需求显著增长，碳汇计量评估师、建筑节能减排咨询师、综合能源服务员等绿色职业不断涌现。下列关于高质量、专业化绿色职业人才培养的举措，不合适的是（ ）。

A、深化产教融合，成立相关学院探索绿色职业人才培养模式

B、降低绿色职业准入门槛，大力引导劳动力向绿色就业流动

C、加强职业技能培训，健全绿色职业技能人才评价标准体系

D、广泛开展绿色低碳教育，积极引导全社会尊重绿色职业

26、当前，流动人口的基本公共服务供给还存在诸多痛点和堵点。比如，一些地方积分制落户政策有待优化，存在“一户难求”现象；一些城市的教育资源存在较为严重的不充分、不平衡问题；异地就医备案、结算、协同还面临不少难题；针对流动人口的住房租赁服务、社会保障还不充分等等。下列做法有助于解决流动人口相关问题的是（ ）。

A、人口流出地政府建立健全基本公共服务供给制度

B、根据户籍人口规模提供充分政策保障和资源配置

C、实现教育、医疗、住房和社保等公共服务平均化

D、加强数据互联互通，切实提升异地办事便捷程度

27、在基层治理实践中，“唯过程主义”虚风在一些地方扩散，过于强调“过程”滋生了形式主义，导致“目标置换”，看似材料丰富、成果丰硕，实际上问题并没有得到解决。下列做法无助于纠正基层治理“唯过程主义”虚风的是（ ）。

A、切实制定目标，坚决避免贪大求洋，因地制宜精准施策

B、科学安排考核，强化日常实地督导，多方听取群众意见

C、强调痕迹管理，将隐性工作可视化，量化评价工作成效

D、合理追责问责，落实容错免责机制，为基层干部“松绑”

28、科举制是中国古代延续上千年的一项人才选拔制度，其最主要的特点是士子自由报名，通过考试差额录取。因为有多种报名科目，“分科举人”，故称科举。下列属于科举制的是（ ）。

- A、汉武帝时期的“征辟制”
- B、魏晋南北朝时期的“九品中正制”
- C、先秦时期的“世卿世禄制”
- D、武则天时期的“殿试和武举制”

29、曾几何时，白纸为窗、借光亮影的皮腔戏丰富着一方百姓的文化生活。时光流转，古老戏曲的往日风华不再。为抢救濒危戏曲剧种，某地政府划拨 50 万元财政经费资助 26 个濒危剧种百场演出。但也有人提出反对意见，因为“留不住的，或许就是没有生命力的”。关于濒危戏曲剧种，下列说法正确的是（ ）。

- A、关键在于濒危戏曲剧种“值不值得救”，而非“怎么救”“谁来救”
- B、一些戏曲剧种濒危是优胜劣汰的结果，因其没有生命力和文化价值
- C、要将濒危戏曲剧种推向市场，发挥市场在其发展中的决定性作用
- D、应强化政府职能保护濒危戏曲剧种，在守正创新中赓续传统文化

30、近来，“民营经济”是福建经济领域当之无愧的热词。2023 年 7 月，《中共中央国务院关于促进民营经济发展壮大的意见》印发，创新和发展（ ）首次写入中央文件；8 月，福建成为全国第一个提出实施新时代民营经济强省战略的省份。

- A、“闽人智慧”
- B、“长汀经验”
- C、“数字福建”
- D、“晋江经验”

二、言语理解与表达。本部分包括表达与理解两方面的内容。请根据题目要求，在四个选项中选出一个最恰当的答案。

31、依次填入横线处最恰当的是（ ）。

我国科学家利用深海深潜器在多座海山上发现了众多_____的深海花园，那是一些主要以珊瑚林为基底的小型生物聚落，科学家发现了它们为适应深海环境_____而演化出的众多妙招。

- A、神奇 生存
- B、神秘 存活
- C、奇妙 生活
- D、奇异 成长

32、依次填入横线处最恰当的是（ ）。

在_____唐代诗人进入戏曲作品时，赫赫有名的诗人如李白、杜甫等有幸借助戏曲艺术被不断演绎、重写，形成了_____的唐代诗人题材戏曲作品。

- A、援用 蔚然成风
- B、援引 蔚为大观
- C、采用 美轮美奂
- D、引述 叹为观止

33、依次填入横线处最恰当的是（ ）。

继承传统应从文化原点开始，_____其核心内涵，_____最富有代表性和生命力的基因作为创作起点。从中国传统艺术观念的关键性概念入手，捕捉和_____中华民族独特的艺术思维方式，或许是实现传统向现代转化的基本路径。

- A、追溯 选用 提炼
- B、探究 抉择 借助
- C、聚焦 选择 把握
- D、归纳 融合 赓续

34、依次填入横线处最恰当的是（ ）。

没有什么比人类的汗臭味更能让雌蚊_____。随着一股气流把二氧化碳送到蚊子口器上方的感觉器官，_____可以从 30 多米开外就开始。雌蚊的感官受到_____，使它朝着人类飞去。它循着宿主的体温落在某处皮肤上，先用腿部感觉，然后再用口针刺破宿主皮肤，_____富含铁元素的鲜血。

- A、趋之若鹜 追逐 诱惑 吸吮
- B、蜂拥而至 追击 引诱 吸入
- C、纷至沓来 追随 利诱 汲取
- D、接踵而来 追赶 蛊惑 吸取

35、下列句子中加点成语使用不当的是（ ）。

- A、历经岁月洗礼，世界东方的这片热土欣欣向荣；满怀豪情壮志，亿万人民在党的领导下奋勇争先。
- B、北京冬奥盛会上，中华文化与奥运精神交相辉映，全世界感受到新时代中国的自信、包容、开放。
- C、八项规定利剑出鞘，引领了自上而下、激浊扬清的作风之变，让中国共产党更加坚强、更有力量。
- D、2022 年注定成为中国航天史上值得力透纸背书写的一年，千千万万航天人共同携手实现了几代航天人的梦想。

36、有专家据传世文献认定禹舜时代即有“乐教”，且将其基本内涵理解为音乐（含歌舞）的教育。考古学已经证明，新石器时代有乐器与歌舞的遗存。不过，殷商甲骨文和金文虽有“乐”字，却均为地名而不指音乐，周公时代才以“乐”指称人内心的愉悦，这种愉悦虽包含音乐却不特指音乐。明晰的“乐教”思想、完备的“乐

教”体系及有效的“乐教”管理是从周公“制礼作乐”开始的。根据这段文字，下列说法正确的是（ ）。

- A、考古学已证明禹舜时代有“乐教”
- B、周公时代才出现完备的“乐教”体系
- C、新石器时代有“乐教”已被考古学证明
- D、殷商甲骨文已出现后世意义上的“乐”字

37、枕头是人们生活的必需品。据研究，人的一生中至少有 23 年的时间是在枕头上度过的。枕头在发展过程中蕴含了古人智慧，人类枕物的历史可以追溯到旧石器时代中期，自然界中随处可见的草棍、土石或动物毛皮、兽骨等都曾被人类当枕头使用过。我国成型的枕头出现于商朝，到魏晋南北朝时期，木枕是人们普遍使用的生活用品。经过不断发展，隋朝出现了瓷枕，而从明朝起，硬枕被布枕、荞麦皮枕等软枕取代，瓷枕渐渐退出历史舞台。上述文字旨在讲述（ ）。

- A、枕头是生活必需品
- B、枕头的功用
- C、枕头的演变历程
- D、枕头的种类

38、没有运行使用却仍连着电源，由此带来的电耗被称为待机能耗。与电器在使用中产生的有效能耗不同，待机能耗基本上是一种能源浪费，而且往往是一种不易被发现的“隐藏的浪费”。相关测算显示，将一户家庭的空调、洗衣机、电视、微波炉、电饭煲五种电器进行计算，待机功率在 12W 到 15W，待机能耗大约是 3 到 5 天一度电，即每天 0.2 度到 0.33 度电。即便按照每户日待机能耗 0.2 度电计算，一个 500 万人口的城市，全年待机能耗近 1.39 亿度电。

最适合做这段文字标题的是（ ）。

- A、关机不断电，也会造成浪费
- B、隐藏的浪费，看不见的浪费
- C、与运行使用比，待机更浪费
- D、切断电源，为你省下不少钱

39、年终岁尾，各种机构的语言类盘点“你方唱罢我登场”。各家公布的流行语有一定的重合度，但彼此差异较大。各家根据设定的标准，对同一时段内的语言现象进行梳理，然后筛选出来的具有代表性的流行语，由此产生的重合度问题与两个因素相关：一是各家选材标准的一致性问题，二是选材所依据语料库的一致性问题。流行语发布的差异性，正是语言生活复杂多样的表现，但公众需要知道发布方选材的标准和范围，这样的发布才更有公信力。

下列说法不符合文意的是（ ）。

- A、各机构公布的网络流行语虽有重合，但不尽相同

- B、所依据的语料库不同，会产生多收和漏收的问题
- C、各家选材标准不一致，会导致筛选的结果不一致
- D、流行语发布的差异性，折射出语言生活的多样性

40、元明之际，因政局混乱及思想控制的松动，文人的思想活力获得极大释放，传统诗学观念有所生新与变革。其中，一个传统的诗学话语，“穷而后工”被旧话重提。值得玩味的是，此际文人非但丧失仕进的机会，甚至穷困潦倒、避乱山林，却反对“穷而后工”，这来源于易代文人特有的儒者心态与生命意识。对“诗非穷而后工”的论说，可管窥元明之际文学思想的复杂性与独特性。

本段文字意在说明（ ）。

- A、元明之际传统诗学观念的生新与变革
- B、元明之际诗歌“穷而后工”说之新变
- C、文人际遇对当时文学思想产生的特殊影响
- D、“诗非穷而后工”说的形成原因和研究价值

41、19世纪英国曼切斯特郊外的森林里，桦木树上栖息着灰色的地衣，颜色相似的桦尺蛾在此停息，很难被鸟类发现，于是格外繁盛。20世纪该地区成为工业区，工业化的副作用之一是破坏了地衣层，黑色的树干更多暴露在外，浅色桦尺蛾因体色与之形成鲜明的对比，被鸟类天敌发现而当作“饕餮大餐”，使原本罕见的黑色桦尺蛾成了优势群体。这就是“工业黑化”——达尔文用于解释自然选择学说的最重要案例之一。

对这段文字理解不正确的是（ ）。

- A、黑色桦尺蛾成为优势群体是自然选择的结果
- B、曼彻斯特19世纪的黑色桦尺蛾比20世纪少
- C、环境条件改变后桦尺蛾改变体色以适应新环境
- D、在不同环境中生活着的桦尺蛾保护色是不同的

42、据调查，越来越多的大学生早在大一大二就开始尝试去各种行业、岗位实习。他们中的一些人为了完成实习任务，甚至不惜缺课。大学生有意识地提前了解、接触行业实际状况，判断自己未来适不适合在这个行业工作，并在此基础上培养实践能力，体现了一种对自己负责任的态度。但实习时间提前，战线拉长，势必产生与学业的矛盾。

这段文字意在强调（ ）。

- A、我国高等教育存在“重理论、轻实践”的问题
- B、大学生去实习提升本领的同时别忘自己的学业
- C、高校应开设职业规划类课程，避免学生提前实习
- D、大学生尝试不同实习岗位有助于未来的职业规划

43、随着直播平台的兴起和用户数量的快速增长，越来越多戏曲人走进直播间，在小屏的另一端亮嗓表演

并和观众交流互动，开创了多样化的戏曲破圈“新玩法”。越来越多专业剧团也纷纷入场，力求在舞台之外，最大化释放戏曲的魅力与活力。后台探班、演前访谈等等，多元的直播内容正在成为原有演出的延展和补充，反哺着行业的普及和繁荣。对于多数受众而言，网络直播能加速相关知识的传播，从而吸引更多爱好者进入剧场，进一步深入接触传统艺术。

这段文字重在说明（ ）。

- A、戏曲人进直播间与观众交流互动，创戏曲破圈玩法
- B、越来越多观众进入剧场听戏，促成戏曲行业新繁荣
- C、网络直播让中国戏曲最大化释放自己的魅力与活力
- D、中华戏曲之美正乘着网络平台的东风，抵达更多人

44、日前，被誉为“中国天眼”的500米口径球面射电望远镜“捕捉”到了全球首例持续活跃的重复快速射电暴，并命名为“FRB20190520B”。这一成果发表在近期出版的国际学术期刊《自然》上。快速射电暴（FRB）是宇宙中最明亮的射电爆发现象，在1毫秒的时间内释放出太阳大约一整年才能辐射出的能量。人一眨眼的工夫大约为300毫秒，快速射电暴持续的时间是1毫秒——这样的暴发很难被“捕捉”到。

根据上述语段可以得知（ ）。

- A、人眼不可能“捕捉”到持续活跃的重复快速射电暴
- B、持续活跃的重复快速射电暴是“中国天眼”最先发现的
- C、被发现快速射电暴释放出太阳大约一整年才能辐射出的能量
- D、“中国天眼”“捕捉”到的重复快速射电暴持续了1毫秒的时间

45、非洲大陆虽与中国相距遥远，但自汉唐以来即开始往来。明代郑和下西洋，无论广度抑或深度，均达到古代中非交流最具标识意义的巅峰。梁启超于1905年发表《祖国大航海家郑和传》，不仅于郑和研究开新局，且于改造旧史学开新篇。其后，随着史学形态的改变，郑和作为冲破传统王朝体系史学的重要研究对象，一直受到史家关注。改革开放以来，相关研究愈加深细。

这段文字主要说明了（ ）。

- A、郑和远航非洲史实确凿
- B、郑和下西洋的史学意义
- C、郑和下西洋的现实意义
- D、郑和是中非交流的关键

46、近日，科学家首次在星际空间发现了氨基酸的重要成分——碳酸（HOCOOH）。研究人员在银河系中心附近的分子云G+0.693-0.027中发现了HOCOOH，证明了羧酸如乙酸、甲酸和碳酸等是通过彗星或陨石传送到地球的理论。研究指出，星际介质的复杂性意味着它可能含有与氨基酸相关的化合物，这可能有助于揭开地球上生命的起源之谜。

最适合做这段文字标题的是（ ）。

- A、复杂的星际介质可能含有氨基酸化合物
- B、氨基酸化合物有助于揭开地球起源之谜
- C、人类首次在星际空间发现氨基酸重要成分
- D、羧酸通过彗星传送到地球的理论得到证实

47、所谓冰芯，就是以打钻方式从冰川内部取得的芯。这些冰芯记录了多种气候环境变化指标，通常分为三大类：第一类是冰本身，其水分子中氢、氧同位素比例可以反映温度变化；第二类是冰芯中大气成分和含量，如二氧化碳气体可以揭示大气成分变化的过程；第三类是冰芯中含有的各类杂质，比如肉眼可见的尘土，可以推断出当时沙尘暴活动较多；还有实验室仪器检测出的各种化学成分，可以提供自然活动和人类活动的相关信息。

从这段文字可以看出冰芯堪称保存大气环境的（ ）。

- A、“独特档案”
- B、“一面明镜”
- C、“独家新闻”
- D、“一份密报”

48、研究人员筛选出千余名此前未表现出“注意力缺陷多动障碍（俗称多动症）”症状的青少年，并跟踪此后两年间他们对 14 种数字媒体的使用情况，每 6 个月调查一次。研究涉及的数字媒体包括社交媒体、音乐下载和在线聊天等形式。结果显示，在经常使用至少 7 种数字媒体的约 120 名青少年中，出现多动症症状的比例达到 10%左右；相比而言，不常使用数字媒体的青少年中，4.6%表现出此类症状，这一比例与正常水平接近。

根据这段文字，下列说法正确的是（ ）。

- A、不常使用数字媒体能有效避免多动障碍
- B、必须为青少年提供安全有益的网络环境
- C、青少年沉迷数字媒体可能增加多动症风险
- D、数字媒体是造成青少年多动症的主要原因

49、悠悠岁月长河里，古人建设了翻山越岭的渠系、结构精妙的涵闸、设计巧妙的堰堤。目前，我国世界灌溉工程遗产已达 30 处。这些灌溉工程是古人巧妙利用自然地形地势、水源条件、生态环境等，创造性地设计建造而成的，具备引水、蓄水、配水、排水、防洪等完备功能，凝聚着人与自然和谐共生的治水智慧，许多至今仍发挥着重要的作用。如，通济堰依河势水势而建，进水口选在岷江、西河、南河交汇处，充沛的水源满足了灌区农业用水需要。

这段文字重在说明“灌溉工程”（ ）。

- A、见证中国水利发展，持续造福中国人民

- B、巧妙利用自然条件，凝聚古人治水智慧
- C、设计巧妙结构精妙，传承中国传统文化
- D、遗产众多功能完备，彰显生态文明价值

50、汉语中具有大量的颜色词，汉语的颜色表达也多姿多彩。很多汉语颜色词出现的时间都非常早，东汉许慎的《说文解字》中，就有 25 个表示黑色的词、11 个表示白色的词。而在更早的殷商时期的卜辞金文中，表示红色的词就出现了 7 个。我国古代颜色词经过殷商到近代的演变，最终形成了黑、白、红、黄、绿、灰、棕、橙八种基本颜色词。

这段文字主要讲述了（ ）。

- A、颜色词表述多样且变化多端
- B、颜色词历史悠久且表达多样
- C、颜色词内容丰富且绚烂多姿
- D、颜色词由来已久且泾渭分明

51、说起两国之间的竞争，人们动不动想到的就是飞机大炮核武器。事实上，两国的未来竞争模式至少有四种：第一种，楷模之争，就是看谁能成为各国发展的榜样；第二种，合作之争，就是看谁能团结更多国家来解决全球性问题；第三种，红利之争，就是看谁能为世界带来更多的利益；第四种，视野之争，就是看谁能带领人类走向更高级的文明。这四种最重要的竞争，其实都用不上飞机大炮。这套说法，也可以用来解释现代社会个人之间的竞争。

作者接下来最有可能论述的是（ ）。

- A、未来四种竞争模式的优缺点
- B、现代社会个人之间的相处模式
- C、现代社会个人之间的竞争形式
- D、视野之争是两国未来竞争的高级模式

52、在一定意义上说，一个城市的文明程度，不是取决于有多少高楼大厦、人文景观，而是取决于它让人感受到的舒适“温度”。城市的“温度”源于自然之美，更源于风物之美。景与城、建筑与自然，和谐共生，美美与共，城市才能别具情怀，因有气度而有温度。城市的“温度”，_____。城市是文化的容器、记忆的载体。一座城市吸引人的，短期而言是旖旎风光，长久而言则是其独特的精神气质。

填入横线部分最恰当的一句是（ ）。

- A、不仅在风物之美，也在于精神之美
- B、不仅在建筑之美，也在于气质之美
- C、不仅在自然之美，也在于人文之美
- D、不仅在风光之美，也在于气度之美

53、人类对地球的影响每天都在不断升级中。事实上，不仅仅是人类，动物们也参与了这个过程。一些自然奇观就是动物们在无意识间创造出来的，其中一些变化甚至千奇百怪，令人难以置信。

作者接下来最有可能论述的是（ ）。

- A、人类活动导致全球变暖
- B、人类与动物对自然界的不同影响
- C、动物间的共生共栖关系
- D、一些动物以奇怪的方式改变着世界

54、古人关于知行合一的论述，强调的是认识和实践的关系。如宋代陆游的“纸上得来终觉浅，绝知此事要躬行”；宋代朱熹的“知之愈明，则行之愈笃；行之愈笃，则知之益明”等等。

上述文字重在强调（ ）。

- A、要实事求是
- B、要从实践出发
- C、实践出真知
- D、理论联系实际

55、①这些细胞膜的特别之处在于它们吸收、中和细菌和人体免疫系统产生的炎症分子

②含有抗生素的纳米颗粒由微小的可生物降解聚合物球体制成，球体上覆盖着嗜中性粒细胞的细胞膜

③微型机器人由藻类细胞制成，其表面点缀着抗生素填充的纳米颗粒

④这使微型机器人能够减少有害炎症，从而使它们更有效地对抗肺部感染

⑤工程师已开发出抗肺炎微型机器人，它可在肺部四处游动，提供药物并用于清除危及生命的细菌性肺炎感染

⑥藻类提供运动能力，使微型机器人能够四处游动，并将抗生素直接输送到肺部的更多细菌中

将以上 6 个句子重新排列，语序正确的是（ ）。

- A、③⑤④⑥②①
- B、⑤④③②⑥①
- C、⑤③⑥②①④
- D、③②⑤⑥①④

三、判断推理。本部分包括图形推理、定义判断、类比推理和逻辑判断四种类型的试题，在四个选项中选出一个最恰当的答案。

56、①在外人员返乡创业

②充分发挥示范带动作用

③促进农村转型升级和乡村振兴

④落实创业政策

⑤优化创业环境

A、④—⑤—①—②—③

B、④—⑤—③—②—①

C、①—③—④—⑤—②

D、①—③—④—⑤—②

57、①提升污染治理能力

②现场腥臭扑鼻、蚊蝇成群

③守护一方绿水青山

④小水库频现“垃圾堵坝”

⑤亟需破解治理难题

A、③—⑤—②—④—①

B、③—⑤—④—②—①

C、④—②—⑤—①—③

D、④—①—②—⑤—③

58、①建立长效机制

②经得住时间考验

③震醒“装睡者”

④专啃“硬骨头”

⑤打掉“保护伞”

A、②—④—⑤—③—①

B、②—④—①—⑤—③

C、④—①—⑤—③—②

D、④—⑤—③—①—②

59、①工业老镇再创业

②创新激活文化特性

③形成旅游新格局

④依托工业文化遗产

⑤注入文化新内容

A、①—③—④—⑤—②

B、①—④—②—⑤—③

C、②—③—⑤—①—④

D、②—③—①—⑤—④

60、①经济发展前景向好

②进入高质量发展阶段

③发展不平衡不充分的问题仍突出

④于变局中开新局

⑤增强机遇意识和风险意识

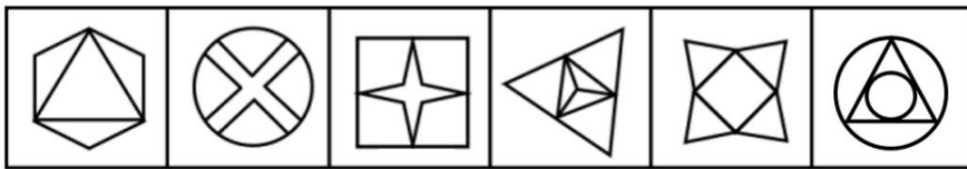
A、②—①—③—⑤—④

B、①—④—⑤—②—③

C、②—④—①—⑤—③

D、①—⑤—④—②—③

61、把下面的图形分为两类，使每一类图形都有各自的相同特征或规律，分类正确的是（ ）。



①

②

③

④

⑤

⑥

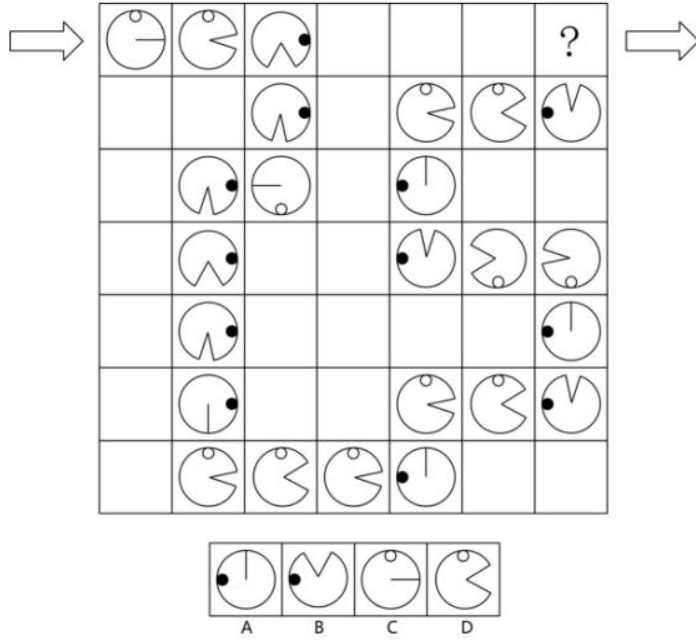
A、①②⑥ ③④⑤

B、①③⑤ ②④⑥

C、①④⑥ ②③⑤

D、①⑤⑥ ②③④

62、填入问号处最恰当的是（ ）。



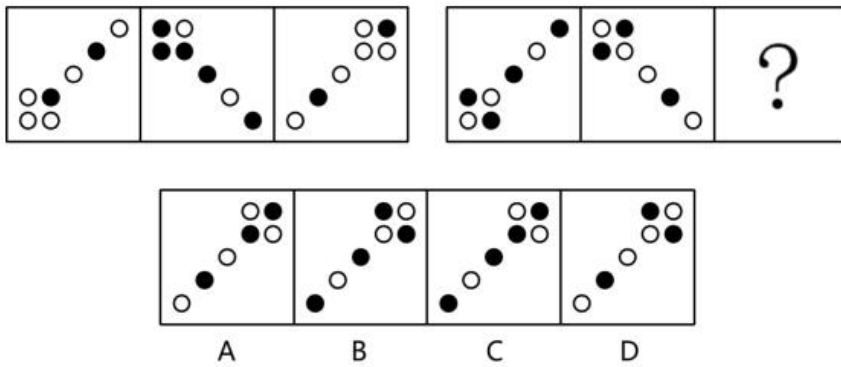
A、A

B、B

C、C

D、D

63、填入问号处最恰当的是（ ）。



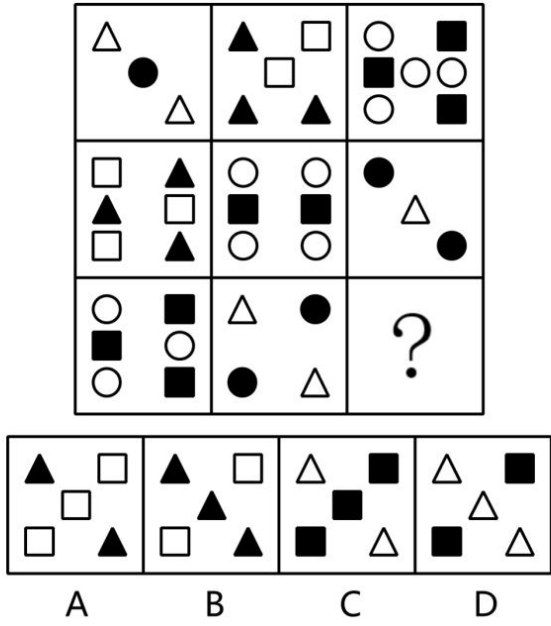
A、A

B、B

C、C

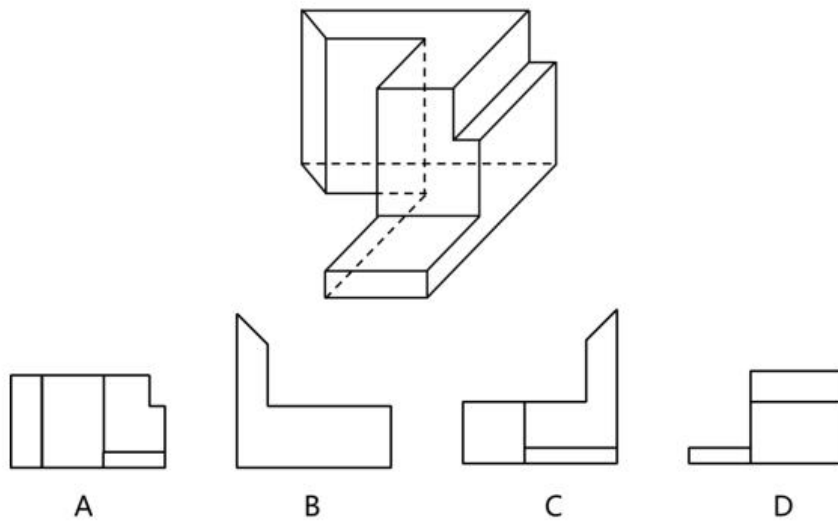
D、D

64、填入问号处最恰当的是（ ）。



- A、A
- B、B
- C、C
- D、D

65、给定的多面体如图所示，从任一角度观看，该多面体的视图不可能是（ ）。



- A、A
- B、B
- C、C
- D、D

66、厚此一薄彼

- A、惩前一毖后

B、口蜜一腹剑

C、舍本一逐末

D、阳奉一阴违

67、花岗岩一冰壶

A、微生物一细菌

B、红绿灯一指示牌

C、蒸汽锅一海鲜

D、生石灰一干燥剂

68、选材一塑胎一髹饰

A、建档一编辑一保存

B、谋篇一构思一创作

C、伸手一抽血一检验

D、议价一签约一过户

69、电子商务一网络平台一网红一直播带货

A、艺术一剧院一剧本一表演

B、教育一教室一教师一授课

C、卫生一医院一医生一病历

D、农业一农活一农民一耕种

70、负者歌于途一行者休于树

A、竹喧归浣女一莲动下渔舟

B、射人先射马一擒贼先擒王

C、将军百战死一壮士十年归

D、慈母手中线一游子身上衣

71、算法风险，是指算法应用到具体的商业模式中产生的应用型风险，尤其是当算法的设计、测试、评估完全以商业盈利为目的而未能顾及人的自由发展价值时，就会形成算法偏见、算法霸权、算法黑箱、算法歧视等算法风险。

根据上述定义，下列不属于算法风险的是（ ）。

A、小许在某借款平台无限制借款，产生巨额债务，其家人要求平台限制其借款额度，该平台以放款额度由算法自动测评人工无法干预为由拒绝

B、小林在某网站搜索购买专业书籍时，发现该网站会自动推荐一些相关书目，其中很多自己原来不知道，但查阅后发现对自己的研究很有益

C、小王在某网站搜索购书时，发现该网站给自己的报价是 25 元，而同学小张告知他在同一网站搜索同一本书的报价只有 20 元

D、某快递公司使用激励算法缩短配送时间，按照约定配送，可获得积分，否则将失分。得分高的配送员，则可提前选择对自己合适的送货时间和区域

72、沉没成本，是指以往发生的，但与当前决策无关的费用。它表示已经发生不可收回的支出，存在形式有多种，比如时间、金钱、精力。从决策的角度看，以往发生的费用只是造成当前状态的某个因素，当前决策所要考虑的是未来可能发生的费用及所带来的收益，而不考虑以往发生的费用。

根据上述定义，下列情形不涉及沉没成本的是（ ）。

A、小静花 50 元买了张电影票，看了几分钟觉得没意思，纠结是否继续看下去

B、小明喜欢吃某饭店的招牌菜，排队半小时后，朋友推荐了另一家他也喜欢的饭店，但他想如果再换饭店将花费更多时间与精力，就继续等候

C、小刚大学时主修机械专业，毕业时面临职业选择，考虑到做工程师能学以致用、专业对口，遂选择了工程师职位

D、某公司高薪聘请名牌大学毕业生小王，多年努力培养他，但他工作业绩总是不如人意，经理想辞退他，但又不舍得

73

内幕信息，是指涉及公司的经营、财务或者对该公司证券的市场价格有重大影响的尚未公开的信息。

根据上述定义，下列信息不属于内幕信息的是（ ）。

A、某医药公司考虑投入巨资，招聘知名制药专家研发治疗脑癌的特效靶向药

B、某公司与某投资公司私下签订协议，计划通过融资更新生产线

C、某公司可能会因产品质量问题承担重大损害赔偿责任

D、某上市公司因业务违规被监管部门罚款 1 亿元

74、确定效应，是指与仅具可能性的结果相比，决策者往往对确定性结果赋予较大的权重，而对可能性结果的赋值通常比较低。由于这种确定效应的影响，决策者对于一些潜在的、积极的报酬，会表现出一种风险厌恶的倾向。

根据上述定义，下列能够用确定效应解释的是（ ）。

A、“二鸟在林，不如一鸟在手”

B、张某购买的某支股票上涨了 1 万元，他预判还有更大的上涨空间，就决定继续持有下去

C、“双 11”购物期间，某购物平台给出“满 100 减 50”和“直接打七折”的二选一方案，小明选择前者

D、小李去超市购买洗衣粉，超市给出两种促销方式，一种是“买一赠一”，另一种是“抽取洗衣机大奖”，小李选择后者

75、智慧治理，是指将互联网、大数据、人工智能、区块链等“智能技术工具”与治理组织和流程深度融合，变“条块分割”的单向管理为共建共治共享的多元治理。

根据上述定义，下列不属于智慧治理的是（ ）。

A、某县政府运用政务办公自动化系统统计分析群众的投诉率和有关部门的处理结案率，根据分析结果开展行政能力建设

B、某市交管部门给各路口红绿灯加装数据感知设备，该设备可实时感知车流数据，并通过人工智能算法得出最优的信号灯配时方案

C、某市政府推出供市民反映诉求的手机应用平台。通过该平台的“随手拍”功能，市民能快速将诉求上传，办理结果可直接在手机上查阅

D、某县政府运用法治思维和方式解决群众矛盾，形成人民调解、行政调解、司法调解相衔接的大调解格局，相关经验在官方微信公众号发布共享

76、某台扫地机器人的说明书上标注：如果它自动转换到轻扫模式或者自动充电模式，那么一定是电量不足了。当前这台扫地机器人的电量是充足的。

针对当前这台扫地机器人，上述的说明最不能支持下列哪项？（ ）

A、扫地机器人至少有轻扫模式、自动充电模式等三种的模式或者状态

B、扫地机器人将先自动转换到轻扫模式，然后再转换到自动充电模式

C、扫地机器人当前没有转换到轻扫模式，也没有转换到自动充电模式

D、扫地机器人电量不足没转换到轻扫模式，则会转换到自动充电模式

77、基因变异指的是脱氧核糖核酸中发生的变化，在动物衰老死亡过程中发挥关键作用。研究人员发现，老虎、人类等多种动物从出生到死亡经历的基因变异总次数大致相同。研究数据显示，老鼠每年经历近 800 次基因变异，寿命一般为 4 年；狮子每年经历近 160 次基因变异，寿命一般为 20 年；人类每年经历 43 次基因变异，寿命一般为 78 年。

根据上述信息，最可能推出下列哪项？（ ）

A、动物体内的基因变异一直被视作是癌症的根源

B、脱氧核糖核酸的作用机制得到数据的有效支持

C、寿命短的动物更快速地使用基因变异次数额度

D、动物一生中基因变异超过一定次数后可能失灵

78、某 4S 店存在一些潜规则，会侵害消费者权益。该 4S 店今年的消费者权益纠纷案件比去年增加 40%。其中纠纷难以调解进而需要司法机关介入的比例为 10%，这比去年 13%的比例有所降低。

上述叙述最能支持的结论是（ ）。

A、该 4S 店存在的潜规则减少了

- B、该 4S 店的服务质量问题变多了
- C、今年该 4S 店需要司法机关介入的消费者权益纠纷案件比去年少
- D、今年该 4S 店需要司法机关介入的消费者权益纠纷案件比去年多

79、一般来说只有在适宜的条件下，花儿才会正常开放，诗句“人间四月芳菲尽，山寺桃花始盛开”正好体现了这一情况。

下列哪项最不能由以上的论述推出？（ ）

- A、诗中“山寺桃花”的地理位置不可能不是在南半球
- B、诗中的“山寺桃花”是因为温度偏低而未正常开放
- C、诗中的“山寺桃花”是因为海拔相对高而更迟开放
- D、诗中提到的“四月芳菲尽”是正常情况下结束花期

80、在最近申请上市的 20 家公司中，涉及人工智能领域的公司有 11 家，涉及工业制造的公司有 12 家，既未涉及人工智能也未涉及工业制造的公司有 4 家。

由此可知，这 20 家公司中同时涉及人工智能和工业制造的公司有（ ）。

- A、7 家
- B、8 家
- C、9 家
- D、10 家

81、在白垩纪末期，只有肉食性恐龙或中等体型的植食性恐龙，才会避免衰落。考古发现，有一种恐龙在白垩纪末期能够适应自然环境，没有走向衰落。

关于这种恐龙的种类，下列断定最正确的是（ ）。

- A、既是植食性恐龙，也是中等体型的恐龙
- B、一定是肉食性恐龙，不会是植食性恐龙
- C、如果不是肉食性恐龙，就是中等体型的植食性恐龙
- D、既不是肉食性恐龙，也不是中等体型的植食性恐龙

82、某市今年空气质量变差，PM2.5 值上升。市民认为是因为本市某企业今年扩大了生产，导致废气的排放增加。但该企业负责人说：这是因为本市今年雨量比往年少，导致空气质量变差。

下列最能削弱该企业负责人辩解的是（ ）。

- A、生产废气排放污染空气一直是个普遍的环保问题
- B、和其他市的同类企业相比，该企业生产规模更大
- C、该企业没安装有效净化装置，直接向空中排废气
- D、该企业在环保方面确实做了些工作，但力度不够

83、房产中介侵犯公民信息的事件频发，对1-6号六位房产中介人员进行调查，发现有以下情况：1号、5号、6号三人中只有一人没倒卖公民个人信息；1号、2号两人最少有一人倒卖公民个人信息；2号和3号两人要么都倒卖公民个人信息，要么都没有倒卖公民个人信息；1号和4号两人中只有一人没倒卖公民个人信息；3号和4号两人中也只有一人没倒卖公民个人信息。

如果以上为真，这6人中没倒卖公民个人信息的人数是（ ）。

- A、1人
- B、2人
- C、3人
- D、4人

84、当听力和右脑中负责音乐的区域沟通紊乱时，唱歌就会跑调。有研究发现，对自己唱歌跑调浑然不知的人，其空间处理能力一般都比较差。一些科学家由此推测，在大脑中，人对音乐中音高部分的处理能力与空间认知能力之间有正相关的关系。下列哪项最能加强上述科学家的推测？（ ）

- A、有些到陌生地方演出的歌手能很快辨明方向，也能很好把握音准
- B、听不出自己唱歌跑调的人，往往方向感也较差，在陌生的地方容易迷路
- C、说话是由左脑的语言中枢控制，唱歌是右脑负责处理音乐的区域来控制
- D、听音乐时大脑会产生比平常更多的多巴胺，导致人不自觉地跟节奏挥手或跳舞

85、红、蓝、黄、绿四个小队参加野外生存训练，经过抽签每队分配到搭帐篷、生火做饭、寻找水源、搞卫生中的一项工作。现已知分配情况如下：

- (1) 红队不是生火做饭，也不寻找水源
- (2) 黄队既不寻找水源，也不生火做饭
- (3) 如果红队不是搭帐篷，那么绿队不是生火做饭
- (4) 有人说蓝队或者搭帐篷，或者生火做饭，但事实并非如此

由此可推出他们的具体分配结果为（ ）。

- A、红队搞卫生，蓝队寻找水源，黄队搭帐篷，绿队生火做饭
- B、红队搞卫生，蓝队生火做饭，黄队搭帐篷，绿队寻找水源
- C、红队搭帐篷，蓝队生火做饭，黄队搞卫生，绿队寻找水源
- D、红队搭帐篷，蓝队寻找水源，黄队搞卫生，绿队生火做饭

四、数量关系。在这部分试题中，每道题呈现一段表述数字关系的文字，要求你迅速、准确地计算出答案。

86、81, $-\frac{81}{5}$, $\frac{27}{7}$, -1, $\frac{3}{11}$, (), $\frac{1}{45}$

- A、 $\frac{1}{13}$

B、 $-\frac{1}{13}$

C、 $\frac{1}{39}$

D、 $-\frac{1}{39}$

87、6, 9, 36, 99, (), 909

A、306

B、369

C、405

D、540

88、1, 2, 3, 2, 5, 6, 11, (), 41

A、12

B、13

C、25

D、30

89、21, 63, 147, 189, 441, (), 1029

A、567

B、667

C、799

D、997

90、6, 9, 13, 16, 21, 25, (), 34

A、28

B、29

C、30

D、31

91、已知数 $A = \frac{1}{\frac{1}{2011} + \frac{1}{2012} + \cdots + \frac{1}{2016}}$, 则 A 的整数部分是 ()。

A、332

B、333

C、334

D、335

92、一个正方体的表面积是 384 平方厘米, 把这个正方体等分成 64 个相同的小正方体, 则每个小正方体的

表面积为（ ）平方厘米。

- A、6
- B、12
- C、24
- D、36

93、在浓度为 15%的盐水中加入 20 千克水后，浓度变为 10%，这时再加入（ ）千克盐，可使浓度变为 20%。

- A、5
- B、7.5
- C、10
- D、15

94、在圆周上任意分布 37 个点，则这些点中必有两个点与圆心相连所得的圆心角小于（ ）度。

- A、5
- B、6
- C、8
- D、10

95、水面上一只船有一个漏洞，水从漏洞匀速涌进船舱里，发现漏洞时船舱已经涌进了一些水。假设每个人排水速度都相同，如果要 3 小时排完水，需要用 12 人；如果要 10 小时排完水，需要用 5 人。现在要想 2 小时排完水，需要用（ ）人。

- A、18
- B、17
- C、16
- D、15

96、某商店进了一批笔记本电脑，按进价 40%的利润定价出售。售出这批货的 80%时，为了尽早把货售完，余下的货按原定价的六折出售。该商店的这批笔记本电脑全部售完所获得的利润率是（ ）。

- A、18.8%
- B、20%
- C、28.8%
- D、30%

97、公共汽车以相同间隔时间从始发站发车且匀速行驶。一骑车人与一步行人从始发站同时出发，同向匀速而行。已知骑车人的速度是步行人速度的 4 倍，每隔 10 分钟有一辆公共汽车超过步行人，每隔 40 分钟有一辆公共汽车超过骑车人。那么始发站间隔（ ）分钟发一辆公共汽车。

- A、5
- B、6
- C、8
- D、10

98、汽车上有男乘客 45 人，若车上女乘客人数减少 10%，其人数恰好与男乘客的 $\frac{3}{5}$ 相等，则车上女乘客有（ ）人。

- A、25
- B、30
- C、35
- D、40

99、某人要登上一个有 5 级的楼梯，设定其每次只能向上登 1 级或 2 级楼梯。如果他从地面起步登上第 5 级，共有（ ）种不同的登上方式。

- A、8
- B、10
- C、15
- D、16

100、有两支等长蜡烛，各自点燃匀速燃烧，第一支 4 小时燃尽，第二支 3 小时燃尽。如果同时点燃这两支蜡烛，燃烧了（ ）小时，第一支蜡烛的长度恰好是第二支蜡烛的 2 倍。

- A、1.5
- B、2.4
- C、2.5
- D、3.5

五、资料分析。所给出的图、表、文字或综合性资料均有若干个问题要你回答。你应根据资料提供的信息进行分析、比较、计算和判断处理。

(一)

截至 2020 年底，全国民政部门登记和管理的机构和设施共计 229.3 万个，职工总数 1644.8 万人，固定资产原价 7278.0 亿元；各类民政服务机构和设施拥有床位 848.2 万张，每千人口民政服务床位数 6.0 张；民政服务设施建设项目规模 2519.1 万平方米，全年实际完成投资 190.9 亿元；全国民政事业费支出 4808.2 亿元，占国家财政支出的 2.0%，其中，中央财政向各地转移支付的民政事业费 1704.2 亿元。

图1 2016—2020年民政部门登记和管理的机构和设施情况

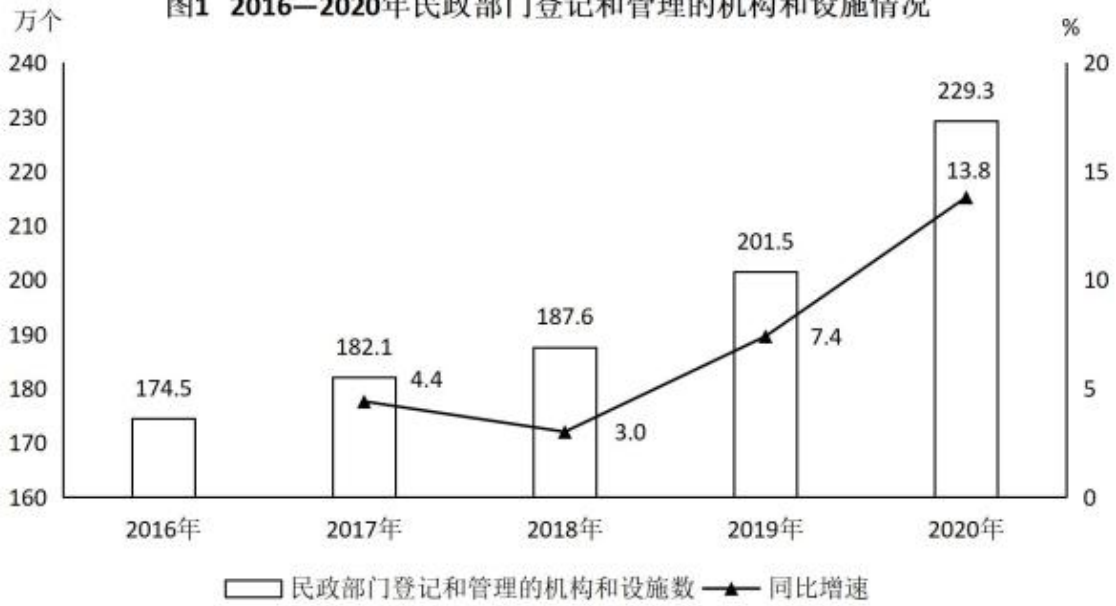
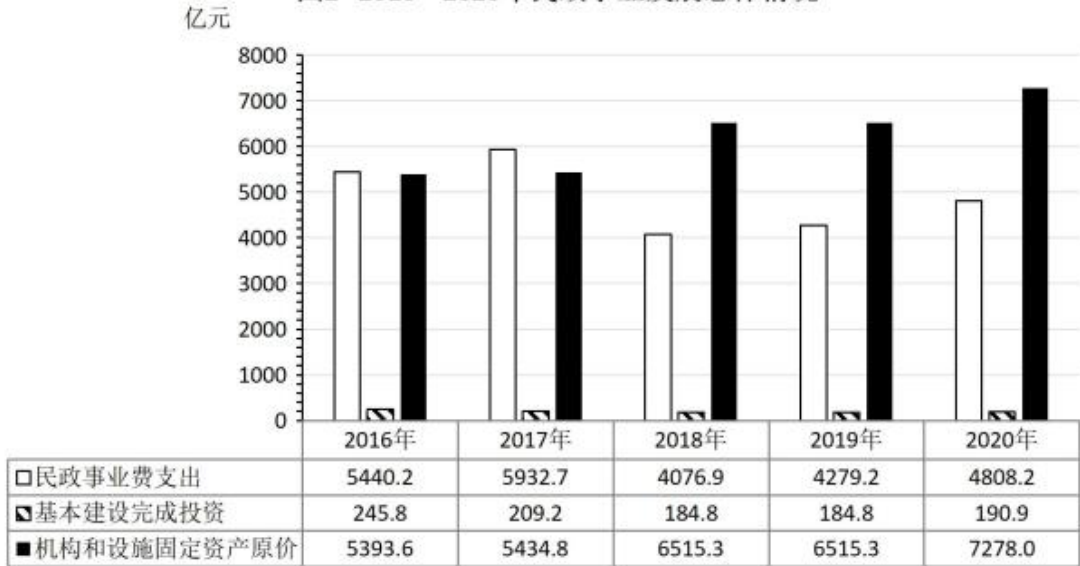


图2 2016—2020年民政事业发展总体情况



101、2020年，民政服务设施建设项目单位面积实际投资约为（ ）。

- A、75.78 元/平方米
- B、135.7 元/平方米
- C、757.8 元/平方米
- D、1357.3 元/平方米

102、2020年，中央财政向各地转移支付的民政事业费约占国家财政支出的（ ）。

- A、0.7%
- B、1.4%
- C、17.7%
- D、35.4%

103、2017-2020年，民政服务设施基本建设完成投资占民政事业费支出比重最大的是（ ）。

- A、2017年
- B、2018年
- C、2019年
- D、2020年

104、2017-2020年，同比增速变化趋势相同的是（ ）。

- A、机构和设施数、机构和设施固定资产原价
- B、民政事业费支出、基本建设完成投资
- C、机构和设施数、基本建设完成投资
- D、机构和设施数、民政事业费支出

105、根据上述资料，可以推出的是（ ）。

- A、2017-2020年，民政部门登记和管理的机构和设施规模呈现高低起伏的状态
- B、2017-2020年，民政事业费支出占国家财政支出的比重稳步增长
- C、2017-2020年，民政服务设施基本建设完成投资转降为升
- D、2017-2020年，机构和设施固定资产原价年增量持续上升

(二)

表 2021 年全国邮政行业发展情况

指标名称	单位	12 月份		比去年同期增长 (%)	
		累计	当月	累计	当月
一、邮政行业业务收入	亿元	12642.3	1013.8	14.5	-8.6
1. 邮政寄递服务	亿元	394.4	37.2	-2.9	8.8
2. 快递业务	亿元	10332.3	917.6	17.5	-0.9
二、邮政行业业务总量	亿元	13698.3	1289.0	25.1	11.9
1. 邮政寄递服务	万件	2715646.5	265297.3	6.2	15.2
其中：函件	万件	108787.7	7484.0	-23.3	-31.6
包裹	万件	1823.2	165.3	-10.2	-18.3
订销报纸累计数	万份	1638844.9	141910.6	-1.0	-1.9
订销杂志累计数	万份	68550.0	5594.9	-4.2	-4.1
汇兑	万笔	646.0	53.0	-32.8	-38.0
2. 快递业务	万件	10829641.3	1024834.3	29.9	10.7
其中：同城	万件	1411121.4	134757.6	16.0	19.1
异地	万件	9208130.1	872508.2	32.8	10.0
国际/港澳台	万件	210387.8	17566.5	14.6	-8.8

图1：快递业务量结构

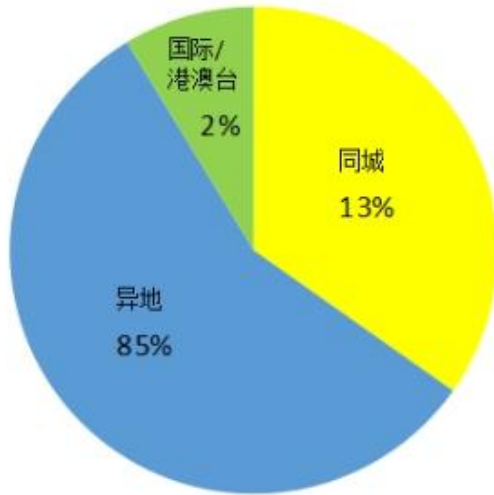
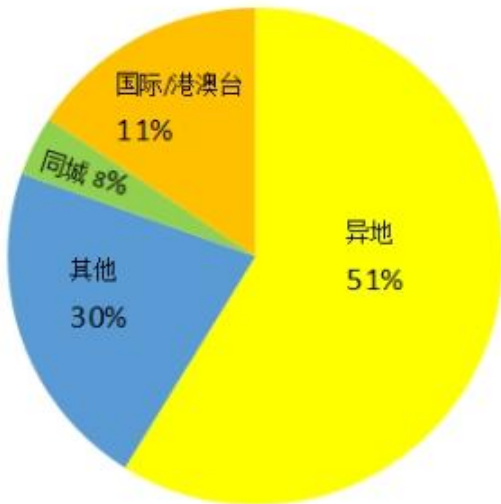


图2：快递业务收入结构



106、2021年1-12月邮政行业累计业务收入同比增加约（ ）亿元。

- A、1601.0
- B、1833.1
- C、2134.2
- D、2603.5

107、2021年12月，邮政寄递服务中五类业务量高于当年月平均服务值的业务有（ ）。

- A、1个
- B、2个
- C、3个
- D、4个

108、与去年同期相比，2021年同城快递业务量占快递业务的比重（ ）。

- A、下降1.6个百分点

- B、上升 1.6 个百分点
- C、下降 2.6 个百分点
- D、上升 2.6 个百分点

109、2021 年，下列邮政行业业务中整体单价（元/件）最小的是（ ）。

- A、异地快递业务
- B、同城快递业务
- C、邮政快递业务
- D、国际漫游快递业务

110、根据上述资料，下列说法错误的是（ ）。

- A、从业务收入看，2021 年邮政寄递服务同比下降，占行业整体的比重不到 1/30
- B、从业务收入看，2021 年 12 月邮政快递业务同比略微下降，但仍高于当年月平均水平
- C、从业务量看，2021 年邮政快递业务同比增长较快，成为拉动行业整体增长的主动动力
- D、从业务量看，2021 年三项邮政寄递服务同比均有不同程度下降，拉动其整体低于去年同期

参考答案

1、本题考查时事政治。

2024 年 1 月 31 日下午，中共中央政治局就扎实推进高质量发展进行第十一次集体学习。习近平总书记指出：新质生产力是创新起主导作用，摆脱传统经济增长方式、生产力发展路径，具有高科技、高效能、高质量特征，符合新发展理念的先进生产力质态。

故正确答案为 C。

2、本题考查时事政治。

为深入学习贯彻修订后的《中国共产党纪律处分条例》，经党中央同意，自 2024 年 4 月至 7 月，在全党开展党纪学习教育。这次党纪学习教育，是加强党的纪律建设、推动全面从严治党向纵深发展的重要举措。

故正确答案为 B。

3、本题考查政治常识。

A 项错误，规律是指事物本身所固有的、本质的、必然的、稳定的联系。规律是客观的，是指规律是不以人的意志为转移的，它不能被创造，也不能被消灭。选项表述正确，但与题干无关，排除。

B 项错误，规律是可以被认识的客观联系。规律是客观的，不以人的意识为转移，人可以认识规律、掌握

规律、运用规律。选项表述错误。

C项错误，意识的能动性突出表现在对客观世界的改造上。反映客观世界并不是最终的目的，意识活动的最终目的是和实践结合在一起，实现对客观世界的改造。选项表述错误。

D项正确，意识能动作用首先表现在，意识不仅能够正确地反映事物的外部现象，而且能够正确地反映事物的本质和规律。实践证明，意识能够正确地反映客观事物。习近平新时代中国特色社会主义思想是正确的意识，能够准确的反映客观事物，为党和国家的事业发展提供了根本遵循。

故正确答案为D。

4、本题考查政治常识。

A项错误，物质资料的生产方式是社会存在和发展的基础。

B项错误，实践的观点是马克思主义哲学首要的基本观点。

C项正确，马克思主义哲学强调，人民是历史活动的主体、历史的创造者；社会历史规律就是人民活动的规律。这里的人民作为历史的主体，不仅是认识主体、实践主体，也是价值主体。承认人民是历史的主体，也就是承认人民是目的本身，一切要为了人民；承认历史活动是人民群众追求和实现自己的利益的活动，也就是承认社会历史规律就是人民利益的实现规律，一切要谋求人民利益的实现。

D项错误，中国共产党是社会主义现代化建设最为重要的领导力量。

故正确答案为C。

5、本题考查政治常识。

A项错误，唯物辩证法指出，事物发展是前进性与曲折性的统一。事物的发展不是直线式前进，而是螺旋式上升的。

B项正确，量变是质变的必要准备。任何事物的变化都有一个量变的积累过程，没有量变的积累，质变就不会发生。题干中“从‘随手拍’拯救家乡的词到抗雾霾制定‘行动计划’，从地球日‘熄灯一小时’到实施‘史上最严’环保法”等一系列的变化均体现了质的飞跃离不开渐进的量的积累这一哲学原理。

C项错误，尊重客观规律是发挥主观能动性的前提和基础，只有尊重客观规律，才能更好地发挥人的主观能动性。新事物代替旧事物是事物的发展必然趋势，通过人的不懈努力可以影响或者改变事物的发展趋势，但题干表述过于绝对，排除。

D项错误，量变是质变的前提和必要准备，质变是量变的必然结果，量变只有达到一定程度才能引起质变。离开人的主观能动性，量变依旧会引起质变。

故正确答案为B。

6、本题考查政治常识。

A项错误，马克思主义哲学认为：规律是事物的内部联系和发展的必然趋势，揭示的是事物运动发展中的本质的、必然的、稳定的联系。规律是客观的，是不以人的意志为转移的，它既不能被创造，也不能被消灭。

规律的客观性不受主观因素的制约。

B 项错误，实践对认识具有决定作用，实践是认识的来源，实践是认识发展的动力，实践是认识的目的，实践又是检验认识正确与否的唯一标准。选项中“获得新认识是实践的目的”表述错误。

C 项正确，认识的辩证发展过程是实践、认识、再实践、再认识，循环往复以至无穷，但认识具有上升性，从实践到认识、从认识到实践的循环是一种波浪式前进或螺旋式上升的过程。题干中的研发团队经过 10 年的技术攻坚，从原型机到工程产品，做了数百轮实验，体现了实践—认识—实践的循环过程，说明了认识的发展是一种螺旋式上升的过程。

D 项错误，辩证唯物主义认为，实践是认识的基础，实践在认识活动中起着决定性的作用。

故正确答案为 C。

7、本题考查政治常识。

A 项正确，任何事物都包含着既对立又统一两个方面，即任何事物都有两面性，既要看到这一面，又要看到那一面，我们要如实地反映事物的本来面目，就必须坚持一分为二的矛盾分析方法，对矛盾作全面的分析。题干中流量洪流可能让人爆火，也可能最终却被流量反噬或者抛弃，体现了坚持用一分为二的观点看待问题。

B 项错误，唯物辩证法认为，矛盾就是对立统一。矛盾的统一属性是同一性，是矛盾双方相互吸引、相互联结的属性和趋势；矛盾的对立属性是斗争性，是指矛盾双方相互排斥、相互对立的属性。矛盾的同一性以斗争性为前提，斗争性寓于同一性之中，两者不可以相互转化。

C 项错误，矛盾的斗争性是指矛盾着的对立面之间相互排斥、相互分离的性质和趋势。矛盾的同一性是指矛盾双方相互依存，在一定条件下相互转化的性质和趋势。矛盾的斗争性是绝对的、无条件的。矛盾的同一性是相对的、有条件的。矛盾的斗争性寓于矛盾的同一性之中，斗争性通过同一性来体现出来。

D 项错误，事物发展的周期表现为：两次否定，三个阶段即“肯定—否定—否定之否定”。事物的发展总是先有肯定，然后随着矛盾的发展，对现有的予以否定，随着矛盾继续发展，又对其予以否定，从而使得事物不断地发展。

故正确答案为 A。

8、本题考查政治常识。

A 项错误，当代中国的文化自信，就是对中华民族创新创造的中华优秀传统文化、革命文化和社会主义先进文化的自信，就是中国特色社会主义文化自信。

B 项正确，中华优秀传统文化经过长时间的洗礼和岁月的磨砺，奠定了中国人的精神思维结构，塑造了中国人的整体价值取向，凝结了中国人的道德情感追求，展现了中国传统文化具有的普遍主义精神，是最为基础、最为根本，也是最为深沉的文化自信源泉。

C 项错误，中华民族 5000 多年文明历史所孕育的中华优秀传统文化，博大精深、灿烂辉煌的中华优秀传统文化，不仅为中华民族发展壮大提供了丰厚滋养，也为人类文明进步作出了卓越贡献，这是我们坚定文化自信

的深厚历史基础。

D项错误，中国特色社会主义伟大实践是我们坚定文化自信的现实基础。改革开放以来，我们党团结带领全国各族人民坚持不懈进行中国特色社会主义伟大实践，推动我国经济实力、科技实力、国防实力、综合国力进入世界前列，使中华民族以崭新姿态屹立于世界的东方，极大增强了中国人民的自信心和自豪感。

故正确答案为B。

9、本题考查时事政治。

A项正确，促进产业优化重组，化解过剩产能和降低企业成本，有利于提高劳动力、资本、土地等生产要素的效率，有利于企业的再生产发展，有利于推进供给侧结构性改革。

B、C项正确，2016年1月18日，习近平总书记在省部级主要领导干部学习贯彻党的十八届五中全会精神专题研讨班上的讲话上指出：供给侧结构性改革，重点是解放和发展社会生产力，用改革的办法推进结构调整，减少无效和低端供给，扩大有效和中高端供给，增强供给结构对需求变化的适应性和灵活性，提高全要素生产率。这不只是一个税收和税率问题，而是要通过一系列政策举措，特别是推动科技创新、发展实体经济、保障和改善人民生活的政策措施，来解决我国经济供给侧存在的问题。

D项错误，国民经济的三驾马车是指投资、消费和出口，他们是拉动经济增长的最主要力量，而其中投资和消费合称为内需，出口称为外需。加大基建投资、刺激消费和拉动出口是需求侧改革的内容。

本题为选非题，故正确答案为D。

10、本题考查政治常识。

①错误，党的十九大报告指出，“巩固和完善农村基本经营制度，深化农村土地制度改革，完善承包地‘三权’分置制度，保持土地承包关系稳定并长久不变，第二轮土地承包到期后再延长三十年”。我国当前农村土地改革实行“三权分置”，即所有权、承包权、经营权相分离。要在坚持农村土地集体所有的前提下，促使承包权和经营权分离，形成所有权、承包权、经营权三权分置、经营权流转的格局。“保障农民对土地的所有权”错误。

②错误，国有经济又称全民所有制经济，是指生产资料归国家所有的一种经济类型，是社会主义公有制经济的重要成分。国有经济是国民经济的主导力量，在整个国民经济中起主导作用，主要体现在控制力上，即体现在控制国民经济发展方向、控制经济运行的整体态势、控制重要稀缺资源的能力上。“巩固公有制经济主导作用”错误。

③正确，《中共中央国务院关于学习运用“千村示范、万村整治”工程经验有力有效推进乡村全面振兴的意见》指出，提升乡村产业发展水平。促进农村一二三产业融合发展。坚持产业兴农、质量兴农、绿色兴农，加快构建粮经饲统筹、农林牧渔并举、产加销贯通、农文旅融合的现代乡村产业体系，把农业建成现代化大产业。

④正确，《中共中央国务院关于学习运用“千村示范、万村整治”工程经验有力有效推进乡村全面振兴的意见》强调，强化科技和改革双轮驱动，强化农民增收举措。“两个强化”是推进乡村全面振兴的重要支撑，要协同推进科技创新和制度创新，激发农村各类要素潜能和主体活力，为推进乡村全面振兴增动力、添活力。

故正确答案为 D。

11、本题考查经济常识。

①正确，初次分配是指直接与生产要素相联系的分配，在初次分配中注重权利、机会、规则与公平，在保证效率的同时，尽可能地实现机会的公平，以促进社会的整体公平和效率。

②正确，再分配是指在初次分配结果的基础上，政府通过税收、政策、法律等措施，使各收入主体之间实现现金或实物转移的一种收入再次分配过程，也是对要素收入进行再次调节的过程。健全再分配调节机制，不断扩大中等收入者比重，能够缩小收入分配差距。

③错误，坚持高质量发展，有利于缩小城乡、区域、行业收入差距，而不是消除。

④错误，发展科创板市场，提高中小投资者股市投资回报率，是增加财产性收入，增加劳动性收入可以更好的缩小收入差距，因此不符合题意。

故正确答案为 A。

12、本题考查经济常识。

A 项正确，随着数字经济的快速发展和大众消费的持续升级，新就业形态劳动者不断增多。目前我国依托互联网平台的新就业形态劳动者约有 8400 万人，在就业人数规模、涵盖服务类型等方面均处于世界前列。

B 项正确，数字经济的快速发展为就业市场创造了大量新的就业机会，推动了就业结构的优化，另一方面，数字经济的发展也对就业者的技能提出了更高的要求，推动了就业质量的提升。

C 项错误，数字经济通过数字技术与传统产业不断整合，带动劳动力在不同产业间的流动，进而改变就业产业结构，导致部分劳动密集型产业的就业率降低。

D 项正确，数字经济的快速发展会催生出大量灵活就业人员和多种新就业形态，为保障城乡劳动力就业创业开拓出更大的发展空间。

本题为选非题，故正确答案为 C。

13、本题考查经济常识。

A 项错误，民营经济是社会主义市场经济发展的重要成果，是推动社会主义市场经济发展的重要力量。党的二十大报告提出：“优化民营企业发展环境，依法保护民营企业产权和企业家权益，促进民营经济发展壮大。”优化市场环境，能够创造民营企业发展的广阔空间，但是市场经济条件下，存在风险是固有特征，不能消除。

B、C 项正确，专精特新“小巨人”企业的培育和发展，对于提升我国制造业的核心竞争力，促进产业结构优化升级，增强经济发展的质量和效益，具有重要的战略意义。

D 项正确，鼓励民营企业开展数字化共性技术研发，参与数据中心、工业互联网等新型基础设施投资建设和应用创新，以数字赋能助推民营经济取得新成效。

本题为选非题，故正确答案为 A。

14、本题考查经济常识。

存款准备金率是中央银行要求金融机构的存款准备金（即金融机构为保证客户提取存款和资金清算需要而准备的、缴存在中央银行的存款）占其存款总额的比例，是我国主要的货币政策工具之一。

A、B 项错误，存款准备金率与商业银行资金成本无关。

C 项正确、D 项错误，央行下调金融机构存款准备金率之后，金融机构可向市场投放的货币增多，更多货币流向市场，货币流动性上升，商业银行信贷规模扩大，中小企业更容易获得贷款，中小企业经营状况从而得到改善。

故正确答案为 C。

15、本题考查经济常识。

A 项错误、B 项正确，专项债券是地方政府债券的一种，指为了筹集资金建设某专项具体工程而发行的债券。一般债券是指地方政府为了缓解资金紧张或解决临时经费不足而发行的债券。

C、D 项错误，对于一般债券的偿还，地方政府通常以本地区的财政收入作为担保，而对于专项债券，地方政府往往以项目建成后取得的收入作为保证，因此不能用于没有收益的公益性项目。

故正确答案为 B。

16、本题考查法律常识。

《宪法》第三十三条规定：“凡具有中华人民共和国国籍的人都是中华人民共和国公民。中华人民共和国公民在法律面前一律平等。国家尊重和保障人权。任何公民享有宪法和法律规定的权利，同时必须履行宪法和法律规定的义务。”公民的平等权有以下含义：（1）所有公民平等的享有宪法和法律规定的权利；（2）所有公民都平等的履行宪法和法律规定的义务；（3）国家机关在适用法律时，对于所有公民的保护或者惩罚都是平等的，不得因人而异；（4）任何组织或者个人都不得有超越宪法和法律的特权。

A 项正确，某大学将“具有博士学位”作为招聘教师的条件，是根据大学岗位要求设定的标准，不违反法律规定。

B 项正确，《宪法》第一百一十四条规定：“自治区主席、自治州州长、自治县县长由实行区域自治的民族的公民担任。”这是出于自治区、自治州、自治县的公民更了解自治地区的需求，也保障了自治地区公民的基本权利。

C 项正确，某车站售票窗口贴出告示“军人优先”，是对军人给予适当照顾，这一政策不违反法律规定。

D 项错误，某房屋租赁公司谢绝某地域的租户，属于对该地域租户的歧视，对租户不属于某地域提出要求不符合法律规定。

本题为选非题，故正确答案为 D。

17、本题考查法律常识。

A 项错误，《宪法》第一百二十五条规定：“中华人民共和国国家监察委员会是最高监察机关。国家监察委员会领导地方各级监察委员会的工作，上级监察委员会领导下级监察委员会的工作。”因此，应该是上级监察委

员会领导下级监察委员会的工作。

B项正确,《宪法》第一百二十七条规定:“监察委员会依照法律规定独立行使监察权,不受行政机关、社会团体和个人的干涉。监察机关办理职务违法和职务犯罪案件,应当与审判机关、检察机关、执法部门互相配合,互相制约。”

C项正确,《监察法》第九条第四款规定:“地方各级监察委员会对本级人民代表大会及其常务委员会和上一级监察委员会负责,并接受其监督。”

D项正确,《监察法》第四条规定:“监察委员会依照法律规定独立行使监察权,不受行政机关、社会团体和个人的干涉。监察机关办理职务违法和职务犯罪案件,应当与审判机关、检察机关、执法部门互相配合,互相制约。监察机关在工作中需要协助的,有关机关和单位应当根据监察机关的要求依法予以协助。”

本题为选非题,故正确答案为A。

18、本题考查法律常识。

《民法典》第一百八十六条规定:“因当事人一方的违约行为,损害对方人身权益、财产权益的,受损害方有权选择请求其承担违约责任或者侵权责任。”

A、B、C项错误,D项正确,乙农场将部分患有传染病的奶牛交付甲公司属于违约行为,致使甲公司饲养的其他奶牛大量染病,乙公司的违约行为侵犯了甲公司财产权益,甲公司有权在违约责任与侵权责任中择一要求乙农场承担。

故正确答案为D。

19、本题考查法律常识。

A项正确,D项错误,《民法典》第六百八十条第三款规定:“自借款合同对支付利息约定不明确,当事人不能达成补充协议的,按照当地或者当事人的交易方式、交易习惯、市场利率等因素确定利息;自然人之间借款的,视为没有利息。”因此,自然人之间的借款合同原则上是无偿的,除非当事人有特别约定,才应当支付利息。

B、C项正确,《民法典》第六百七十五条规定:“借款人应当按照约定的期限返还借款。对借款期限没有约定或者约定不明确,依据本法第五百一十条的规定仍不能确定的,借款人可以随时返还;贷款人可以催告借款人在合理期限内返还。”张某和李某没有约定借款期限,属于无固定期限合同,李某可以随时请求张某在合理期限内还款。

本题为选非题,故正确答案为D。

20、本题考查法律常识。

A、C项错误,B项正确,根据《民法典》第三百六十八条规定:“居住权无偿设立,但是当事人另有约定的除外。设立居住权的,应当向登记机构申请居住权登记。居住权自登记时设立。”小王和父母共同向登记机构申请居住权登记,自登记时设立。

D项错误,根据《民法典》第三百六十九条规定:“居住权不得转让、继承。设立居住权的住宅不得出租,

但是当事人另有约定的除外。”

故正确答案为 B。

21、本题考查法律常识。

A 项错误、D 项正确，根据《食品安全法》第八十七条规定：“县级以上人民政府食品安全监督管理部门应当对食品进行定期或者不定期的抽样检验，并依据有关规定公布检验结果，不得免检。进行抽样检验，应当购买抽取的样品，委托符合本法规定的食品检验机构进行检验，并支付相关费用；不得向食品生产经营者收取检验费和其他费用。”故应当购买抽取的样品。

B 项正确，根据《食品安全法》第八十五条规定：“食品检验由食品检验机构指定的检验人独立进行。检验人应当依照有关法律、法规的规定，并按照食品安全标准和检验规范对食品进行检验，尊重科学，恪守职业道德，保证出具的检验数据和结论客观、公正，不得出具虚假检验报告。”

C 项正确，根据《食品安全法》第八十八条第一款规定：“对依照本法规定实施的检验结论有异议的，食品生产经营者可以自收到检验结论之日起七个工作日内向实施抽样检验的食品安全监督管理部门或者其上一级食品安全监督管理部门提出复检申请，由受理复检申请的食品安全监督管理部门在公布的复检机构名录中随机确定复检机构进行复检。复检机构出具的复检结论为最终检验结论。复检机构与初检机构不得为同一机构。复检机构名录由国务院认证认可监督管理、食品安全监督管理、卫生行政、农业行政等部门共同公布。”

本题为选非题，故正确答案为 A。

22、本题考查法律常识。

A 项错误，根据《刑法》第一百三十三条规定：“违反交通运输管理法规，因而发生重大事故，致人重伤、死亡或者使公私财产遭受重大损失的，处三年以下有期徒刑或者拘役；交通运输肇事后逃逸或者有其他特别恶劣情节的，处三年以上七年以下有期徒刑；因逃逸致人死亡的，处七年以上有期徒刑。”黄强违反矿山的制度，在场地开车作业，没有违反交通运输管理法规，不触犯交通肇事罪。

B 项正确，根据《国刑法》第一百三十四条第一款规定：“在生产、作业中违反有关安全管理的规定，因而发生重大伤亡事故或者造成其他严重后果的，处三年以下有期徒刑或者拘役；情节特别恶劣的，处三年以上七年以下有期徒刑。”

C 项正确，想象竞合犯，也称想象的数罪，是指一个行为侵犯了数个客体，触犯了数个罪名的情况，想象竞合犯的处断原则采用“从一重罪处断”，不实行数罪并罚。例如，对正在依法执行公务的国家机关工作人员实施暴力使之受轻伤的，同时触犯了妨害公务罪与故意伤害罪。黄强不触犯交通肇事罪，只触犯重大责任事故罪，不构成想象竞合犯。

D 项正确，黄强将撞伤的李亮遗弃在后山，客观上使其置于无人救治的危险境地，主观上追求或放任李亮死亡结果的发生。触犯故意杀人罪。

本题为选非题，故正确答案为 A。

23、本题考查管理常识。

A 项错误，公共决策程序一般划分为公共问题的界定、决策目标的确立、决策方案的设计、决策效果的预测和决策方案的抉择等五个步骤。而公共政策是公共权力机关经由政治过程所选择和制定的为解决公共问题、达成公共目标、以实现公共利益的方案，其作用是规范和指导有关机构、团体或个人的行动，其表达形式包括法律法规、行政规定或命令、国家领导人口头或书面的指示、政府规划等。因此，题干中政府购买第三方服务与优化公共决策程序，提升公共政策质量无关。

B 项正确，政府购买第三方服务不仅是政府职能转变的重要体现，更是一项社会治理机制创新。题干中某区政府购买第三方服务，让困境儿童感受到更多关怀，有利于提高公共服务水平，同时，可以引导鼓励更多的社会力量参与社会治理和公共服务，进而推动社会治理创新。

C 项错误，政府购买第三方服务，有助于发挥市场机制作用，将政府的一部分公共服务事务外包给社会组织、企业等社会力量承担。但题干中第三方通过多种方式与困境儿童交流，让困境儿童感受到更多关怀，这与科学引导社会需求无关。

D 项错误，简政放权指精简政府机构，把经营管理权下放给企业。题干中某区政府购买第三方服务是简政放权的体现，是将原本应由政府提供的关怀困境儿童等服务委托由第三方来机构提供，是政府推动社会治理的体现，增强社会自治能力说法错误。

故正确答案为 B。

24、本题考查政治常识。

A 项正确，基层网络投票评选中出现的问题反映出基层领导干部对政绩观缺乏正确的认识，对此，领导干部应摆正心态，努力把更多的精力和关注点投入到改善民生当中，实打实的为民办实事。同时在考核过程中，也要应选取更加科学合理的指标体系，从多维度综合评定相关部门或基层机构的工作成效。

B 项正确，在基层网络投票评选过程中，要完善考核评价机制，基层网络投票可以给予一定权重但不应过多，减少人为因素等干扰，从根源上规范各类评选、投票行为。

C 项错误，政务 APP 是政府部门公示发布相关政策文件，方便群众及时了解政府工作动态，反映问题、解决问题的重要软件，本质是政府部门、公共服务机构利用移动互联网技术手段，以 APP 为形式，为社会提供各类公共服务。因此，题干中减少政务 APP 使用的说法错误。同时，线上与线下联合考评也不合理，这样会在一定程度上增加工作量，同时也会给基层领导干部和工作人员带来更多的工作压力。

D 项正确，通过网络投票方式对基层工作进行考核过程中出现的一系列乱象也反映出在基层考核过程中缺乏相应的监督。因此，在基层网络投票评选过程中，要强化投票评选监督，借助社会公众与媒体等不同主体的监督力量，进一步规范投票评选，同时对投票情况随机检查，从而更好地规范评选行为。

本题为选非题，故正确答案为 C。

25、本题考查政治常识。

A 项正确，通过产教融合，成立相关学院探索绿色职业人才培养模式，根据绿色产业发展需求，可以培养出与绿色产业发展相符合的绿色职业，是绿色职业人才培养的重要举措。

B 项错误，绿色职业人才的培养以高质量、专业化为出发点，强调人才的专业特性，如果降低绿色职业准入门槛，大力引导劳动力向绿色就业流动会导致人员队伍专业素质的下降，不利于绿色产业的发展。

C 项正确，加强职业技能培训，健全绿色职业技能人才评价标准体系可以不断丰富绿色职业人才的知识能力和提升专业能力，有利于进一步畅通技能人才职业发展通道，提升技能人员的经济待遇和社会地位，激发技能人才工作的积极性和主动性。

D 项正确，培养高质量、专业化绿色职业人才，需要通过多种途径广泛开展绿色低碳教育，积极引导全社会尊重绿色职业，营造良好的人才培养氛围。

本题为选非题，故正确答案为 B。

26、本题考查政治常识。

A 项错误，流动人口面临的问题涉及到流出地和流入地两个地方，单纯从人口流出地政府出发难以真正全面解决问题。

B 项错误，由于流动人口面临着落户难等问题，从户籍人口规模角度出发提供政策保障和资源配置，已经将流动人口排除在外，这样也不利于解决流动人口问题。

C 项错误，说法错误，平均化与我们政府部门一直倡导的实现公共服务均等化相悖。

D 项正确，流动人口面临的问题说到底是由于流入地和流出地两者之间的数据信息不畅通，如果能够将两者之间数据通道打通，数据互联互通，这样会进一步提升异地办事便捷程度，从而更好地解决人口流动问题。

故正确答案为 D。

27、本题考查政治常识。

A 项正确，纠正基层治理“唯过程主义”虚风要求到基层群众中深入调研，全面了解工作的现实性、复杂性和艰巨性，结合实际因地制宜精准施策。要以适应群众、适应基层为上，而不是以领导喜乐为上，坚定杜绝搞“花架子”的政绩工程，真正制定一些人民群众受益、国家民族得益的合理政策。

B 项正确，“干过了、不担责”的形式化不仅浪费社会资源，还严重影响党和政府的公信力。要优化“过程导向”，健全考核机制。要强化日常实地督导，将日常考核与年终考核相结合、将党委推荐与群众意见相结合，尽可能全方位地了解各项工作实际开展情况。

C 项错误，把原本隐性的工作显性化、可视化，过度强调痕迹管理、量化管理，加大了基层负担，容易导致形式主义蔓延。

D 项正确，纠正基层治理“唯过程主义”虚风，需合理追责问责，落实容错免责机制，减轻“思想包袱”。有些干部为避免解决问题过程中被追责，就放任基层问题扩散。因此，要精准问责规范，对不作为、慢作为、不担当等情形的干部要分类管理、分类问责。对那些敢于担当的干部要大胆的用、坚决地调、该容的容，落实

好激励干部担当作为容错免责的相关政策，减轻基层干部的思想包袱，让广大党员干部轻装上阵、撸起袖子加油干。

本题为选非题，故正确答案为C。

28、本题考查人文常识。

A项错误，“征辟制”是汉武帝时推行的一种自上而下选拔官吏制度，征召名望显赫的人士出来做官。

B项错误，“九品中正制”是魏晋南北朝时期重要的选官制度，上承两汉察举制，下启隋唐之科举。实际是两汉察举制度的一种延续和发展。

C项错误，“世卿世禄制”是古代选官制度的称呼。世卿就是天子或诸侯国君之下的贵族，世世代代、父死子继，连任卿这样的高官。世禄就是官吏们世世代代、父死子继，享有所封的土地及其赋税收入。

D项正确，殿试是唐、宋、元、明、清时期科举考试之一。会试中选者始得参与。目的是对会试合格进行区别、选拔官员等。是科举考试中的最高一段。武举是我国古代科举制度中专为选拔武艺人才而设置的科目。

故正确答案为D。

29、本题考查人文常识。

A项错误，濒危戏曲剧种有其独特的价值。稀有剧种至今仍保留着一些原汁原味的东西，呈现出非常古老的音色和特点。对于当代戏曲的创作，有着非常重要的借鉴意义。

B项错误，许多戏曲剧种之所以处于濒危状态，不能简单归因于自身缺乏生命力和文化价值，更多是出于外部原因。现代社会生活节奏加快，互联网时代文化产品琳琅满目，眼球争夺愈演愈烈，注意力不断被稀释。多数传统地方戏曲疏离于网络，在新的表达空间“失语”，关注度更加寥寥。

C项错误，将濒危戏曲剧种推向市场，同时也需要政府的扶持。双管齐下才能更好地保护濒危戏曲剧种。

D项正确，强化政府职能保护濒危戏曲剧种。将濒危戏曲剧种优先纳入公共文化服务目录；各类文艺评奖予以适当倾斜；前期创作、基层演出给予兜底资金，可适当解除戏曲人的后顾之忧，有利于戏曲人在守正创新中赓续传承文化。

故正确答案为D。

30、本题考查时政真题。

D项正确，福建所拥有的“晋江经验”，是指引民营经济发展的宝贵财富和根本遵循。习近平总书记在福建工作期间总结提出的“晋江经验”，今天仍有指导意义。7月，《关于促进民营经济发展壮大的意见》发布，“晋江经验”首次被写入中央文件。ABC项均不符合。

故正确答案为D。

31、本题可从第二空入手，搭配“妙招”。A项“生存”指保存生命，活在世上，C项“生活”指生存，也可以指为生存发展而进行各种活动，两项均符合文意，搭配得当，保留。B项“存活”多指生命受到威胁时，生存下来，文段并无受到威胁的语境，用于此处不当，排除。D项“成长”指不断变得成熟稳重的过程，与文

段“适应深海环境”不符，且搭配不当，排除。

第一空，搭配“深海花园”。A项“神奇”指神妙奇特，可体现事物充满未知的特点，与文段探测深海的语境更契合，当选。C项“奇妙”指稀奇神妙、美妙，多用于形容新奇之物，置于此处不如A项恰当，排除。

故正确答案为A。

32、第一空，修饰“唐代诗人”进入“戏曲作品”的方式。A项“援用”指引用，B项“援引”指引用，引证，两项均符合文意，搭配得当，保留。C项“采用”指采纳应用，D项“引述”指援引叙述他人的文章言词，两项均与“诗人”搭配不当，不符文意，排除。

第二空，搭配“戏曲作品”。B项“蔚为大观”形容事物美好繁多，给人一种盛大的印象，可对应前文“赫赫有名的诗人有幸借助戏曲艺术被不断演绎、重写”，符合文意，搭配得当，当选。A项“蔚然成风”指一件事情逐渐发展盛行，形成一种良好风气，与“戏曲作品”搭配不当，排除。

故正确答案为B。

33、本题可从第三空入手，搭配“思维方式”，且根据“和”可知，横线处与“捕捉”为同义并列关系。C项“把握”指掌握，符合文意，搭配得当，可构成并列，当选。A项“提炼”指使化合物或混合物纯净，B项“借助”指凭借、依靠别的人或事物的帮助，D项“赓续”指延续，置于此处均无法构成并列关系，排除。

第一空代入验证，C项“聚焦核心观念”搭配得当，符合文意。

第二空代入验证，C项“选择基因”搭配得当，符合文意，当选。

故正确答案为C。

34、第一空，根据文意可知，横线处强调蚊子喜欢追寻人类的汗臭味，且根据常识可知，“汗臭味”为不好的事物，此处词语感情色彩应偏消极。A项“趋之若鹜”意思是像鸭子一样成群地跑过去，比喻争着追逐不好的事物，B项“蜂拥而至”指像蜜蜂一样一拥而来，形容许多人乱哄哄地赶来，均符合文意，保留。C项“纷至沓来”指人或事物连续不断地到来，D项“接踵而来”形容来者很多，络绎不绝，也比喻事物一个接着一个地出现，均无法体现出蚊子喜欢追寻汗臭味，且感情色彩不符语境，排除。

第二空，根据文意可知，蚊子能在30米开外闻到汗臭味后，开始循味追寻发出汗臭味的人类。A项“追逐”指追赶，追求，搭配得当符合文意，当选；B项“追击”指追赶上去打击或攻击，不合文意，排除。

第三、四空代入验证，“雌蚊的感官受到诱惑”“用口针刺破宿主皮肤，吮吮富含铁元素的鲜血”，符合文意且搭配得当，当选。

故正确答案为A。

35、A项“欣欣向荣”比喻事业蓬勃发展，兴旺昌盛的景象，在文段中用于形容世界东方发展兴旺，符合文意，使用得当，排除。

B项“交相辉映”指各种光亮、色彩等互相映照，用于形容美好的景象，用于此处可强调“中华文化和奥运精神”的美好结合，使用得当，排除。

C项“激浊扬清”比喻抨击坏人坏事，褒扬好人好事，用于此处搭配“作风”，符合文意，使用得当，排除。

D项“力透纸背”形容书法刚劲有力，也常用来形容诗文等作品运力巧妙、内涵深刻。

文段强调2022年是航天史上十分有份量和特别的一年，“力透纸背”不合文意，搭配不当，使用错误，当选。

本题为选非题，故正确答案为D。

36、A项，根据文段“有专家据传世文献认定禹舜时代即有‘乐教’”可知，认定有“乐教”是通过传世文献而非“考古学已证明”，该项表述错误，排除；

B项，根据“完备的‘乐教’体系及有效的‘乐教’管理是从周公‘制礼作乐’开始的”可知，该项表述正确，当选；

C项，根据“考古学已经证明，新石器时代有乐器与歌舞的遗存”可知，新石器时代是否有“乐教”并未被证明，表述错误，排除；

D项，根据“殷商甲骨文和金文虽有‘乐’字，却均为地名而不指音乐”可知，殷商时期的甲骨文内涵与后世表示的“内心愉悦”内涵并不相同，排除。

故正确答案为B。

37、文段开篇引出“枕头”的话题，随后以时间顺序对枕头的演变过程展开论述，从“旧石器时代中期”“商朝”“魏晋南北朝”到“隋朝”，介绍了枕头种类及材质的变化。故文段是以时间顺序展开的并列结构，重点论述“枕头”的发展变化过程，对应C项。

A项，对应开篇引出话题部分，非重点，排除；

B、D项，均无法全面概括枕头的发展历程，排除。

故正确答案为C。

38、文段开篇介绍了“待机能耗”是连接电源但没有运行所产生的能耗，指出这一“能耗”不易被发现，随后通过具体数据阐述了这一隐形能耗积少成多，浪费总量巨大。故文段强调关机不断电带来的浪费现象，对应A项。

B项，“隐形的浪费”主题词扩大，文段强调“不断电”带来的待机能耗，排除；

C项，无关对比，文段并非对比运行与不运行时的能耗，排除；

D项，虽为对策，但对策无针对性，文段强调“全年待机能耗近1.39亿度电”“待机能耗”等能源浪费，即防止不必要的浪费现象。

故正确答案为A。

39、A项，根据“各家公布的流行语有一定的重合度，但彼此差异较大”可知，该项表述正确，排除；

B项，根据“由此产生的重合度问题与两个因素相关：一是各家选材标准的一致性问题，二是选材所依据语料库的一致性问题”可知，如果各机构选材所依据的语料库不同，则筛选出来的流行语会出现差异，但“多

收和漏收问题”属于过度推断，逻辑有误，当选；

C项，根据“由此产生的重合度问题与两个因素相关：一是各家选材标准的一致性问题，二是选材所依据语料库的一致性问题”可知，如果各家选材标准不一致，会导致筛选的结果不一致，该项逻辑成立，排除；

D项，根据“流行语发布的差异性，正是语言生活复杂多样的表现”可知，该项表述正确，排除。

本题为选非题，故正确答案为B。

40、文段开篇进行背景铺垫，指出元明之际，文人的思想活力获得极大释放，传统诗学观念发生改变，引出“穷而后工”的诗学话语这一话题，接着通过转折标志词“却”强调当时的文人反对“穷而后工”，并对此进行原因解释，尾句又提出观点，指出“诗非穷而后工”的研究价值。故文段主要围绕“诗非穷而后工”说展开论述，对应D项。

A、B、C项均无“诗非穷而后工”这一主题词，偏离重点，排除。

故正确答案为D。

41、A项，根据“这就是‘工业黑化’——达尔文用于解释自然选择学说的最重要案例之一”可知，选项表述正确，排除；

B项，根据“20世纪该地区成为工业区……使原本罕见的黑色桦尺蛾成了优势群体”可知，选项表述正确，排除；

C项，“桦尺蛾改变体色”原文中未提及，选项无中生有，当选；

D项，根据“颜色相似的桦尺蛾在此停息，很难被鸟类发现……浅色桦尺蛾因体色与之形成鲜明的对比，被鸟类天敌发现而当作‘饕餮大餐’，使原本罕见的黑色桦尺蛾成了优势群体”可知，选项表述正确，排除。

本题为选非题，故正确答案为C。

42、文段开篇介绍了大学生早在大一大二就开始尝试去各种行业、岗位实习，甚至不惜缺课这种现象，然后肯定了其好处，最后通过转折词“但”引出文段重点，即提出实习时间提前，战线拉长，与学业的矛盾这一问题。文段重点在提出问题，故应优选针对性对策，B项当选。

A项，文段未提及，无中生有，排除；

C项，“高校应……”对策的主体错误，应从“大学生”这一角度提出对策；且“避免学生提前实习”过于绝对，排除；

D项，“有助于未来的职业规划”对应转折前的内容，非重点，排除。

故正确答案为B。

43、文段开篇介绍戏曲人走进直播间，开创了戏曲破圈“新玩法”这一现象，然后介绍网络直播戏曲的好处：①力求在舞台之外，最大化释放戏曲的魅力与活力；②多元的直播内容反哺着行业的普及和繁荣；③网络直播吸引更多爱好者进入剧场，进一步深入接触传统艺术。故文段重点论述网络直播给戏曲带来的好处，让更多人接触、喜爱戏曲，对比择优，概括成D项。

A 项，只讲了戏曲人进直播间与观众交流互动这一客观现象，未提及其好处，偏离重点，排除；

B 项，未提及“网络”这一主题词，排除；

C 项，文段表述为“力求在舞台之外，最大化释放戏曲的魅力与活力”，选项表述错误，且未提及与受众的关系，排除。

故正确答案为 D。

44、A 项，依据文段“人一眨眼的工夫大约为 300 毫秒……这样的暴发很难被‘捕捉’到”，可知人眼很难捕捉到重复快速射电暴，选项“不可能”表述绝对，排除；

B 项，依据文段“日前，被誉为‘中国天眼’的 500 米口径球面射电望远镜‘捕捉’到了全球首例持续活跃的重复快速射电暴”可知，选项表述正确，当选；

C 项，依据“快速射电暴（FRB）……在 1 毫秒的时间内释放出太阳大约一整年才能辐射出的能量”，而选项“被发现的快速射电暴”指持续活跃的重复快速射电暴（FRB20190520B），可知选项偷换概念，排除；

D 项，依据文段“日前，被誉为‘中国天眼’的 500 米口径球面射电望远镜‘捕捉’到了全球首例持续活跃的重复快速射电暴”，可知选项“重复快速射电暴”偷换概念，排除。

故正确答案为 B。

45、文段开篇引出话题，表明中非交往始于汉唐，而郑和下西洋达到了中非交流最具标识意义的巅峰。接着提出梁启超于“1905 年”发表的《祖国大航海家郑和传》，开启了郑和远航非洲的研究，“其后”郑和成为了史学家的重要研究对象，而自“改革开放以来，相关研究愈加深入”，即有关郑和远航非洲的研究更为深入、细致。故文段为时间顺序展开的并列文段，共同论证了郑和远航非洲确有其事，对应 A 项。

B 项，文段介绍了郑和远航非洲，选项“郑和下西洋”范围扩大，排除；

C 项，文段介绍了郑和远航非洲，选项“郑和下西洋”范围扩大，且“现实意义”文中未提及，无中生有，排除；

D 项，选项脱离“远航非洲”这一核心话题，排除。

故正确选项为 A。

46、文段开篇指出科学家首次在星际空间发现了氨基酸的重要成分——碳酸，接着进行具体解释，在银河系中心的分子云发现了碳酸，证明羧酸等是通过彗星或陨石传送到地球，最后进一步补充说明，指出星际介质可能含有氨基酸的化合物，可能有助于揭开地球上生命的起源。故文段为“总一分”的行文脉络，开篇点明主旨，对应 C 项。

A 项，“复杂的星际介质可能含有氨基酸化合物”对应文段结尾部分，补充说明非重点，排除；

B 项，“氨基酸化合物有助于揭开地球起源之谜”表述绝对，文段只是说可能，且非重点，排除；

D 项，“羧酸通过彗星传送到地球的理论得到证实”对应文段中间具体说明部分，非重点，排除。

故正确答案为 C。

47、文段开篇引出冰芯的定义，接着强调冰芯记录了多种气候环境变化指标，通常分为三类。并通过“：”进行解释说明，第一类可以反映温度变化，第二类可以揭示大气成分变化的过程，第三类可以推断出沙尘暴活动较多，还可以提供自然活动和人类活动的相关信息。故文段行文脉络为“引出话题+提出观点+解释说明”的分总分文段，重点在总句，即冰芯可以记录大气多种气候环境变化，对应A项“独特档案”。

B项，“一面明镜”表述不明确，未点明记录大气变化的核心作用，且明镜更侧重对表面的反映，无法全面对应后文，排除；

C项“独家新闻”和D项“一份密报”表述均过于抽象，分别强调独特和保密的特点，无法体现出“记录……指标”的功能，故均与文段无关，排除。

故正确答案为A。

48、A项，根据文段“相比而言，不常使用数字媒体的青少年中，4.6%表现出此类症状，这一比例与正常水平接近”可知，不常使用数字媒体也有可能出现多动障碍的症状，只是比例比较低，选项中“有效避免”表述过于绝对，排除；

B项，“安全有益的网络环境”无中生有，排除；

C项，根据文段“结果显示，在经常使用至少7种数字媒体的约120名青少年中，出现多动症症状的比例达到10%左右”可知，青少年沉迷数字媒体确实有可能增加多动症风险，选项表述正确，当选。

D项，“主要原因”无中生有，只能看出数字媒体可能是多动症的原因之一，选项表述绝对，排除。

故正确答案为C。

49、文段前两句阐述在悠悠岁月中古人建设了渠系、涵闸以及堰堤，且目前我国遗产众多。接下来通过“这些”总结“灌溉工程”是古人巧妙利用自然条件建成，具备完备功能，体现了古人的智慧。尾句通过“如”举了“通济堰”的例子进行说明，论证其是依据自然条件建成。故文段为分总分结构，对应B项。

A项，“见证中国水利发展”无中生有，未提及古人是如何建造的，排除；

C项，“传承中国传统文化”无中生有，“设计巧妙”表述不明确，排除；

D项，“遗产众多”属于前两句背景引入，非重点，排除。

故正确答案为B。

50、文段首句提出汉语中有大量颜色词，关于颜色的表达也是多样的。接下来通过东汉许慎的《说文解字》以及殷商时期的卜辞金文举例说明汉语颜色词出现的时间早且表达多样。最后一句补充说明，我国最终形成了八种基本颜色词。故文段为总分结构，重点强调颜色词表达多样且出现时间早，对应B项。

A项，“变化多端”文段未提及，无中生有，排除；

C项，“内容丰富且多姿”未提及“表达”，排除；

D项，“泾渭分明”文段未提及，无中生有，排除。

故正确答案为B。

51、文段开篇引出国家竞争的话题，指出未来国家间至少会存在四种竞争的形式，并列举四种竞争形式，分别解释说明结尾指出这四种形式也可以用于个人之间的竞争解释。文段结尾核心话题为“个人之间的竞争”，接下来应围绕这一核心话题展开，对应C项。

A项，与文段结尾核心话题“个人竞争”不一致，排除；

B项，“相处模式”偷换概念，文段强调的是“竞争”，排除；

D项，与文段结尾核心话题“个人竞争”不一致，排除。

故正确答案为C。

52、横线出现在文段中间，应承接前后文。前文指出“城市的‘温度’源于自然之美，更源于风物之美”，强调城市的自然风物，后文指出“一座城市吸引人的，短期而言是旖旎风光，长久而言则是其独特的精神气质”，强调城市除了自然风物之外，还需要城市精神去进一步吸引人。故横线处应将前文“风物之美”与后文“精神之美”串联起来，对应A项。

B项，“建筑”并非前文强调重点，“气质”无中生有，与前后文均无法衔接，排除；

C项，“自然”“人文”表述不够明确，前文着重强调“风物”，后文着重强调“精神”，话题不一致，排除；

D项，“风光”表述不够明确，“气度”为前文论述，无法与后文衔接，排除。

故正确答案为A。

53、文段开篇指出人类活动对于世界的改变在升级，接着通过转折词“事实上”强调动物也在不断改变世界。文段结尾核心话题为“动物改变世界”，接下来讨论的内容应与此核心话题保持一致，对应D项。

A项，“人类活动”为前文话题，与尾句核心话题不一致，排除；

B项，尾句重点强调“动物”而非“人类”，且“不同影响”无中生有，与尾句核心话题不一致，排除；

C项，未提及“动物”对“世界”的改变，与尾句核心话题不一致，排除。

故正确答案为D。

54、文段开篇引出认识和实践两个话题，强调二者之间的紧密联系。后通过陆游与朱熹的名句为例，进一步佐证观点。陆游的诗句“纸上得来终觉浅，绝知此事要躬行”意味着仅从书本上获得的知识是浅显的，要真正理解和掌握知识，需要亲身实践。朱熹的话“知之愈明，则行之愈笃；行之愈笃，则知之益明”意为知识越明确，行动就越坚定；行动越坚定，对知识的理解也会更加明晰，也在强调知识与行动之间的相互促进关系。陆游与朱熹的理论共同指向了同样一个观点，即“实践出真知”的核心思想，通过实践来验证并深化理论认识，对应C项。

A、B项，虽然都提及了“实践”的重要性，但均未明确指出“知”与“行”之间的关系，缺少主题词“认识”或“知”，表述不明确，排除；

D项，“理论联系实际”指一切从实际出发，理论联系实际，实事求是，在实践中检验真理和发展真理。更多强调的是不能空谈理论，理论要与实际情况相符合，而文段中的“行”更加侧重强调“做”，即“实践”，而

非“实际”，相较之下，不如C项更契合文段，排除。

故正确答案为C。

55、观察选项，确定首句。选项提供③⑤充当首句，③句指出微型机器人的构造，⑤句指出微型机器人被开发出来，按照一般逻辑顺序，应先指出微型机器人被开发出来，再去论述其构成。③句应在⑤句之后论述，排除A、D项。

寻找其他线索，①句中出现不明指代词“这些细胞膜”，考虑指代词捆绑。B、C项的捆绑为⑥①和②①，②句指出球体上覆盖着嗜中性粒细胞的细胞膜，存在①句指代词的指代对象，②①可以捆绑，保留C项；⑥句指出藻类提供能使微型机器人能够四处游动的运动能力，没有提及有关细胞膜的内容，与①句无法捆绑，排除B项。

故正确答案为C。

56、第一步：确定逻辑关系最为明显的事件顺序。

观察题干，五个事件主要围绕“在外人员返乡创业”展开。结合选项，从首句入手，④落实创业政策是①在外人员返乡创业的前提，应放在首句，排除C、D项。

第二步：逐一对照选项并判断正确答案。

根据第一步的分析，只有A、B项符合。分析事件①和事件②，应该先“在外人员返乡创业”，才可以“充分发挥示范带动作用”，所以两个事件的顺序应为①在②前，排除B项。

故正确答案为A。

57、第一步：确定逻辑关系最为明显的事件顺序。

观察题干，五个事件主要围绕“水库垃圾需要治理”展开。结合选项，从首句入手，④为问题表述，应先出现“垃圾堵坝”的问题，在通过治理达到“守护一方绿水青山”的目的，所以④应放在首句，排除A、B项。

第二步：逐一对照选项并判断正确答案。

根据第一步的分析，只有C、D项符合。分析事件①和事件⑤，应该先“亟需破解治理难题”，然后再根据这个目标去“提升污染治理能力”，所以两个事件的顺序应为⑤在①前，排除D项。

故正确答案为C。

58、第一步：确定逻辑关系最为明显的事件顺序。

观察题干，五个事件主要围绕“整治政治生态”展开。逻辑关系的先后顺序比较明显的是事件②和事件④，只有先有“啃骨头”等一系列的做法，才能最终实现“经得住时间考验”的结果，因此事件④排在事件②前面，排除A、B项。

第二步：逐一对照选项并判断正确答案。

根据第一步的分析，只有C、D项符合。分析事件①和事件③，应该先震醒“装睡者”，解决最眼前的问题，然后再考虑长远的问题，去“建立长效机制”，所以两个事件的顺序应为③在①前，排除C项。

故正确答案为D。

59、第一步：先确定逻辑关系最为明显的事件排序。

观察题干，五个事件主要围绕“工业老镇再创业”展开。逻辑关系先后顺序比较明显的是事件①，事件②，应该先有工业老镇再创业，才有后续创新激活文化特性等具体的再创业形式，即事件①在事件②之前，排除C、D项。

第二步：逐一对照选项并判断正确答案。

根据第一步得到的结果，只有A、B项符合。通过分析事件⑤和事件③，应该先注入文化新内容，才能最终形成旅游新格局，即事件⑤在事件③之前，排除A项。

故正确答案为B。

60、第一步：先确定逻辑关系最为明显的事件排序。

观察题干，五个事件主要围绕“高质量发展中的问题及机遇”展开。逻辑关系的先后顺序比较明显的是事件①，事件②，应该先交代我国经济进入高质量发展阶段，才会经济发展前景较好，即事件②在事件①之前，排除B、D。

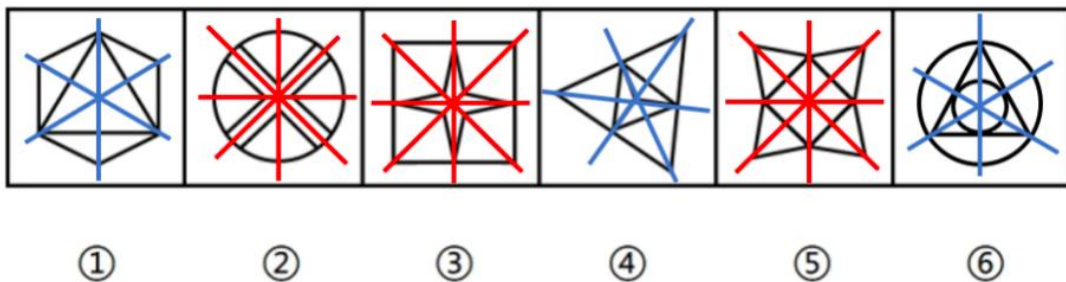
第二步：逐一对照选项并判断正确答案。

根据第一步得到的结果，只有A、C项符合。通过分析事件④和事件⑤，只要能增强机遇意识和风险意识，就能在变局中开新局。即事件⑤在事件④之前，排除C项。

故正确答案为A。

61、元素组成不同，优先考虑属性规律。观察发现，题干图形均为轴对称图形，考虑对称轴的方向和数量。

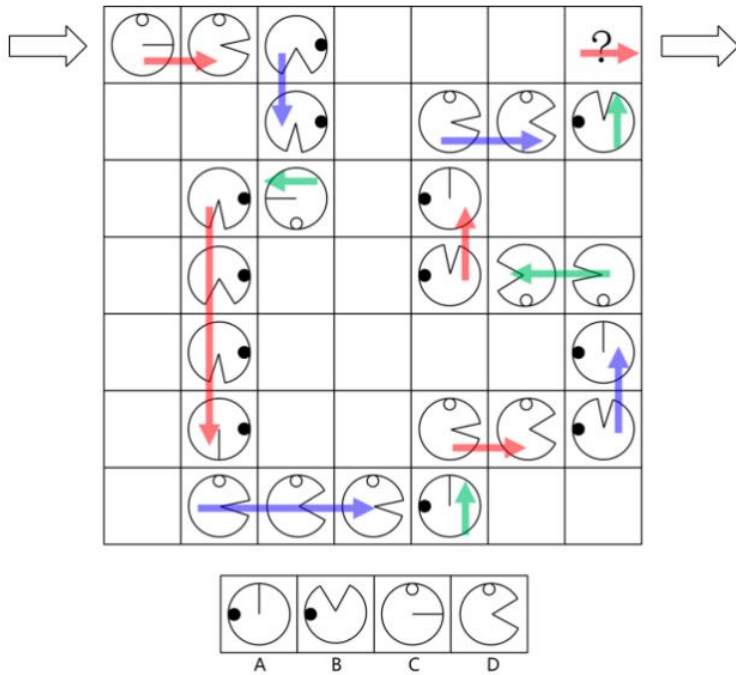
图①④⑥对称轴数量均为3条，图②③⑤对称轴数量均为4条。即①④⑥一组，②③⑤一组。



故正确答案为C。

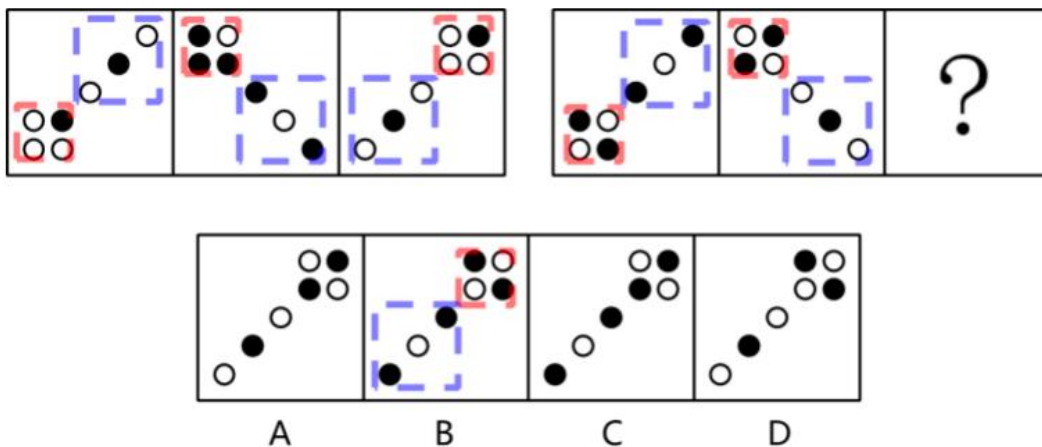
62、元素组成相似，优先考虑样式规律。观察发现，题干图形中图形的嘴巴为“闭紧、微张、大张、微张”

4个为一个循环，嘴巴开口方向沿与下图中带颜色箭头指向一致且拐弯时，眼睛颜色发生变换，故？处应选择眼睛为白色，嘴巴紧闭且方向朝右的图形，只有C项符合。



故正确答案为 C。

63、元素组成相同，优先考虑位置规律。观察发现，题干图形整体顺时针旋转 90° ，并且可把题干图形划分成构成正方形的四个点（红框中标注）和构成直线的三个点（蓝框中标注），图一构成正方形的四个点中的黑点在红框标注的正方形中逆时针移动一格，移动后黑白颜色互换得到图二，图二构成正方形的四个点中的白点在红框标注的正方形中逆时针移动一格，移动后黑白颜色互换得到图三，而构成直线的三个点从图一到图二、从图二到图三黑白颜色互换，第二组图形应用此规律，故？处应选择图二依照此规律变化之后得到的图形，只有 B 项符合。



故正确答案为 B。

64、元素组成相似，优先考虑样式规律。九宫格优先横行看，观察发现，第一行图形出现圆、三角形、正方形三种元素，且每种元素都出现黑白两种颜色，第一行黑色元素的总数为 7 个；第二行满足此规律；第三行应用此规律，故？处应含有 2 个黑色三角形的图形，只有 A 项符合。

故正确答案为 A。

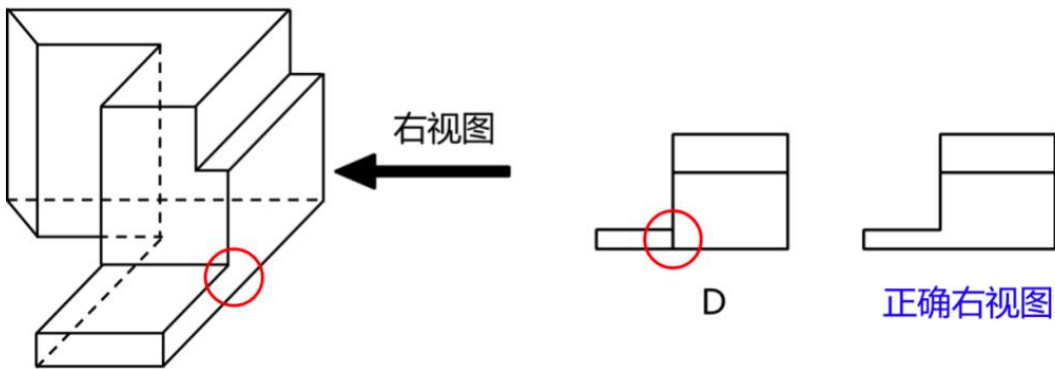
65、本题考察三视图。

A 项：该项为该多面体的主视图，可以看到，排除；

B 项：该项为该多面体的仰视图，可以看到，排除；

C 项：该项为该多面体的俯视图，可以看到，排除；

D 项：该项应该为该多面体的右视图，但是根据原图有线才有线，原图没线就没线的原则，下图中红圈部分应该没有线条，所以该项无法看到，当选。



本题为选非题，故正确答案为 D。

66、第一步：判断题干词语间逻辑关系。

厚此薄彼指重视或优待这一方，轻视或冷淡那一方，二者为并列关系，“厚”和“薄”、“此”和“彼”均为反义关系，且二者均为动宾结构。

第二步：判断选项词语间逻辑关系。

A 项：惩前毖后指批判以前所犯的的错误，吸取教训，使以后谨慎些，不致再犯，二者为方式目的对应关系，与题干逻辑关系不一致，排除；

B 项：口蜜腹剑指一个人嘴巴说得好听，而内心险恶，处处想陷害人；形容两面派的狡猾阴险。口蜜和腹剑，二者为并列关系，“口”和“腹”为并列关系，与题干逻辑关系不一致，排除；

C 项：舍本逐末的意思是放弃根本的而追求枝节的，二者为并列关系，“舍”和“逐”，“本”和“末”均为反义关系，且二者均为动宾结构，与题干逻辑关系一致，当选；

D 项：阳奉阴违意思是指玩弄两面派手法，表面上遵从，暗地里违背，二者为并列关系，“阳”和“阴”，“奉”和“违”均为反义关系，但二者均为偏正结构，与题干逻辑关系不一致，排除。

故正确答案为 C。

67、第一步：判断题干词语间逻辑关系。

花岗岩是制作冰壶的原材料，二者为原材料对应关系。

第二步：判断选项词语间逻辑关系。

A 项：细菌是微生物，二者为种属关系，与题干逻辑关系不一致，排除；

B项：指示牌就是指示方向的牌子，也叫做广告牌，标识牌，与红绿灯无明显逻辑关系，与题干逻辑关系不一致，排除；

C项：蒸汽锅是烹饪海鲜时可以用到的工具，二者为工具对应关系，与题干逻辑关系不一致，排除；

D项：生石灰是制作干燥剂的原材料，二者为原材料对应关系，与题干逻辑关系一致，当选。

故正确答案为D。

68、第一步：判断题干词语间逻辑关系。

漆器的制作，先选材，再塑形，最后髹饰，三者为时间先后对应关系，主体可以一致，且主体都是单方。

第二步：判断选项词语间逻辑关系。

A项：写文章时，先建档，再编辑，最后保存，三者为时间先后对应关系，主体可以一致，且主体都是单方，与题干逻辑关系一致，当选；

B项：谋篇是指作文时谋划安排篇章结构，谋篇和构思，二者无明显时间先后，与题干逻辑关系不一致，排除；

C项：体检时，先伸手，再抽血，最后检验，三者为时间先后对应关系，但伸手的主体是献血者，抽血和检验的主体是医生，三者主体一定不一致，与题干逻辑关系不一致，排除；

D项：买房时，先议价，再签约，最后过户，三者为时间先后对应关系，主体可以一致，但主体都是买卖双方，与题干逻辑关系不一致，排除。

故正确答案为A。

69、第一步：判断题干词语间逻辑关系。

在电子商务领域，网红在网络平台进行直播带货，四者为领域、地点、主体、职责对应关系。

第二步：判断选项词语间逻辑关系。

A项：在艺术领域，演员在剧院依据剧本进行表演，四者为领域、地点、依据、职责对应关系，与题干逻辑关系不一致，排除；

B项：在教育领域，教师在教室进行授课，四者为领域、地点、主体、职责对应关系，与题干逻辑关系一致，当选；

C项：在卫生领域，医生在医院依据病历对病人进行治疗，四者为领域、地点、主体、依据对应关系，与题干逻辑关系不一致，排除；

D项：耕种是一种农活，二者为种属关系，与题干逻辑关系不一致，排除。

故正确答案为B。

70、第一步：判断题干词语间逻辑关系。

负者歌于途，行者休于树，意为“背着东西的人和行人，有的在途中歌唱，有的在树下休息”，“负者”和“壮士”、“歌于途”和“休于树”是互相渗透，互相说明，其在意义上是合指兼顾的，前后两句诗主要应用了

互文的修辞手法。

第二步：判断选项词语间逻辑关系。

A项：竹喧归浣女，莲动下渔舟，意为“竹林里传来喧闹声，洗衣服的村女们回来了；荷叶左右晃动，打鱼的小船穿过荷丛，顺水而下”，前后两句诗主要应用了对偶的修辞手法，与题干逻辑关系不一致，排除；

B项：射人先射马，擒贼先擒王，意为“射人要先射他的马，擒贼要先擒他们的头目”，前后两句主要应用了对偶和排比的修辞手法，与题干逻辑关系不一致，排除；

C项：将军百战死，壮士十年归，“将军”和“壮士”、“百战死”和“十年归”是互相渗透，互相说明，其在意义上是合指兼顾的，前后两句诗主要应用了互文的修辞手法，与题干逻辑关系一致，当选；

D项：慈母手中线，游子身上衣，意为“慈母用手中的针线，为远行的儿子赶制身上的衣衫”，前后两句诗主要应用了对偶的修辞手法，与题干逻辑关系不一致，排除。

故正确答案为C。

71、第一步：找出定义关键词。

“算法的设计、测试、评估完全以商业盈利为目的”、“未能顾及人的自由发展价值”、“会形成算法偏见、算法霸权、算法黑箱、算法歧视等算法风险”。

第二步：逐一分析选项。

A项：小许在某借款平台无限制借款，产生巨额债务，该平台以盈利为目的，其放款额度由算法自动测评，符合“算法的设计、测试、评估完全以商业盈利为目的”、“未能顾及人的自由发展价值”、“会形成算法偏见、算法霸权、算法黑箱、算法歧视等算法风险”，符合定义，排除；

B项：小林在某网站搜索购买专业书籍时，发现该网站会自动推荐一些相关书目，查阅后发现对自己的研究很有益，不符合“算法的设计、测试、评估完全以商业盈利为目的”、“未能顾及人的自由发展价值”，不符合定义，当选；

C项：小王在某网站搜索购书时，发现该网站给自己的报价是25元，而同学小张的报价只有20元，其情况属于算法歧视，符合“算法的设计、测试、评估完全以商业盈利为目的”、“未能顾及人的自由发展价值”、“会形成算法偏见、算法霸权、算法黑箱、算法歧视等算法风险”，符合定义，排除；

D项：某快递公司使用激励算法缩短配送时间，按照约定配送，可获得积分，否则将失分，其情况属于算法偏见，符合“算法的设计、测试、评估完全以商业盈利为目的”、“未能顾及人的自由发展价值”、“会形成算法偏见、算法霸权、算法黑箱、算法歧视等算法风险”，符合定义，排除。

本题为选非题，故正确答案为B。

72、第一步：找出定义关键词。

“以往发生的，但与当前决策无关的费用”、“已经发生不可收回的支出，存在形式有多种，比如时间、金钱、精力”。

第二步：逐一分析选项。

A项：小静花50元买了张电影票，电影已经开场不能退票，符合“以往发生的，但与当前决策无关的费用”、“已经发生不可收回的支出，存在形式有多种，比如时间、金钱、精力”，符合定义，排除；

B项：小明喜欢吃某饭店的招牌菜，排队半小时后，如果再换饭店，这半小时排队就浪费了，符合“以往发生的，但与当前决策无关的费用”、“已经发生不可收回的支出，存在形式有多种，比如时间、金钱、精力”，符合定义，排除；

C项：小刚大学时主修机械专业，毕业时面临职业选择，考虑到做工程师能学以致用、专业对口，遂选择了工程师职位，大学所学专业 and 职业选择有关，不符合“以往发生的，但与当前决策无关的费用”，不符合定义，当选；

D项：某公司高薪聘请名牌大学毕业生小王，多年努力培养他，符合“以往发生的，但与当前决策无关的费用”、“已经发生不可收回的支出，存在形式有多种，比如时间、金钱、精力”，符合定义，排除。

本题为选非题，故正确答案为C。

73、第一步：找出定义关键词。

“涉及公司的经营、财务或者对该公司证券的市场价格有重大影响的尚未公开的信息”。

第二步：逐一分析选项。

A项：某医药公司考虑投入巨资招聘知名制药专家研发治疗脑癌的特效靶向药，符合“涉及公司的经营、财务或者对该公司证券的市场价格有重大影响的尚未公开的信息”，符合定义，排除；

B项：某公司与某投资公司私下签订协议，计划通过融资更新生产线，符合“涉及公司的经营、财务或者对该公司证券的市场价格有重大影响的尚未公开的信息”，符合定义，排除；

C项：某公司可能会因产品质量问题承担重大损害赔偿责任，符合“涉及公司的经营、财务或者对该公司证券的市场价格有重大影响的尚未公开的信息”，符合定义，排除；

D项：某上市公司因业务违规被监管部门罚款1亿元，该处罚是公开的信息，不符合“涉及公司的经营、财务或者对该公司证券的市场价格有重大影响的尚未公开的信息”，不符合定义，当选。

本题为选非题，故正确答案为D。

74、第一步：找出定义关键词。

“决策者往往对确定性结果赋予较大的权重，而对可能性结果的赋值通常比较低”、“决策者对于一些潜在的、积极的报酬，会表现出一种风险厌恶的倾向”。

第二步：逐一分析选项。

A项：“二鸟在林，不如一鸟在手”比喻远处的东西再多，也不如已经到手的少数，“二鸟在林”象征可能性结果，“一鸟在手”象征确定性结果，“二鸟在林，不如一鸟在手”符合“决策者往往对确定性结果赋予较大的权重，而对可能性结果的赋值通常比较低”，符合定义，当选；

B项：张某预判股票还有更大的上涨空间，就决定继续持有下去，股票是不确定性的，是有风险的，说明张某是偏好风险的，不符合“决策者对于一些潜在的、积极的报酬，会表现出一种风险厌恶的倾向”，不符合定义，排除；

C项：“满100减50”和“直接打七折”均属于确定性结果，小明选择“满100减50”的方案，可能是因为该方案比“直接打七折”的方案更优惠，不符合“决策者往往对确定性结果赋予较大的权重，而对可能性结果的赋值通常比较低”、“决策者对于一些潜在的、积极的报酬，会表现出一种风险厌恶的倾向”，不符合定义，排除；

D项：在“买一赠一”和“抽取洗衣机大奖”之间，小李选择后者，说明小李是偏好风险的，不符合“决策者对于一些潜在的、积极的报酬，会表现出一种风险厌恶的倾向”，不符合定义，排除。

故正确答案为A。

75、第一步：找出定义关键词。

“将互联网、大数据、人工智能、区块链等‘智能技术工具’与治理组织和流程深度融合”、“变‘条块分割’的单向管理为共建共治共享的多元治理”。

第二步：逐一分析选项。

A项：“政务办公自动化系统”体现了大数据分析的运用，符合“将互联网、大数据、人工智能、区块链等‘智能技术工具’与治理组织和流程深度融合”、“变‘条块分割’的单向管理为共建共治共享的多元治理”，符合定义，排除；

B项：各路口红绿灯加装数据感知设备，并通过人工智能算法得出最优的信号灯配时方案，符合“将互联网、大数据、人工智能、区块链等‘智能技术工具’与治理组织和流程深度融合”、“变‘条块分割’的单向管理为共建共治共享的多元治理”，符合定义，排除；

C项：政府借助“手机应用平台”连通市民诉求，体现了互联网的运用，符合“将互联网、大数据、人工智能、区块链等‘智能技术工具’与治理组织和流程深度融合”、“变‘条块分割’的单向管理为共建共治共享的多元治理”，符合定义，排除；

D项：“法治思维”与互联网、大数据、人工智能、区块链等无关，不符合“将互联网、大数据、人工智能、区块链等‘智能技术工具’与治理组织和流程深度融合”、“变‘条块分割’的单向管理为共建共治共享的多元治理”，不符合定义，当选。

本题为选非题，故正确答案为D。

76、第一步：分析题干

1. 自动转换到轻扫模式或自动充电模式→电量不足；

2. 电量充足。

第二步：逐一分析选项。

A项：条件2“电量充足”是对条件1的否后，否后必否前，说明没有自动转换到轻扫模式，并且没有转换到自动充电模式，说明电量充足的时候是第三种模式，也就是扫地机器人至少有三种模式或者状态，就可以支持A项，排除；

B项：条件2“电量充足”是对条件1的否后，否后必否前，说明没有自动转换到轻扫模式，并且没有转换到自动充电模式，但并未提及两种模式转换的先后顺序，无法支持该项成立，当选；

C项：条件2“电量充足”是对条件1的否后，否后必否前，说明没有自动转换到轻扫模式，并且没有转换到自动充电模式，可以支持该项成立，排除；

D项：扫地机器人电量不足是对条件1的肯后，说明有可能是自动转换到轻扫模式和自动充电模式至少满足其中之一，没转换到轻扫模式，则有可能转换到自动充电模式，有可能支持该项成立，排除。

比较B项和D项，B项完全没有提到顺序，D项是有可能加强的，择优比较选择B项。

本题为选非题，故正确答案为B。

77、日常结论题，根据题干信息逐一分析选项。

A项：题干未涉及癌症的根源，无中生有，无法推出，排除；

B项：题干讨论的是基因变异与寿命的关系，题干虽然说明“基因变异指的是脱氧核糖核酸中发生的变化”，但是未提及脱氧核糖核酸的作用机制，无中生有，排除；

C项：根据题干数据“老鼠每年经历近800次基因变异，寿命一般为4年；狮子每年经历近160次基因变异，寿命一般为20年；人类每年经历43次基因变异，寿命一般为78年”可得，寿命短的动物变异次数更多，即变异发生的速度更快，可以推出，当选；

D项：题干未涉及动物基因变异超过一定次数后的情况，无中生有，无法推出，排除。

故正确答案为C。

78、第一步：找出论点和论据。

论点：无。

论据：某4S店存在一些潜规则，会侵害消费者权益。该4S店今年的消费者权益纠纷案件比去年增加40%。其中纠纷难以调解进而需要司法机关介入的比例为10%，这比去年13%的比例有所降低。

题干的提问方式是“上述叙述最能支持的结论是”，说明题干文段提供了论据，需要在选项中找出论据最支持的论点。

第二步：逐一分析选项。

A项：题干说明潜规则会侵害消费者权益，该4S店今年的消费者权益纠纷案件比去年增加40%，说明该4S店存在的潜规则并没有减少，无法支持选项结论，排除；

B项：题干说明该4S店今年的消费者权益纠纷案件比去年增加40%，但并未提及出现纠纷的原因是否是服务质量问题，无法支持选项结论，排除；

C项：题干说明该4S店今年的消费者权益纠纷案件比去年增加40%，需要司法机关介入的比例为10%，去年需要司法机关介入的比例为13%，假设去年消费者权益纠纷案件数量为 X ，则今年消费者权益纠纷案件数量为 $140\%X$ ，则今年需要司法机关介入的消费者权益纠纷案件数量为 $140\%X \times 10\% = 14\%X$ ，去年需要司法机关介入的消费者权益纠纷案件数量为 $13\%X$ ，可得今年该4S店需要司法机关介入的消费者权益纠纷案件一定比去年多，无法支持选项结论，排除。

由C项分析可知，今年该4S店需要司法机关介入的消费者权益纠纷案件一定比去年多。

故正确答案为D。

79、日常结论题，根据题干信息逐一分析选项。

A项：选项意为诗中“山寺桃花”的地理位置一定是在南半球，但南半球四月是秋季，而桃花在春季开放，因此“山寺桃花”的地理位置不是南半球，不能推出，当选；

B项：桃花正常开放一般在3月，开放需要适宜的温度条件，寺庙位于山中，可能由于海拔高度、山中环境等因素导致温度偏低，使得桃花未正常开放，能够推出，排除；

C项：桃花开放需要一定的温度，通常情况下，海拔越高，温度越低，可能由于山寺海拔相对高导致温度偏低，从而使得桃花更迟开放，能够推出，排除；

D项：桃花的花期通常是3月至4月，因此诗中提到的“四月芳菲尽”是正常情况下结束花期，能够推出，排除。

本题为选非题，故正确答案为A。

80、申请上市的公司总数为20，涉及人工智能领域的公司数量为11，涉及工业制造的公司数量为12，既未涉及人工智能也未涉及工业制造的公司数量为4。

根据两集合容斥公式 $A + B - A \cap B = \text{总数} - \text{都不}$ ，代入可得：同时涉及人工智能和工业制造的公司数量 $= (11+12) - (20 - 4) = 7$ 。

故正确答案为A。

81、第一步：翻译题干。

①避免衰落→肉食性恐龙或中等体型的植食性恐龙；

②有一种恐龙没有走向衰落；

②是对①的肯前，根据肯前推后可得；

③肉食性恐龙或中等体型的植食性恐龙。

第二步：逐一分析选项。

A项：翻译为：植食性恐龙且中等体型恐龙，题干信息得到的③为或关系，选项为且关系，无法推出，排除；

B项：翻译为：肉食性恐龙且¬植食性恐龙，题干信息得到的③为或关系，选项为且关系，无法推出，排除；

C项：翻译为：¬肉食性恐龙→中等体型的植食性恐龙，¬肉食性恐龙是对③或关系其中一项的否定，根据或关系否一推一可得：中等体型的植食性恐龙，可以推出，当选；

D项：翻译为：¬肉食性恐龙且¬植食性恐龙，与③或关系构成矛盾，无法推出，排除。

故正确答案为C。

82、第一步：找出论点与论据。

论点：因为本市今年雨量比往年少，导致空气质量变差。

论据：无。

论点中出现因果关系，削弱优先考虑因果倒置或他因削弱。

第二步：逐一分析选项。

A项：该项说明生产废气排放污染空气的问题普遍存在，但是本市是否存在类似的问题不明确，为不明确项，无法削弱，排除；

B项：该项说明相较于其他同类企业该企业的生产规模更大，与论点讨论的本市空气质量变差的原因话题不一致，为无关项，无法削弱，排除；

C项：该项说明该企业直接向空中排废气，所以可能是直接向空中排废气导致本市空气质量变差，提出了其它导致本市空气质量变差的原因，为他因削弱，可以削弱，当选；

D项：该项说明该企业在环保方面的工作力度不够，与论点讨论的本市空气质量变差的原因话题不一致，为无关项，无法削弱，排除。

故正确答案为C。

83、第一步：分析题干。

①1号、5号、6号只有一人没倒卖；

②1号或2号倒卖；

③2号和3号两人要么都倒卖，要么都没倒卖；

④1号和4号只有一人没倒卖；

⑤3号和4号只有一人没倒卖。

第二步：分析选项。

题干信息中1号出现次数最多，选择1号为推理起点。假设1号没倒卖，根据①可得，5号、6号都倒卖了。根据②可得，2号倒卖了。再结合③可得，3号也倒卖了。根据④可得，4号倒卖了，此时与条件⑤相违背，故假设不成立，则可得出1号倒卖了。根据④⑤可得，4号没倒卖，3号倒卖了。再结合②可得，2号倒卖了。根据①可得，5号、6号中有1人没倒卖，所以6人中没倒卖公民个人信息的人数是2人。

故正确答案为B。

84、第一步：找出论点和论据。

论点：在大脑中，人对音乐中音高部分的处理能力与空间认知能力之间有正相关的关系。

论据：对自己唱歌跑调浑然不知的人，其空间处理能力一般都比较差。

第二步：逐一分析选项。

A项：该项说明有些到陌生地方演出的歌手能很快辨明方向，也能把握音准，但是并不明确这些歌手对音乐中音高部分的处理能力如何，为不明确项，无法加强，排除；

B项：该项说明听不出自己唱歌跑调的人方向感也较差，举例说明对自己唱歌跑调浑然不知的人空间处理能力确实比较差，补充论据，可以加强，当选；

C项：该项说明左右脑不同的脑区控制人的不同行为，与论点讨论的人对音乐中音高部分的处理能力是否与空间认知能力之间有正相关的关系话题不一致，为无关项，无法加强，排除；

D项：该项说明听音乐时会不自觉地跟着节奏挥手或跳舞，与论点讨论的人对音乐中音高部分的处理能力是否与空间认知能力之间有正相关的关系话题不一致，为无关项，无法加强，排除。

故正确答案为B。

85、第一步：分析题干。

①红队¬生火做饭且¬寻找水源；

②黄队¬寻找水源且¬生火做饭；

③红队¬搭帐篷→绿队¬生火做饭；

④蓝队¬（搭帐篷或生火做饭）=蓝队¬搭帐篷且¬生火做饭。

第二步：根据题干条件分析选项。

题干信息确定，选项信息充分，优先考虑排除法。根据条件③红队¬搭帐篷→绿队¬生火做饭，选项A中红队搞卫生（¬搭帐篷），绿队生火做饭，不符合条件③要求，排除A项。根据条件④蓝队¬搭帐篷且¬生火做饭，排除B、C项。

故正确答案为D。

86、观察数列大部分是分数，考虑分数数列。原数列反约分得到新数列： $\frac{243}{3}$ ， $\frac{-81}{5}$ ， $\frac{27}{7}$ ， $\frac{-9}{9}$ ， $\frac{3}{11}$ ，
 （ ）， $\frac{1}{15}$ ，分子分母分开看，分子：243，-81，27，-9，3，（ ）， $\frac{1}{3}$ 是公比为 $-\frac{1}{3}$ 的等比数列，
 （ ）处应为 -1 ；分母：3，5，7，9，11，（ ），15，是公差为2的等差数列，（ ）处应为13。
 则所求项为 $-\frac{1}{13}$ 。

故正确答案为B。

87

观察数列无明显特征，且作差无规律考虑作和，相邻两项加和得到新数列：15，45，135，（ ），

() 是公比为 3 的等比数列, 新数列所求项为 $135 \times 3 = 405$, $405 \times 3 = 1215$ 。则所求项为 $405 - 99 = 306$, 验证可得 $306 + 909 = 1215$, 符合规律。

故正确答案为 A。

88、数列无明显特征, 观察前七项: $1 + 2 = 3$, $1 \times 2 = 2$, $3 + 2 = 5$, $3 \times 2 = 6$, $5 + 6 = 11$, 因此规律为: 从第三项开始的奇数项满足 $a_n = a_{n-1} + a_{n-2}$, 从第四项开始的偶数项满足 $a_m = a_{m-2} \times a_{m-3}$ 。则所求项第八项为 $a_8 = 5 \times 6 = 30$, 验证第九项 $a_9 = 41 = 11 + 30$, 符合规律。

故正确答案为 D。

89、观察数列无明显特征, 多级、递推均无规律。观察数列发现, 每一项均为 3 的倍数, 结合选项, 只有 A 项是 3 的倍数。

故正确答案为 A。

备注: 本题也可根据原数列各项均是 7 的倍数或 21 的倍数解题。

90、数列无明显特征, 多级、递推均无规律。观察发现: $6 = 2 + 4$, $9 = 3 + 6$, $13 = 5 + 8$, $16 = 7 + 9$, $21 = 11 + 10$, $25 = 13 + 12$, (), $34 = 19 + 15$ 。其中, “+” 左边的数字: 2、3、5、7、11、13、()、19, 为连续的质数; “+” 右边的数字: 4、6、8、9、10、12、()、15, 为连续的合数, 则所求项为 $17 + 14 = 31$ 。

故正确答案为 D。

91、A 的分母部分为 6 个分数之和, 则 $\frac{1}{2016} \times 6 < \frac{1}{2011} + \frac{1}{2012} + \dots + \frac{1}{2016} < \frac{1}{2011} \times 6$, 整理可得: $\frac{1}{336} < \frac{1}{2011} + \frac{1}{2012} + \dots + \frac{1}{2016} < \frac{1}{335.2}$, 则 $\frac{1}{335.2} < \frac{1}{\frac{1}{2011} + \frac{1}{2012} + \dots + \frac{1}{2016}} < \frac{1}{336}$, 即 $335.2 < A < 336$, 故 A 的整数部分为 335。

故正确答案为 D。

92、设原正方体的棱长为 a 厘米。根据正方体表面积公式: $S = 6a^2$, 可得 $6 \times a^2 = 384$, 解得 $a = 8$ 。设小正方体的棱长为 x 厘米, 则 $64x^3 = 8^3$, 解得 $x = 2$, 故每个小正方体的表面积为 $6 \times 2^2 = 24$ 平方厘米。

故正确答案为 C。

93、方法一: 设浓度为 15% 的盐水有 x 千克。根据公式: $\text{浓度} = \frac{\text{溶质}}{\text{溶液}}$, 可得 $\frac{15\%x}{x+20} = 10\%$, 解得 $x = 40$; 设再加入 y 千克盐可使浓度变为 20%, 可得 $\frac{15\% \times 40 + y}{40 + 20 + y} = 20\%$, 解得 $y = 7.5$, 即此时再加入 7.5 千克盐, 可使浓度变为 20%。

方法二: 设浓度为 15% 的盐水有 x 千克。根据线段法: 距离与量成反比, 可得 $\frac{10\% - 0\%}{15\% - 10\%} = \frac{x}{20}$, 解得 $x = 40$; 设再加入 y 千克盐可使浓度变为 20%, 可得 $\frac{100\% - 20\%}{20\% - 10\%} = \frac{40 + 20}{y}$, 解得 $y = 7.5$, 即此时再加入 7.5 千克盐,

可使浓度变为 20%。

故正确答案为 B。

94、方法一：若这 37 个点在圆周上均匀分布，分别与圆心相连，可将圆平均分成 37 份，此时每份的圆心角为 $\frac{360^\circ}{37} \approx 9.7^\circ$ ；若这 37 个点在圆周上并非均匀分布，则必有两个点与圆心相连所得的圆心角小于 9.7° ，结合选项，只有 D 项符合。

方法二：根据平均数性质：多个数和一定，其中必有 1 个数 \leq 平均数。将圆上的 37 个点分别与圆心相连，形成 37 个圆心角（角度和为 360° ），则至少有 1 个圆心角 $\leq \frac{360^\circ}{37} \approx 9.7^\circ$ ，结合选项，只有 D 项符合。

故正确答案为 D。

95、设水从漏洞匀速进船舱速度为 x ，船舱原有水量为 y ，有 n 人排水（且每人排水效率均为 1），排水所需时间为 t 。根据牛吃草公式： $y = (n - x) \times t$ ，可列方程组：
$$\begin{cases} y = (12 - x) \times 3 \\ y = (5 - x) \times 10 \end{cases}$$
，解得 $\begin{cases} x = 2 \\ y = 30 \end{cases}$ 。若要想 2 小时排完水，则可列式： $30 = (n - 2) \times 2$ ，解得 $n = 17$ 人。

故正确答案为 B。

96、赋值这批笔记本电脑的进价为 100 元，数量为 10 件，根据题意可列表如下：

	进价	售价	利润	数量	总利润
折前	100	$100 \times (1 + 40\%) = 140$	$140 - 100 = 40$	$10 \times 80\% = 8$	$40 \times 8 = 320$
折后	100	$140 \times 60\% = 84$	$84 - 100 = -16$	$10 - 8 = 2$	$-16 \times 2 = -32$

则这批笔记本电脑全部售完所获得的利润率是： $\frac{320 - 32}{100 \times 10} = 28.8\%$ 。

故正确答案为 C。

97、因公共汽车发车间隔相同且匀速行驶，则前后两辆车间距均相等，设其间距均为 S ，公交车速度为 v_1 ，步行人速度为 v_2 ，则骑车人速度为 $4v_2$ 。每隔 10 分钟有一辆公共汽车超过步行人，每隔 40 分钟有一辆公共汽车超过骑车人，则追及距离均为 S ，根据追及公式： $S_{\text{差}} = v_{\text{差}} \times t$ ，可列方程组：

$$\begin{cases} S = (v_1 - v_2) \times 10 \cdots \cdots \textcircled{1} \\ S = (v_1 - 4v_2) \times 40 \cdots \cdots \textcircled{2} \end{cases}$$

解得 $v_1 = 5v_2$ 。赋值 $v_1 = 5$ ， $v_2 = 1$ ，代入 $\textcircled{1}$ 式可得： $S = (5 - 1) \times 10 = 40$ ，则公共汽车发车间隔时间为 $\frac{S}{v_1} = \frac{40}{5} = 8$ 分钟。

故正确答案为 C。

98、方法一：设车上女乘客有 x 人，根据题意可列方程： $x \times (1 - 10\%) = 45 \times \frac{3}{5}$ ，解得 $x = 30$ 。

方法二：根据题意可知，女乘客人数为 10 的倍数，可排除 A、C 项。代入 B 项： $30 \times (1 - 10\%) = 45 \times \frac{3}{5} = 27$ ，

正确；代入D项： $40 \times (1 - 10\%) \neq 45 \times \frac{3}{5}$ ，排除。

故正确答案为B。

99、方法一：共5级楼梯，每次迈1级或2级台阶，则最多需要5次，最少3次，分类讨论：

①登5次：每次迈1级，有1种情况；

②登4次：其中3次1级和1次2级，有 $C_4^1=4$ 种情况；

③登3次：其中1次1级和2次2级，有 $C_3^2=3$ 种情况。

共 $3+4+1=8$ 种情况。

方法二：设 S_n 为迈向第n级楼梯的情况数。因为每次只能迈1级或2级楼梯，所以第5级楼梯只能由第4级或第3级楼梯迈上，即 $S_5 = S_4 + S_3$ ，同理 $S_4 = S_3 + S_2$ ，..... 则其递推公式为 $S_n = S_{n-1} + S_{n-2}$ 。

迈向第1级楼梯的情况数为1，迈向第2级楼梯的情况数为2（一次迈2级或迈两次1级），则迈向第3级的情况数为 $1 + 2=3$ 种，根据递推公式可得：

n	1	2	3	4	5
S_n	1	2	3	5	8

则登上第5级楼梯，共有8种方法。

故正确答案为A。

100、赋每支蜡烛的长度为12，则两支蜡烛的燃烧效率分别为： $P_1 = \frac{12}{4} = 3$ ， $P_2 = \frac{12}{3} = 4$ 。设燃烧了t小时，根据剩余长度为2倍关系，可列方程： $\frac{12 - 3t}{12 - 4t} = 2$ ，解得 $t=2.4$ 小时。

故正确答案为B。

101、根据题干“2020年.....单位面积实际投资约为”，结合材料时间为2020年，可判定本题为现期平均数问题。定位文字材料第一段可知：截至2020年底，民政服务设施建设项目规模2519.1万平方米，全年实际完成投资190.9亿元。则2020年民政服务设施建设项目单位面积实际投资约为 $\frac{190.9\text{亿元}}{2519.1\text{万平方米}} \approx \frac{190.9 \times 10^4\text{万元}}{2500\text{万平方米}} \approx 763.6$ 元/平方米，C项最接近。

故正确答案为C。

102、根据题干“2020年.....占.....”，结合材料时间为2020年，可判定本题为现期比重问题。定位文字材料第一段可知：截至2020年底，全国民政事业费支出4808.2亿元，占国家财政支出的2.0%，其中，中央财政向各地转移支付的民政事业费1704.2亿元。根据公式： $\text{比重} = \frac{\text{部分}}{\text{总体}}$ ，代入数据可得：2020年，中央

财政向各地转移支付的民政事业费约占国家财政支出的比重 $= \frac{1704.2}{\frac{4808.2}{2\%}} \approx \frac{1700 \times 2\%}{4800} \approx 0.7\%$ 。

故正确答案为 A。

103、根据题干“2017~2020 年，……占……比重最大的是”，结合材料给出 2017~2020 年相关数据，可判定本题为现期比重问题。定位图 2 可知：2017~2020 年民政服务设施基本建设完成投资分别为 209.2 亿元、184.8 亿元、184.8 亿元、190.9 亿元；2017~2020 年民政事业费支出分别为 5932.7 亿元、4076.9 亿元、4279.2

亿元、4808.2 亿元。根据公式：比重 = $\frac{\text{部分}}{\text{总体}}$ ，代入数据可得：2017 年占比为 $\frac{209.2}{5932.7} \approx 3.5\%$ 、2018 年占比为 $\frac{184.8}{4076.9} \approx 4.5\%$ 、2019 年占比为 $\frac{184.8}{4279.2} \approx 4.3\%$ 、2020 年占比为 $\frac{190.9}{4808.2} \approx 4.0\%$ ，比较可知 2018 年占比最大。

故正确答案为 B。

104、根据题干“……增速变化趋势相同的是”，可判定本题为一般增长率比较问题。定位图 1 可知，2017~2020 年，机构和设施数同比增长率依次是 4.4%、3.0%、7.4%、13.8%，增长率先降低后持续上升。定位图 2 可知，2016~2020 年民政事业费支出、基本建设完成投资、机构和设施固定资产原价的数据。优先代入 A、C、D 项分析：

A 项：机构和设施固定资产原价各年份同比增速：

$$2017 \text{ 年 } \frac{5434.8 - 5393.6}{5393.6} \approx \frac{41.2}{5400} \approx 0.8\%$$

$$2018 \text{ 年 同比增速 } = \frac{6515.3 - 5434.8}{5434.8} \approx \frac{1080.5}{5400} \approx 20\%$$

先上升，与机构和设施数同比增速变化趋势不一致，排除；

C 项：基本建设完成投资各年份同比增速：

$$2017 \text{ 年 } \frac{209.2 - 245.8}{245.8} \approx \frac{-36.6}{246} \approx -15\%$$

$$2018 \text{ 年 } \frac{184.8 - 209.2}{209.2} \approx \frac{-24.4}{201} \approx -12\%$$

先上升，与机构和设施数同比增速变化趋势不一致，排除；

D 项：民政事业费支出各年份同比增速：

$$2017 \text{ 年 } \frac{5932.7 - 5440.2}{5440.2} \approx \frac{492.5}{5400} \approx 9\%$$

$$2018 \text{ 年 } \frac{4076.9 - 5932.7}{5932.7} \approx \frac{-1855.8}{5900} \approx -34\%$$

$$2019 \text{ 年 } \frac{4279.2 - 4076.9}{4076.9} \approx \frac{202.3}{4100} \approx 5\%$$

$$2020 \text{ 年 } \frac{4808.2 - 4279.2}{4279.2} \approx \frac{529}{4300} \approx 12\%$$

增速先下降后持续上升，与机构和设施数同比增速变化趋势一直，正确。

验证 B 项：基本建设完成投资同比增速先上升，民政事业费指出同比增速先下降，趋势不一致，排除。

故正确答案为 D。

105、A 项：定位图 1 可知 2017~2020 年民政部门登记和管理的机构和设施数逐年上升，错误；

B 项：定位图 2 可知 2017~2020 年民政事业费支出的数据，但材料未给出该时间段内国家财政支出的相关数据，故无法计算占比，错误；

C 项：定位图 2 可知 2017~2020 年民政服务设施基本建设完成投资的数据。比较可知，2018 年先下降，2019 年持平，2020 年再上升，故转降为升，正确；

D 项：定位图 2 可知 2017~2020 年机构和设施固定资产原价的数据。2018 年增量为 $6515.3 - 5434.8 \approx 1080$ 亿元，2019 年增量 $6515.3 - 6515.3 = 0$ ，非持续上升，错误。

故正确答案为 C。

106、根据题干“2021 年……同比增加……亿元”，可判定本题为增长量计算问题。定位表格材料可知：2021 年 1-12 月邮政行业业务收入 12642.3 亿元，同比增长 14.5%。根据公式：
$$\text{增长量} = \frac{\text{现期量}}{1 + \text{增长率}} \times \text{增长率}$$

可得所求为 $\frac{12642.3}{1+14.5\%} \times 14.5\% \approx \frac{12642.3}{1+\frac{1}{7}} \times \frac{1}{7} = \frac{12642.3}{8} \approx 1580$ 亿元，与 A 项最为接近。

故正确答案为 A。

107、根据题干“2021 年……高于当年月平均……”，结合材料时间为 2021 年，可判定本题为现期平均数问题。定位表格材料可知 2021 年 12 月和全年邮政寄递服务中五类业务的业务量。根据公式：

$$\text{平均数} = \frac{\text{总数}}{\text{个数}}$$
，可得邮政寄递服务中五类业务的当年月平均值和 12 月业务量情况如下：

函件： $\frac{108787.7}{12} \approx 9065$ 万件 $>$ 7484.0 万件

包裹： $\frac{1823.2}{12} \approx 152$ 万件 $<$ 165.3 万件

订销报纸累计数： $\frac{1638844.9}{12} \approx 136570$ 万份 $<$ 141910.6 万份

订销杂志累计数： $\frac{68550}{12} \approx 5713$ 万份 $>$ 5594.9 万份

汇兑： $\frac{646}{12} \approx 53.8$ 万笔 $>$ 53.0 万笔

其中，符合 2021 年 12 月业务量高于当年月平均值的服务的有包裹、订销报纸累计数，共 2 个。

故正确答案为 B。

108、根据题干“与去年同期相比，2021 年……占……比重”，结合选项为“上升/下降+百分点”，可判定本题为计算两期比重差值的问题。

定位图 1 可知：2021 年同城快递业务量占快递业务量的比重为 $13\% \left(\frac{A}{B} \right)$ ；定位表格材料可知：2021 年同城快递业务量同比增速为 16% (a)，快递业务量同比增速为 29.9% (b)。根据公式：
$$\text{两期比重差} = \frac{A}{B} \times \frac{a-b}{1+a}$$
，可

得所求为 $13\% \times \frac{16\% - 29.9\%}{1+16\%} = 13\% \times \frac{-13.9\%}{1.16} \approx -\frac{1.69\%}{1.2} \approx -1.4\%$ ，即约下降 1.4 个百分点，与 A 项最为接近。

故正确答案为 A。

109、根据题干“2021 年……单价……”，结合材料时间为 2021 年，可判定本题为现期平均数问题。

定位饼状图，可知异地、同城、国际/港澳台快递业务量及业务收入的占比。

$$\text{单价} = \frac{\text{业务收入}}{\text{业务量}}$$
 则可用 $\frac{\text{业务收入占比}}{\text{业务量占比}}$ 代替比较单价大小，故异地、同城、国际/港澳台快递业务分别为：
 $\frac{51\%}{85\%} = 0.6$ 、 $\frac{8\%}{13\%} \approx 0.62$ 、 $\frac{11\%}{2\%} = 5.5$ ，比较可知三者中最小的为异地快递业务。而邮政快递业务包含异地、同城、国际/港澳台快递业务，根据“混合后总体平均数居中”，可得邮政快递业务单价并非最小，则单价最小的为异地快递业务。

故正确答案为 A。

备注：国际漫游快递业务代指国际/港澳台快递业务

110、A 项：定位表格可知：2021 年邮政行业业务收入为 12642.3 亿元；邮政寄递服务业务收入为 394.4 亿元，同比增长-2.9%。则邮政寄递服务同比下降，其占比为 $\frac{394.4}{12642.3} < \frac{400}{12000} = \frac{1}{30}$ ，正确。

B 项：定位表格可知：2021 年邮政快递业务收入为 10332.3 亿元；2021 年 12 月邮政快递业务收入为 917.6 亿元，比去年同期增长-0.9%。则 12 月邮政快递同比略微下降，又全年月均收入为 $\frac{10332.3}{12} \approx 861 \text{ 亿元} < 917.6 \text{ 亿元}$ ，正确。

C 项：定位表格可知：2021 年邮政寄递服务业务量为 2715646.5 万件，同比增长 6.2%；邮政快递业务量为 10829641.3 万件，同比增长 29.9%。则 2021 年邮政快递业务同比增长较快；根据拉动增长的公式“ $\frac{\text{部分增长量}}{\text{整体基期量}}$ ”可知，增长量较大的部分则为拉动行业整体增长的主动力，根据增长量比较结论“大大则大”，可得邮政快递业务量的同比增长量大于邮政寄递服务，故其为拉动行业整体增长的主动力，正确。

D 项：定位表格可知：2021 年共有 5 项邮政寄递服务同比均有不同程度下降，错误。

本题为选非题，故正确答案为 D。